



OM FORSKARSERVICE OCH OM GENEALOGISKA FÖRENINGAR.

Denna spalt kommer jag att ägna åt två aktuella frågor. Den första jag tar upp gäller den nya folkbokföringen och hur den kan komma att påverka servicen åt släktforskarna såvitt avser personuppgifter som inte är tillgängliga på landsarkiven. F o m 1 juli 1991 kommer ju folkbokföringen att ombesörjas av skattemyndigheterna i stället för som tidigare pastorsämbetena. Släktforskarna har hittills haft förmånen av den service pastorsämbetena lämnat. Nya lagar och bestämmelser kommer att reglera hur folkbokföringen i framtiden kommer att gå till. I en särskild artikel i detta nr av VSGF-bladet har jag redogjort för huvudinnehållet i ett förslag till lag om folkbokföringsregister som framlagts. - Då man har anledning befara att servicen åt släktforskarna kommer att bli sämre enligt den nya ordningen, är det en tröst att Svenska Kyrkan - som det numera heter - i fortsättningen kommer att ha tillgång till de uppgifter som kommer att finnas i folkbokföringsregistret och t o m kanske ytterligare person-uppgifter. Man har därför skäl att hysa en (from!) förhoppning om att pastors-ämbetena även fortsättningsvis kommer att ge släktforskarna sedvanlig service. Jag har fog för att säga detta då jag erfarit att Svenska Kyrkan nyligen träffat avtal med televerket om ett rikstäckande ADB-system. Pastoraten kommer därigenom att kunna kommunicera med en aviseringcentral, som har direkt förbindelse med skattemyndigheternas datorer, där ju grunduppgifterna intas. Det har sagt att även äldre uppgifter, alltså de som täcker tiden intill 70-årsgränsen blir uppförda på data. Om sekretessen inte utgör något hinder bör det såvitt jag förstår vara möjligt att få till stånd en kommunikation mellan den databas som Svenska Kyrkan sålunda lägger upp och en släktforskningens egna databas. Ett framtidsmål som kanske Sveriges Släktforskarförbund bör tänka på?

Det andra ämnet som jag, om än mer marginellt, tar upp är frågan om våra föreningar för släktforskare skall benämnas släktforskarföreningar eller

forts nästa sid

genealogiska föreningar. I en artikel i nr 1990:1 av Släkthistoriskt Forum har redaktören, Håkan Skogsjö, i ett "inne"- och "ute"-resonemang om trender inför 1990-talet menat att det kommer att vara "inne" med släktforskarföreningar och "ute" med genealogiska föreningar. "Genealogi" är ett alldeles för svårt ord för de nya släktforskarna, anser författaren. - Detta föran-

leder mig att spontant säga: Kommer det alltså att vara "ute" också med numismatiska, ornitologiska eller entomologiska föreningar, för att nämna några, likaså från grekiskan hämtade beteckningar? Jag tror det inte. Och vi kommer nog att ha god plats i den genealogiska örtagården för både släktforskarföreningar och genealogiska föreningar!

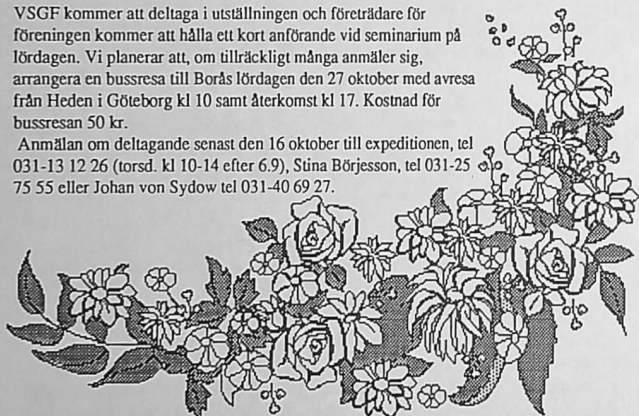
Johan von Sydow

LOKALHISTORISKA DAGAR I BORÅS 27-28 OKTOBER 1990

Länsbiblioteket i Borås arrangerar ovannämnda "dagar" i Kulturhuset i Borås, varje dag kl 10-17. Tonvikten kommer att läggas på släktforskning men även emigrations- och soldatforskning kommer att behandlas. På programmet står utställning, föredrag, seminarier, rådgivning och underhållning.

VSGF kommer att delta i utställningen och företrädare för föreningen kommer att hålla ett kort anförande vid seminarium på lördagen. Vi planerar att, om tillräckligt många anmäler sig, arrangera en bussresa till Borås lördagen den 27 oktober med avresa från Heden i Göteborg kl 10 samt återkomst kl 17. Kostnad för bussresan 50 kr.

Anmälan om deltagande senast den 16 oktober till expeditionen, tel 031-13 12 26 (torsd. kl 10-14 efter 6.9), Stina Börjesson, tel 031-25 75 55 eller Johan von Sydow tel 031-40 69 27.



- VÄSTRA SVERIGES GENEALOGISKA FÖRENING
- Expedition: Postg. 4, 411 13 GÖTEBORG, Tel. 031-13 12 26 (torsd. kl 10-14).
- Postgiro 24 23 85-3
- Ordf. Johan von Sydow, Fagerängsg. 3, 412 70 GÖTEBORG, tel. 031-40 69 27
- Sekr. Elisabeth Dahl, S. Annebergsv. 4, 433 34 PARTILLE, tel. 031-36 43 66
- Redaktion: Johan von Sydow (adress se ovan) och Per Liljeström, Vänskapen 3E,
- 443 34 Lerum tel 0302-131 91, arb 0302-501 66



vi möts



MEMBER!

DU tänker väl på att det är DU som är föreningen.
Utan DIG blir det ingen verksamhet!

Aktiviteter under hösten 1990

Tisdagen den 11 september. Kvällutfärd till Alingsås och Brobacka med guider från Alingsås. Kaffe i Brobacka kaffestuga. Avresa från Gustav Adolfs Torg i Göteborg kl 17.00. Återkomst kl 22.00. Kostnad för resa, guidning och kaffe 90 kr.

Onsdagen den 17 oktober kl 18.30 (Obs tiden!) i möteslokal, Falkgatan 9, Göteborg (fv polishus). Möte med föredrag av fil. dr Bertel Tingström, Uppsala, om **Pengar och penningars värde genom århundradena**. Medarrangör Göteborgs Numismatiska Förening. Kaffe.

Lördagen 27 oktober. Resa med buss till Lokalhistoriska dagar i Borås. Avresa från Heden, Göteborg kl 10.00 och återkomst kl 17.00. Beträffande program och anmälan se sid 2!

Måndagen den 26 november kl 18.30 (Obs tiden!) i Ågrenska villan, Högåsplatsen 2, Göteborg. Ordinarie höstmöte med ärenden enligt stadgarna. Föredrag. Besked om föredragshållare meddelas i nästa nummer av VSGF-bladet. Kaffe.

Torsdagen 6 december kl 18.30 i föreningslokalen, Postgatan 4, Göteborg. Anbytarträff. Angående geografisk an-tillhörighet mm se nästa nummer av VSGF-bladet.

ANMÄLAN om deltagande, inkl. förtäring, senast under veckan före resp. aktivitet. Vänta inte till de sista dagarna! Anmälan till Stina Börjesson, tel. 031-25 75 55, eller Johan von Sydow, tel. 031-40 69 27 eller VSGF:s expedition tel. 031-13 12 26, torsdagar kl 10-14. Tag gärna med gäster!

VÄL MÖTT!

Torsdagsgruppen som håller på med registreringsarbete mm träffas varje torsdag kl 10.00-14.00 under tiden 13/9-6/12 1990. Öppet hus i föreningslokalen Postgatan 4, samma tid. Kaffe till självkostnadspris kl 12.00-13.00!

DEN NYA FOLKBOKFÖRINGEN

Som bekant har statsmakterna beslutat att folkbokföringen i fortsättningen - närmare bestämt från den 1 juli 1991 - kommer att ombesörjas av skattemyndigheterna. Därmed upphör de bestämmelser om kyrkobokföring som fanns intagna i 1686 års kyrkolag och en månghundraårig tradition bryts, vilket kommer att beröra släktforskarna.

Hur folkbokföringen i framtiden kommer att gå till har utretts av en statlig kommitté, som avgett ett förslag till lag om folkbokföringsregister mm (SOU 1990:18). Den föreslagna lagen kommer - som man hade anledning befara - att på flera sätt innebära en försämrad service åt släktforskarna. Bl a kommer flera uppgifter som förut antecknades i kyrkoböckerna att försvinna. Således kommer föräldrarnas födelseort ej att registreras. Vidare kommer uppgifter om tidpunkt för äktenskaps ingående, makes och barns födelseort ej obligatoriskt att föras, även om så kan ske. Att därjämte uppgiften om yrke borttagits var väl ej annat att vänta med hänsyn till den tendens till bortläggning av personliga attribut som vi i Sverige hemfallit åt under de senaste decennierna. Förslaget om borttagandet av uppgift om yrke har framlagts trots att riksarkivet (i sitt förslag till olika slag av längder, se vidare nedan) upplyst om att det från forskarhåll finns krav på att yrkesbeteckning skall registreras.

Kommittén har bl a haft till uppgift att utreda på vad sätt försäkringskassorna skulle medverka i folkbokföringen men den har inte kunnat precisera vilken roll försäkringskassorna skall spela eller huruvida kassorna skall ha tillgång till de dataterminaler som skattemyndigheterna avses få ansvaret för. Det är därför i hög grad ovisst vilken service släktforskarna kan få av försäkrings-

kassorna, som måhända kunde vara mer tilltalande att vända sig till i släktforskningsfrågor än skattemyndigheterna, som många nog har en motvilja mot att uppsöka i sådana angelägenheter.

Om det alltså är oklart vilken service en släktforskare kan få av försäkringskassorna har man anledning fråga sig om skatteförvaltningen eller någon av dess underordnade myndigheter blir det organ inom folkbokföringen som man skall vända sig i forskningsfrågor. Jag anser att svar på denna fråga inte lämnats. Det är nämligen så att de lokala skattekontoren som enligt förslag av en särskild utredning om ny länsorganisation kommer att inrättas f o m 1.1 1991, avses få en mycket begränsad terminalåtkomst och inte få tillgång till annat än de enklaste uppgifter - personnummer, namn, adress - av alla de uppgifter som föreslås bli förda i ett centralt referens- och aviseringsregister. Detta skulle innebära att släktforskarna blir hänvisade till det centrala registret med allt vad det innebär av geografiska och kommunikationsproblem.

Som framgår av det sagda kommer folkbokföringen att vara datoriserad. Varje lokalt skattekontor kommer att ha en basdator för sitt lokala folkbokföringsregister men detta först sedan en troligen tidsödande installation av datorer kommit till stånd. Till en början blir det därför bara en basdator för varje län, men kompletta uppgifter kommer endast att finnas i det centrala, för hela Sverige gemensamma registret, se ovan.

Kommittén har ställt sig bakom ett av riksarkivet avgivet förslag till *längder*, som kommer att upprättas periodvis ur folkbokföringsregistret, dels kameralt i form av *folklängder* och dels kronologiskt i form av *inflyttningslängder*, *utflyttningslängder*,

födelselängder, äktenskapslängder och dödlängder. Närmare föreskrifter om dessa längder kommer senare att meddelas.

Västra Sveriges Genealogiska förening

har avgett yttrande över det framlagda förslaget. Den som är intresserad av att ta del av detta kan göra det på föreningens bibliotek, där yttrandet är tillgängligt.

Johan von Sydow

VSGF:s BIBLIOTEK

- Postgatan 4, 411 13 Göteborg, har öppet varje torsdag
- 13/9 - 6/12 1990 kl 10.00 - 14.00 och 17.00 - 19.00. Tel 031-13 12 26.
- Andra tider efter överenskommelse. Ring: Pär-Olov Odmer, 0302-11001 eller Johan von Sydow, tel 031-40 69 27.

VSGF:S FÖRSTA ANBYTARTRÄFF GÄLLDE SMÅLAND

Den 5 april kom till vår lokal 29 släktforskare ivriga att finna någon som forskade på samma smålandsort som de själva. I samband med att alla hälsades välkomna nämnades om den första anbytarträffen i Malmö 1979, som stått att läsa om i Släkthistoriskt Forum, Nr 1/90. - Nu fick var och en en deltagarlista, som hade kolumner för Jönköpings, Kronobergs respektive Kalmar län. I dem kunde man fylla i de uppgifter som alla lämnade i tur och ordning beträffande sina forskningsområden. Efter en timmes genomgång kunde man placera sig i respektive "länsrum" och diskussionerna kom snabbt igång. På sina håll var glädjen stor när anor byttes och släktingar fann varandra. Några hade med sig antavlor som kunde anslås. Blanketter att kunna lämnas till andra be-

träffande efterlysningar av anor delades ut, och även en schematisk stencilerad karta över Småland. Mötet varade i drygt tre timmar inklusive kaffepaus.

Ungeför en tredjedel av deltagarna finns upptagna i VSGF:s släktforskarförteckning. Den som inte kunde deltaga kan köpa en förteckning å 3:- på expeditionen. Förutom deltagarnas namn och intresseområden finns här också telefonnummer angivet. Efter som alla tycktes vara eniga om att det var ett lyckat möte, kommer vi att fortsätta med anbytarträffar, landskapsvis eller för mindre geografiska enheter. De närliggande landskapen kommer eventuellt att delas upp i flera möten.

Marianne Lund

Nästa anbytarträff planeras äga rum den 6 december 1990. Närmare upplysningar om träffen kommer i nästa nummer av VSGF-bladet.

JvS

VÅR SKÅNSKA RESA

VSGF:s vårresa under ledning av Johan von Sydow ställdes 1990 till Skåne, Sveriges sydligaste landskap, kanske mest känt för sina många anrika slott och borgar.

Vi möttes tidigt på fredagsmorgonen den 18 maj. Det låg spänning och förväntan i luften. Skulle vi som vanligt ha tur med vädret även denna gång?

Första stoppet gjordes Båstad, där vi beundrade den vida utsikten över Laholmsbukten. Färden gick till vidare genom det kustnära landskapet mot Helsingborg vid den smalaste delen av Öresund.

Handels-, hamn och industristaden Helsingborg är en av landets äldsta städer, nämnd redan 1085. Inte minst under medeltiden spelade den en viktig roll genom sitt strategiska läge. Från befästningarna i Helsingborg och Helsingör på andra sidan sundet kontrollerades den viktiga sjöfarten på Öresund. I dagens Helsingborg imponerar bygget av den nya färjeterminalen.

Vår lokala guide tog oss först till Slotshagen, den vackra parken på höjden ovanför Stortorget. Här, intill det medeltida fästningstornet Kärnan och med den storslagna utsikten över staden, det glittrande Öresund och Danmarks kustlinje framför oss, blev vi verkligen påmind om att Skåne är en ganska ung del av vårt land. Det hörde till Danmark sedan 800-talet och det var först genom freden i Roskilde 1658 som de danska provinserna tillföll Sverige.

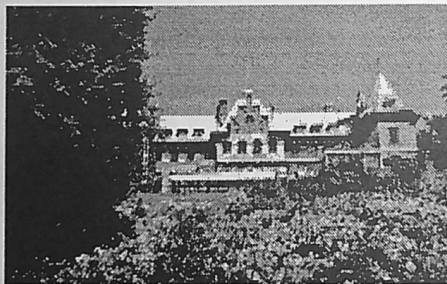
Öster om Helsing-

borgs centrum ligger Fredriksdals friluftsmuseum där vi genom hovapotekare Sven Ryde fick en intressant inblick i hur ett apotek var inrättat och fungerade på den "gamla goda tiden".

Också senare tiders kungligheter har trivts i det milda klimatet vid Öresund. Sofiero byggdes 1864-65 av dåvarande prins Oscar (Oscar II) åt prinsessan Sofia. Prins Gustaf Adolf (Gustaf VI Adolf) fick slottet i bröllopsgåva 1905 och han tillbringade många somrar här både som kronprins och kung. Den berömda slottsparken började anläggas 1907. Sofiero ägs i dag av Helsingborg och är öppet för allmänheten.

Efter en välkommen lunchpaus gjorde vi en rundvandring genom parken med dess hundratals rododendronarter av vilka flertalet stod i full blom. Vilken färgprakt! Senare på sommaren bjuder rosenblomningen på andra skönhetssyner.

Nästa anhalt var Sveriges sydvästligaste udde med syskonstäderna Skanör och Falsterbo. Denna märkliga sandrevell, som formas av strömmar och vindar till en vågbrytare mellan sundet och Östersjön, började bebyggas på medeltiden. De båda städerna



SOFIERO FRÅN SLOTTSPARKEN

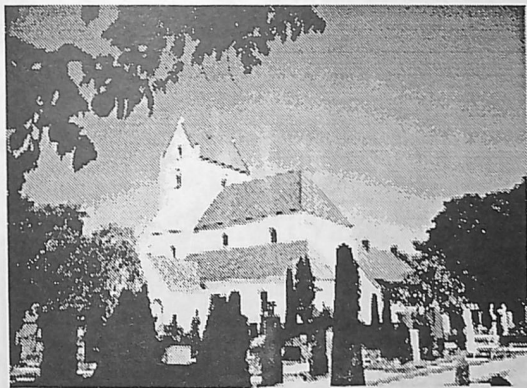
grundlades under 1200-talet och var viktiga marknadsplatser och centra för sillfisket till omkring 1425, då fisket gick tillbaka och handeln togs över av Malmö och Köpenhamn. I Falsterbo beundrade vi under sakkunnig ledning de gamla fina träskulpturerna i S:ta Gertruds kapell, en tegelkyrka i "dansk stil" som började byggas redan på 1200-talet.

Numera är de bägge orterna mest kända för sin idylliska småstadsbebyggelse och sommarmånadernas badliv vid de långa sandstränderna, av vilka vi fick en liten blick vid den yttersta sydspetsen med fyren mot det farliga revet. Stränderna och ljungheden är höst och vår viktiga rastplatser för flyttfåglar och delvis fredade under häckningsperioderna.

Den första dagens slutmål var Malmö med övernatning på Hotel Noble House. Malmö är en modern storstad med anor från 1100-talet. Under 1500-talet upplevde staden sin första blomstringstid, inte minst tack vare den kraftfulle borgmästaren Jörgen Kock. I gamla staden är den medeltida

stadsplanen delvis bevarad, särskilt i kvarteren kring Stortorget. Här ligger rådhuset från 1546 och residenset från 1720 med fasader i renässansstil. Vid Stortorget ligger också Jörgen Kocks ståtliga hus med trappgavlar från 1525 och i närheten flera andra intressanta och välbevarade byggnader från 1500- och 1600-talen.

På lördagen startade vi vår andra soliga resdag. Färden gick genom det mjukt böljande slättlandskapet till det första etappmålet, Heligkorskyrkan i Dalby. Den är Skandinavien äldsta stenkyrka, byggd 1060 och en kort tid domkyrka i Dalby stift. Vår guide Erling Lindén gav oss en livfull beskrivning av kyrkans historia. Från den äldsta kyrkan har mittskeppet och södra sidoskeppet bevarats. Den västra förhallen i två våningar kom till på 1130-talet. Den vackra dopfunten är från 1100-talet och korstolarna från 1300-talet. Sedan Dalby stift uppgått i Lunds stift ingick kyrkan i ett augustinerkloster, vars rester finns norr om kyrkan i Dalby kungsgård.



HELIGKORSKYRKAN I DALBY

Nordväst om Dalby på en utlöpare från Romeleåsen ligger Dalby hage eller Dalby Söderskogs nationalpark, Sveriges sydligaste nationalpark. Den omfattar 36 hektar och består av lövängar och lövskogspartier, som vuxit upp här efter Karl XII:s tid, då området var en uppsamlingsplats för hästar inför kriget. I den vackra skogen med bl a ek, bok, alm och ask åt vi med havd väggkost till ljudet av fågelsång och ljudet av porlande bäckar.

Åter på väg närmade vi oss Lund och undrade mycket hur vårt besök skulle utlöpa då det sammanföll med den årliga karnevalen. Folk samlades och trafiken tätade alltmera. Vi var rädda för inte alls få komma in till centrum och kanske missa vårt främsta mål, Lunds domkyrka. Men vår eminenta reseledare fann på råd. Efter diverse övertalning ordnade han en "förridare" i form av en motorcykelburen polis, som banade väg för bussen genom folkvimlet till domkyrkan.

I Lund, Skånes äldsta stad grundad omkring 1020, finns mycket sevärt. På grund av karnevalsyrans inskränkte sig emellertid vår sightseeing till besöket i domkyrkan. Den är uppförd som en basilika i romansk stil med tre skepp, tvärskepp, kor med absid och krypta. Kyrkan begynte byggas på 1080-talet och den invigdes 1145, men flera tillbyggnader och restaureringar har gjorts sedan dess. Kyrkans mäktiga rymd och de fantastiska inventarierna var en stor upplevelse även om vi kom för sent för att få se "spelet" av det berömda astronomiska uret från 1300-talet. "Jätten Finn" fanns på plats i kryptan.

Efter en del väntan på vår buss kom vi från karnevalsglädjen åter ut i det skånska landskapet på väg till Trolleån. Trolleån slott har anor från 1300-talet men tillbyggdes och restaurerades på 1890-talet. Efter kaffet i Borgstugan fick vi vid en trevlig guidning en god inblick i slottets och släkten Trolles historia och besåg också en



FRIHERRINNAN MADELEINE RAMEL VISAR OSS ÖVEDSKLOSTER

dockutställning i en av flyglarna.

Andra dagens övernatning var förlagd till Hotell Öresund i Landskrona. Staden grundades på 1400-talet som befästningsstad. Av befästningarna finns Citadellet, anlagt av Kristian III, kvar. Det är stadens förnämsta sevärdhet, uppfört i renässansstil och omgiven av tredubbla vallgravar, byggda i stjärnform och försedda med framskjutna bastioner. Under 1800-talet fram till 1940 användes fästningen som fängelse. En annan sevärdhet är Sofia Albertina kyrka från 1700-talet ritad av Carl Hårleman.

Staden har genomgått många öden med ekonomiska upp- och nedgångar och är nu åter på uppgång efter varvskrisen för några år sedan.

Bland kända personer med anknytning till staden kan nämnas Selma Lagerlöf. Det var här hon skrev Gösta Berlings saga under sin lärartid vid en av stadens flickskolor.

I Landskrona hann vi även i kvällen med en tur till fiskelägena Borstahuset och Ålabodarna. Vår reseledare berättade hur han i sin ungdom såg fiskarhustrurna gå från Borstahuset till Landskrona med fisken på sina rullebörar. Från kustvägen kunde vi se över till ön Ven, som på slutet av 1500-talet var Tycho Brahes förläning, där han uppförde slottet Uranienborg och observatoriet Stjärneborg. I dag finns endast rester av

dessa kvar.

Söndag morgon lovade en lika vacker resdag som de föregående och nu skulle vi besöka ett annat skånskt slott, Övedskloster. Slottet visades av dess charmerande slottsfru Madeleine Ramel. Det byggdes 1768-76 av Hans Ramel efter ritningar av Carl Hårleman och anses vara ett av den svenska rokokons yppersta verk. Den vackra gustavianska inredningen, som verkligen kom till sin rätt i det strålande försommarvädret, är signerad Jean Eric Rehn.

På väg tillbaka till Göteborg stannade vi i Röstånga. Stärkta av en härlig lunch på gästgivargården promenerade vi därefter genom den lummiga Nackarpsdalen till Odensjön, en trolsk sagosjö omgiven av branta skogklädda stup.

Sista anhalten på vår resa var industriorten Klippan där vi besökte ett arkitektoniskt mästerverk från vår tid, S:t Petri kyrka i stadsparken, ritad av Sigurd Lewerentz och invigd 1966. I Klippan ligger bl a landets äldsta pappersbruk anlagt 1573.

Söndag kväll kl 21.00 var vi åter i Göteborg efter en i alla avseenden intressant och minnesvärd resa tillsammans med vår ordförande som verkligen "kan" sitt kära Skåne.

Elisabeth Dahl

Sveriges Släktforskarförbunds Riksstämman i Västerås

Stämman äger rum lördagen den 29 september 1990 kl 13.00 i Rudbeckianska Skolan i Västerås. I anslutning till stämman anordnas den 29 och 30 september utställningar och föredrag samt den 29 september supé med dans.

Närmare uppgifter om program, hotellalternativ mm kan erhållas på VSGF:s exp. tel. 031-13 12 26 (torsd kl 10-14) eller Johan von Sydow tel 031-40 69 27.

VÅRT BIBLIOTEK

forts från nr 1/90 av Johan von Sydow

Denna gång presenteras de handlingar av större och mindre omfattning som förvaras i lådor, kartonger, hyllor eller i rullar. Det genomgående draget för detta material är att det inte är tryckt.

Det är viktigt att peka på detta material i olika utformning- vi önskar mer av samma sort, mycket mer! Vi vet nämligen att många, både medlemmar och andra, har olika långt framskridna forskningar liggande. Varför tar inte just Du en kopia av ditt arbete och skänker det till föreningen? Det enda som krävs är att något av de vedertagna systemen för släktutredningar användes, eller att Du gjort ett eget system som gör det lätt att hitta i materialet. Naturligtvis är det önskvärt att det finns både person- och ortregister, speciellt om utredningen är omfattande.

Stöter Du på något annat intressant material så försök att få kopiera det för föreningens arkiv. Där kan det komma till nytta. Risken är annars stor att hela materialet försvinner, vid en boutredning t ex.

Några förkortningar, som talar om var i arkivet utredningarna finns: K=kartong, F=foliokartong, L=låda (för släkttavlor), andra index=hyllbeteckning.

von AKEN Släktutredning kring en tysk ätt.	K32:10	ANDERSSON, August Virgilius (1869-1941) i Mölltorp gm Beda Helena Sandberg Antavla och stamtavla	L2:10 L6
ALFREDSSON, Claes Albin (1880- 1933) i Kråkered gm Alfhild Cecilia Johansson. Antavla Dalsjöfors, Gåsborn, Sandhult, Seglora, Timmele, Tumarp.	L1:1	ANDERSSON, C.M. Alfred (1855- 1937) i Linnarhult gm Hulda Gustavsson Antavla och stamtavla	L1:2
ALMEGIUS, Folke Se Jöns Gullbransson.			
AMUNDSSON, Anders (1733- 1802) i Dals Lerdal Antavla Järbo, Bäckefors.	L1:11A	ANDERSSON, Gunnar Leopold (1889-1980) Antavla på fädernet	K27:15
ANDERSDOTTER, Brita Se Rutger Larsson		ANDERSSON, Nils (begr. 1675) i Borås gm Andersdotter Stamtavla	K22:16

(forts)

- Åkermansläkten från Borås och Gamla karleby från N.A. intill sonsöns sonsöner Daniel Åkerman (1765-1823) och Jakob Åkerman (1771-1831). Släktanteckningarna är översatta av en finskspråkig uppsättning av en Genealogiska Samfundets i Finland årskrift 38 av Pentti Voipio.
- ANDERSSON, Torkel (1689-1768) i Sätila gm Marta Ingemarsdotter. L1:4
- ARVIDSSON, Agardh fr Vedum Se Karin Paulsson
- ATMER, Gunnar Se Johan Richert
- AUGUSTDOTTER, Emma Josefina i Bollebygd Se Carl Johan Carlsson.
- BAGGE, Niels (d 1586) K34:15 Släktanteckningar om "Niels Bagge i Krokstad och hans krets" av Ingrid Sporsén
- BASILIER (1485-1726) K23 Släktanteckningar för nämnda år. Släkten kom från Antwerpen.
- BENGTSSON, Lars (1802-1872) i Häggesled L1:5 gm Stina Svendsdotter i Sparlösa L6 Antavlor och stamtavlor Dalstorp, Flakeberg, Hyringa, Järpås, Levene, Ljungsarp, Malma, Surteby
- BERG, Släkt från Lugnås L3:6 Två släkttavlor, varav en med fotografier.
- BERGENDAHL, Christina Margareta - Se Johan Richert.
- BJUGGREN, Sven (1689-1742) i Filipstad. F1:6 "Kronika över släkten Bjuggren" av S. Erik Bjuggren. -Bergman, Bratt, Geijer, Lundgren, Myhrman m fl
- BJURGREN, Sven Svensson (1769-1812) i Bjurbäck och Brandstorp. - Se Mårten Krum och Gudmund Bolin. Hylla D:4
- BJÖRKEGREN, Olaus Jonasson (1784-1857) i Björsäter. L1:6 gm Augusta Carlsdotter Antavla för syskonen Blom från Lidköping-Skara-Enåsa. -Götene, Ledsjö, Leksberg, Lerdala, Lugnås, Otterstad, Sunnersberg, Varnhem och Vättilösa.
- BLOM, Sanfrid Andersson (1872-1918) i Björsäter L2:5 gm Augusta Carlsdotter. Antavla
- BOLIN, Gudmund (1667-1737) i Kyrkefalla. Hylla D:4 Se även Mårten Krum från Kyrkefalla. Släktutredning av Brynolf Svensson i Trollhättan. Kompletterad av Per Liljeström.
- BOYE, släkten L5: Stamtavla och släktanteckningar med fotografier om bl a författarinnan Karin Boye (1900-1941) Register med ca 3.200 namn. Av Ulf Boye. Hylla D:4
- BRATT, Anders (-1677) i L1:7 Brattfors Värmlands- och göteborgssläkt. Stamtavla.

- BREMBERG, Bengt N:son (1752-1816) från gården Brennestaden i Hishult (N).
Stamtavla
- Arosenius, Björkman (Karlshamn, Malmö), Högfeldt (Oxhult), Karlman (Voxtorp), Lölblad, Osberg, Rönmark (Karlshamn), Sandberg (Hangers i Småland) Österberg (Lund).
-Helsingborg och Malmö. K45
- BRUNSSON, "Släkten Brunsson från Dalsland".
Tryckt skrift av I. Hesselroth.
-Forsstenasläkten K39:17
- BRUNO, Se Stade
- BRÄNNSTRÖM, Emil (1880-) från Övertorneå gm Hilda Grönberg (1878-1961) från Haparanda.
"Antavlor i släktanteckningar från Tornedalen" av Elisabeth och Knuth Hansson. K45
- BURĒA, Margareta Hansdotter (1594-1657) gm
1. Elaus Terserus (1554-1617)
2. Uno Troilius (1586-1664)
-Detta är den kända "Stormor i Dalom" från vilken många kända släkter och personer härstammar. Innehåller fotografier. Stamtavlan är inte fullständig. K23:23
K34:2
- BÅNGE, Lars (1600-talet) från Brätte (Vänersborgs föregångare) Släktutredning ingående i "Några värmlandsfamiljer" av Helmer Lagergren. K8:3
- BÖRJESSON, Teresia Amalia (1893-1919).
Antavla på mödernet. K27:15
- CARLSSON, Anders (1752-1829) i Rölönda.
Antavla L1:11A
- CARLSSON, Carl Johan (1871-1934) i Bollebygd gm Emma Josefina Augustdotter i Bollebygd.
Antavla och stamtavla.
- Sandhult, Skallsjö, Töllsjö L1:8-9
- CÖSTER, Johan Baptista (1664-1719) i Helsingborg (ursprungligen från Hamburg)
Agnatisk stamtavla.
- Cederbom, Frössberg, Hjort af Ornäs, Krantz, Lundahl, Rosenqvist, Ståde, Trobäck, Wester.
- Göteborg, Kristianstad, Landskrona, Malmö, Växjö m fl. K16:11
- DAHLGREN, Lars (1600-talet) i Karlstad.
Två stamträd över värmlandsläkten Dahlgren, den äldre grenen "Barthold" med bl a *Fredrik på Rannsätt*, som skrev "Värmlänningarna", samt den yngre grenen "Johan Peter". L2:1-2
- DAHLQVIST, Hans (f 1936) i Göteborg
Se Hans Jacobsson
- DALHEDE, Christina
Se Nicolaus Perner.
- DAMSTEN, Tor Ljungar i Helsingfors
Se Margareta Sofia Forsius.
- DARLJUNG, Karl-Gustav (f. 1931) gm Anna Greta Johansson.
Antavla. L5:9
- Forshälla, Herrestad, Ljung, Norum, Resteröd, Skredsvik, Stala, Tegneby, Valbo-Ryr och Ödsmål.

EISERMAN, Petter (1690-omkr 1720) i Karlskrona, senare Härnösand i Tunhem (nuv. V. Tunhem) Utdrag ur "Släktkrönika" av E. Eiserman.	K39:2	FORNANDER, Olof (f 1610) i Grenna. Släktutredning samt stamtavla i färg.	nulle
EMIGRANTER från Sätula 1855-1930. Förteckning.	K23:9	FORSGÅRD, Gunnar (1901-1976) i Gubbhulan, Gustav Adolfs fs. gm Stina Gustafsson. Antavla för "Släkten Forsgård från Gubbhulan".	Hylla D4
EMIGRANTER till Australien. Förteckning över svenskar och finnar som under 1800-talet fick medborgarskap i Australien, 30 sidor, av James L. Sanderson.	F1:1	FORSIUS, Margareta Sofia i Helsingfors gm Tor Ljungar Damsten Antavla	K23:15
ENGSTRÖM, Olof Nilsson (1699-1778) i Falun, ursprungligen från Engia. Stamtavla för "Bergsmansläkten Engström från Fahlun", antavla för Carl Laurentius Engström. - Björknäs, Gävle, Hofors. - Bedoire, Dahl, Ekberg (Dagsnäs), Fahlander, Gahn, Mannerfelt, Rehnström, Ullgren.	K34:17	FORSSTRÖM, Johannes (1820-1905) i Brevik, Forshälla fs Antavla	L5:9
ENGELBRECHT, Friedrich (d 1682) i Kristinehamn, ursprungligen från Tyskland. Släktutredning ingående i "Några värmlandsfamiljer".	K8:3	GAGO, Johan (d 1627) i Fors, nu Storfors. Troligen vallonsläkt. Släktutredning ingående i "Några värmlandsfamiljer". Även GAGGO, GAGOU.	K8:3
ERIKSSON, Margareta Hennes värdefulla arkiv för bl a hisingättlingar. Arkivet fyller minst två hyllmeter. Se nr 73 i Vem Forskar Vad.		GEGERFELDT, Ellen Johansdotter Se Erik Johan Pettersson.	
FLYGGE, Petter (d 1648) i Kristinehamn, ursprungligen från Tyskland. Även FLUG, FLUGE, FLUGGE. Släktutredning ingående i "Några värmlandsfamiljer".	K8:3	GELLERSTEDT, Jonas Johansson (1660-1739). Förteckning på två sidor över några ättlingar av N. Lindbergh. Släkten har troligen samband med Närkesläkten G. Även GIELLERSTEDT.	K39:26
		GISLOW, från Gislå i Solberga fs (F). Utdrag från släktbok. Även GISSLOW.	K23:16
		GOBELIN, Severin, doktor. Stamtavla, antavla - Göbel, Fiedler, Stormhatt, Jungh, Friedenreich, von Kraft, von Rosenheim, Strandberg, Ekelund, Hansson, Lindqvist.	L2:3

- | | | | |
|---|--------|--|------------------|
| GUDMUNDI, Erlandus prost i Nor
Subskriptionslista till stamträd
över Erlandus Gudmundi ätt-
lingar, upptagande omkr. 1300
släkter (ärtlningar, ingifta etc).
Stamträdet, upprättat av Ulrika
Kullgren, finns på landsarkivet i
Göteborg. | K45 | HELLEBERG från Marstrand
Stamtavla och släktutredning.
Stamfadern var Zacharias Ar-
vidsson (f omkr 1660) från Väs-
tergötland.
- Göteborg, Ljung, Morlanda,
Orsa, Söderhamn | K32:20
K32:22 |
| GULIN, Sven (1900-1976)
Antavla i särtryck ur "Väst-
svensk genalogi och personhisto-
ria." | K23 | HESELROTH, I. Släktforskare
Se Brunsson. | |
| GULLBRANSSON, Jöns (omkr
1600-1671) i Vräländ
Stamtavla och förteckning över
anor till Folke Almegius från
Orust i densammes skrift "Tusen
anor från Orust, Tjörn och
Inland". | K39:17 | HESSLUND från Hässlunda (M).
Antavla för Erik och Bengt
Hesslund, Eva Ståhl och Lisbeth
Bernsson.
- Bjuv, Bärslov, Frillestad,
Ottarp. | Rulle |
| GUSTAVSSON, Hulda i Linnar
hult, Angered
Se C.M. Alfred Andersson. | | HOFWERBERG, Gabriel (1701-
1749), borgmästare i Kungälv
Släkttavla med 15 bilagor.
- Aspås, Berg och Ragunda (Z)
samt Sunne. | F1:2 |
| GUSTAFSSON, Stina i Gubbhu-
lar, Gustav Adolfs fs.
Se Gunnar Forsgård. | | HOLLSTEDT, Anna
Se Karl Petrus Sax. | |
| HALLQVIST, Ernst Hakon (1904-
1983) i Göteborg
Släkttavla - huvudsakligen an-
tavla - med rötter in i medeltiden
och forntiden uppgjord av pro-
banden på grundval av litterära
källor. Tavlans måter 2,5 x 1 m.
Omfattar även flera sidotabeller.
- Stenborg, de Frese, Lillie,
Kavle, Stake, Ribbing, Wess-
berg, Vickers, Mömer, Fock,
Bonde, Ekeblad m fl. | Rulle | HOLST, Peter (1553-1628)
Översikt av släkten (grenen)
Holst från Koldenbüttel-
Flensburg-stammen och dess
samband med andra släkter.
- Bössel, von Deventer, Hoe,
Ivens, Jacob, Lange, Lark, von
Oesede, Opitz, Ross, Schwede,
Smidt, Wilkens, Wilckens och
Vogt. | L2:6 |
| HANSSON, Stanley Gustaf (1854-
1923) i Dals Ed
Antavla
- Häbol, Steneby, Tisselskog,
Ärtemark. | L2:4 | HOLST från Torslanda
Stamtavla för Anders Holte
(1566-1603) | L2:7 |
| | | HULTGREN från Töllsjö
Stamfadern var Lars Svensson
(f 1731).
"Den Hultgrenska Familje Kröni-
kan" | |

HULTMAN, Johannes Johansson (1852-1934) i Udenäs g m Anna Gustava (Stava) Pehrs dotter i Älgårås. Släkttavla.	L2:11	KRUM, Mårten (d 1650) i Kyrke falla. "Släkten Krum och Släkten Bohlin från Kyrkefalla och Fågelås m fl" av Brynolf Svensson, Trollhättan och med tillägg av John Hallqvist. "Några västgötasläkter i registerform" av Ernst Ludvig Larsson. Beträffan- de Bohlinläkten har diverse uppgifter framtagits och sam- manställts av Per Liljeström, Le- rum. Se Gudmund Bolin.	Hylla D4
INGEMARSDOTTER, Marta i Sätilla - Se Torkel Andersson.			
ISAAKSON från Västra Frölunda. (fr början av 1700-talet och fram till 1950) Lotssläkt från Långedrag, Hins- holmen, Kåringberget, Tranered m fl hemman i Västra Frölunda fs. Den äldste kände anfadern är Lars Andersson, född omkring 1700 och gift med Kerstin Jo- hansdotter. Utredningen framtagen av Per Liljeström. Vissa uppgifter från Erik Wilke.	K45	KULLMAN, Sven Eriksson (1715- 1762) i Göteborg g m Maria Hülphers Stamtavla - Dahl, Leffler, Malm m fl. Göte- borgssläkter.	K23:9 F1:7 Rulle på exp
JACOBSSON, Hans (1804-1889) i Häglinge (L) Släktutredning (stamtavla) utförd 1990 av Inger Larsson-Lindgren och Hans Dahlqvist. Utredning- en, som är sammanställd med hjälp av personator, innehåller fullständigt person- och ortregis- ter.	K45	LAGERGREN, Helmer Släktforskare - Se Lars Bånge.	
JOHANNESDOTTER, Alfrida Se Johan Edvard Larsson.		LARSSON, Ingvar (f 1921) i Ytterby g m Greta Johansson "Våra förfäder från Södra Bohus- län" skriven av Ingvar Larsson. 13 generationer och i vissa fall ännu äldre generationer.	K39:18
JOHANSSON, Alfhild Cecilia i Kråkered Se Claes Albin Alfredsson.		LARSSON, Johan Edvard (f 1847) g m Alfrida Johannesdotter Släkttavlor	L4:7
JOHANSSON, Anna Greta, g. Darljung Se Karl-Gustav Darljung.		LARSSON, Johannes (1824-1908) i Bäckäng, Borås g m Hilda Svensson Stamtavla	L3:16
JOHANSSON, Greta Se Ingvar Larsson.		LARSSON, Rutger (1792-1857) i Stenkyrka g m Brita Andersdotter An- och stamtavla. - Hälta, Kville, Mölnlycke, Resteröd, Rävlanda, Säve, Valla,	L5:10

- Balsvik, Hallberg, Odengard,
Olausson, Rutgersson, von
Schewelov, Östlund.
- LARSSON-LINDGREN, Inger (f
1952) i Norra Åby
Se Hans Jacobsson.
- LILJESTRÖM, Per (f 1933) Hylla
Se Märten Krum från Kyrkefalla D4
och Gudmund Bolin från
Kyrkefall, Norlin från Lerum,
Isakson från Västra Frölunda.
- LILLJEQVIST, Isaac (1789-1852) i K30:19
Göteborg
Stamtavla för göteborgssläkten
Lilljeqvist som har ett finlands-
svenskt ursprung från Högsar by
i Nagu.
Stamtavlan har utförts av
G.Jedeur-Palmgren.
- Baumgardt, Falkenberg, Hult-
man, Jedeur-Palmgren, Lange,
Nilsson, Renner.
- LINDBERG, Lars (1753-1795). L4:4
Stamträd och utredning om
släktsambandet mellan släkterna
Dahlgren och Geijer.
- Sidwall, Ullman m fl.
- LINDBLAD, K23:12
Antavla och stamtavla. K23:20
- Algutsboda, Hovmantorp,
Kalmar, Linneryd, Näsby,
Skatelöf, Älmebo, Össby.
- LONDON-SVENSKAR
Förteckning över i London den
19 juni 1764 boende svenskar
och utdrag från Svenska kyrkans
i London födelse- och dopbok
1753-63 och 1765-68.
Förteckningen utförd av
Ingvar Oijens.
- MATTSSON, Hans Christian L2:11
(1767-1835)
Stamtavla
- Bolin, Dufva, Frieberg, Ny-
ström, Rothstein, Ståhle,
Tranchell, Zethreus
- MATTSSON, Olof Elmin (1853- L5:3
1922) i Sintorp, Lindome fs.
Stamtavla
- MELIN, Kjell - Se Olof Melin.
- MELIN, Olof (1727-1804) från K32:1
Nyared, Marbäcks fs.
Släktanteckningar om Olof Melin
och hans ättlingar.
"Göteborgssläkten Olof Melin" av
Kjell Melin, (90 sid).
- MÅNSSON, Anders (1684-1744) L3:9-10
från Sjögården, Fjärås fs.
Stamtavla och släktanteckningar.
- NILSSON, Pehr i Uddevalla. K34:19
Stamtavla
- Alströmer, Holterman, Sahl-
gren, Ramel, Silfverschiöld,
Ström
- NISSEN, Ilsabe (1664?-1741) från K16:10
Hamburg, senare Göteborg
g m Hieronymus Nissen
Stamtavla
- von Jacobsson, Jenner, Krusell,
König, Lindhé, Matsen, Reimers,
Sahlgren, Sjöberg, Suhr,
Tanggren, Wahrolin
- NORLIN, släkt i Lerum, från Hylla
Hemsjö och Tossene D4
Antavla och stamtavla - dator
bearbetade.
- OIJENS, Ingvar
Se London-svenskar och Svansö
Säteri.

- OLOFSSON, Börje (1610-talet) i L4:7
 Brätte
 Ofullständig stamtavla som visar släktskapen mellan författarna Esaias Tegné, Selma Lagerlöf, Gustaf Fröding, Erik Gustaf Geijer, Agnes von Krusenstierna och Olof Lagercrantz samt göteborgsarkitekterna Bengt Wilhelm och Carl Wilhelm Carlberg.
- OLOFSSON, Lars (1657-1710) i F1:4
 Mörlunda fs, senare Döderhults vik.
 "Släkthistoriska m fl anteckning ar kring ett köpmanshus i snart 300 år - SLÄKTEN WIJK-STRÖM I OSKARSHAMN" av Filip Wijkström. Personregister om 100 sidor.
 Släktens äldste stamfader var Peder i Kristdala, f troligen på 1300-talet.
- OLOFSSON, Olof (1789-1857) i K30:20
 Fillinge, Svinstad (Bankekind,E)
 "Olsson-Hallins Släktkrönika" sammanställd av Erik Malmström.
- OLSSON, J. Albert (1866-1954) i L4:5
 Ljungskile, Ljungs fs.
 g m Paulina Cjarlotta Olsson
 An- och stamtavla.
 - Forshälla, Grinneröd, Hjärtum, Naglum, Resteröd, Skredsvik, Väne-Ryr, Västerlanda.
- von OPPELN-BRONIKOWSKI, L4:8
 Sven Göran (f 1884).
 Stamtavla
 - Carlberg, Cöhler, Grüner, Hummel, Pistol, Rooth, Rosenqvist, Sahlstedt, Schuer, Stendahl.
- PAULSSON, Karin (f 1931) fr Dals L1:11c
 Lerdal.
 g m Agardh Arvidsson, Vedum
 - Dals Ed, Råggård, Rölönda.
- PEMER, Nicolaus (d 1610) i K16:16
 Augsburg.
 Stamtavla och annan släktutredning av Christina Dalhede.
 - Arboga, Fellingsbro, Frykerud, Kil, V. Ämtervik, m fl.
 - Ahlman, Deijenberg, Ekeroth (Ekeroot), Frumerie, van Gent, Hasseluhnn, Möller, Norberg, Roupe, Schwartz, Seaborg, Tjus, Tollstad m fl.
- PERSSON, Ola (1752-1806) i L3:7
 Östra Broby, Broby fs.
 Stamtavla (soltavla).
- PETRI, Olaus och Laurentius
 Se Peder Svensson i Vibberboda.
- PETTERSSON, Erik Johan (1883-1935) i Göteborg. L3:4-5
 gm Ellen Johansdotter-Gegerfeldt.
 Stamtavla med fotografier.
 - Brunneby, Frinnaryd, Godegård, Kristberg, Säby, Torpa, V.Ny, Ödeshög, Floby, Grolanda, Humla, Källunga, Kølaby
- RADHE, Jöran (nämnd 1621) i K34:14
 Nya Lödöse. Anteckningar av Ingrid Sporsén om släkten Radhe, troligen från Gamla Lödöse.
 - Berling, Bothman-Palmcrona, Grönberg, Hanton, Seth, Wahlberg.
- RECKE, Karl Johan (f 1882) i L3:8
 Alunda.
 Antavla från Uppland: Alsike, Börstül, Danmark, Funbo, Knutby, (forts.)

RECKE, Karl Johan Stavby, Tuna, Ununge, Vaksala. - Beez, Fontenay, Skytt.		SCHMIEDEBERG, Johan (1679-1748). Stamträd.	L2:12
REYDE, Folke (1895-1987). Reyde, VSGF:s förutv. ordförande, efterlämnade strödda anteckningar om 27 olika släkter från Falköping, Falun, Horn (R), Skara, Trävad, S.Fägelås, Tådene, Varnhem, Vimmerby m fl.	F1:3	SEABORG, Glenn Theodore (f 1912) i Ishpeming, USA. Antavlor och stamtavlor - Asker, Grängesberg, Hellestad, Hällefors, Karlskoga, Lindesberg, Skäfthammar, Svennevad m fl.	K32:6
RICHERT, Johan (1755-1812) i Vadsbo hd. g m Christina Margareta Bergendahl. Förteckning över ättlingar utförd av Gunnar Atner.	K27:16	SETON eller Seaton.. "The Seatons stamtavla"	Rulle
RYBERG, Carl Johan (f 1836, d efter 1910) från Uddevalla. Emigrerade till USA. Kopior och utskrifter av ett stort antal brev fr CJR.	K34:27	SEYERUS, Bertil (1670-1734). Släktanteckningar. "Till frågan om Bertil Seyerus härstamning."	K23:22
SAHLGREN se Pehr Nilsson		SILVIA, Drottning av Sverige. Agnatisk anstam för släkten Sommerlath (Sommerlad) i tio generationer.	K8:23
SANDBERG, Beda Helena i Mölltorp Se August Virgilius Andersson		SJÖGÅRD se Anders Månsson.	
SANDBERG, Carl (1845-1907) i Grinstad. g m Anna Thomsson. Ingår i "Swedish ancestors of Carl R. Anderson". - Abild, Ask, Billinge, Färingtofta.	L2:10	SOMMERLATH se Drottning Silvia.	
SANDERSON, James L. Se Emigranter från Australien.		SPAACK, Johannes (Johan) (1621-1686) i Uppvidinge. Anteckningar om Släkten Spaak (Spak).	K41:1
SAX, Karl Petrus (1882-1927) från Råmen, d i Gardner, Mass., USA g m Anna Hollstedt Stamtavla - Fernebo, Glava, Nordmark, Ransäter, Råda, Sunne, Vermskog.	L3:3	SPORSÉN, Ingrid Se Nils Bagge och Jöran Radhe.	
		STADE, Stamtavla för släkterna Bruno, Leffler, Mittag-Leffler och Stade.	K23:5

- SUNDBECK, Johannes (1806-1863) och hh i N.Härene Stamtavla och antavla.
- Edgren, Ekelund, Gran, Hutchins, Klaesson, Kylander, Lindau, Malmqvist, Rudell m fl.
- Eskilsäter, Jönköping, Lidköping, Ljungsrarp, Otterstad, Sunnersberg, Torsö, Varnhem K3:11
- SURSILL-PÅLE. L1:11b
Utredning om släktförhållandena mellan dessa båda släkter.
- SVANSÖ SÄTERI. L1:10
Ägarelängd för tiden 1318-1984 med vapen av Invar Oijens. Bl a i tidsföljd släkterna:
- Djekn, Ribbing, Silfversparre, Hård, Oijens, Mörcke, Swedenborg, Edström, Sterner.
- SVANVIKSLÄKTEN
Se Jacobi Haqvinius.
- SVENSDOTTER, Karin
Se Sven Toresson.
- SVENSDOTTER, Stina i Sparlösa och Hägesled.
Se Lars Bengtsson.
- SVENSSON, Brynolf i Trollhättan.
Se Märten Krum och Gudmund Bolin från Kyrkefalla.
- SVENSSON, Hilda
Se Johannes Larsson
- SVENSSON, (Swenden) Jacob Hylla D4
(1780-1859) från Berg (?) i Lyse. Stamtavla och släktanteckningar på holländska.
- SVENSSON, Lars
Se Hultgren.
- SVENSSON, Peder (f under senare delen av 1400-talet) i Vibberboda, Hedemora fs. K8:34
"Peder Svensson i Vibberboda och hans ättlingar" av Karl Trotzig.
Peder Svensson var stamfar till en stor mängd kända personer och släkter bl a Johan Olofsson Stiernhöök.
- TERSERUS, Elaus (1554-1617)
Se Margareta (Hansdotter) Burea.
- THESLEFT, Maria Charlotta K29:10
(1741-1799) från Viborg.
Antavla.
- THOMSSON, Anna
Se Carl Sandberg.
- TORBIÖRNSSON, Guttorm (1632) K34:1
i Stora Sörgården, Utby, Partille sn. Anteckningar om "Släkten Utberg".
- Utmark, Lack, Lundqvist, Norling, Wetterström.
- TORESSON, Sven (1795-1851) i L5:2
Töfta, Bjärby fs.
g m Karin Svensdotter (Törje-Carin)
Stamträd.
- TORNEDALEN K45
Släktanteckningar från Tornedalen av Elisabeth och Knuth Hansson.
- Brännström, Grönberg, Paavo, Utter
- TROILIUS, Uno (1586-1664)
Se Margareta (Hansdotter) Burea.

TROTZIG, Karl
Se Peder Svensson i Vibberboda.

TÖRJE-CARIN
Se Sven Toresson.

ULLMAN, Gustaf Uddesson L4:1
(1685-1755) i Kristinehamn.
Stamträd.

UNDÉN se Jacobi Haqvinius

VADSTENAHÖGEN K45
Släkten från Vadstenahögen i
Vånga, Ödskölt
Stamtavla som också är ägar -
längd.
-Gården, som ursprungligen
ägdes av Vadstena Kloster, var
från 1600-talet till 1950 i samma
släkts ägo.

WAHLSTRÖM, Hans Larsson,
bonde i Uppland.

WALLSTENIUS, Katarina L1:11a
Johansdotter (f före 1630 i
Finland)
g m Arvid Johannis Rothovius i
Pelkäne i Finland.

VIKERS-EKESTUBBE. K34:5
Personregister över släkten
hämtat ur Noraskogs Arkiv och
upprättat av Gunnar Nyqvist,
Svängrumsgatan 50, 421 35
Västra Frölunda, som distribuerar
registret. Registret upptar
födelse- och dödstid, bostadsort
samt föräldrarna.

VRANG, Erik P. (1870- ?) i K39:19
Falköping.
"Min släkttavla på mödernet

1574-1951" av E. P. Vrang.
Utredningen gjord med material
hämtat ur Noraskogs Arkiv.

WUNSCH. K30:26
Två artiklar av Anders Hårde om
"Släkten Wunsch i Bohuslän" i
Strömstads Tidning nr 7/1983 m
fl. - Se även SoH sidorna 78-83/
1952.

VÄVNADSFÖRLÄGGAREI L3:14-15
MARKS HÄRAD 1700-1900
av Rolf Ekelund.
- Berghem, Fotskäl, Horred,
Kinna, Surteby, Sätula, Tostared,
Örby, Öxnevala.

VÄRMLANDS-familjer
Se Lars Bänge.

VÄRMLANDS-släkter
Se Lars Dahlgren.

ÅKERMAN, Jakob (1771-1831)
Se Nils Andersson i Borås.

ÅKERMAN-släkten från Borås
och Gamlakarleby.
Se Nils Andersson i Borås.

ÖVERSIKTER - KORTA K39:16
Följande släkter behandlas i
korta översikter:

Lembke, Lenander, Molin,
Montanus, Montelius, Morenius,
Nygren, Nyman, Odhelius,
Oldenburg, Papke, Petreus,
Petre, Phalén, Phagrén, Pheiffer,
(Pfeioffer), Pihl, Pihlman,
Plantin, Portnan, Pramberg,
Prentz, Printz, Psilander, van
Sommeren.

MANUSSTOPP 16 OKTOBER.
Manus insändes till expeditionen