



# Västanbladet

GöteborgsRegionens Släktforskare

Årg 24

2007

Nr 1



*Oscar Dicksons hus vid Gamla Allén i Göteborg.* Foto Aron Jonason år 1900.

Oscar Dickson (1823-1897), friherre, grosshandlare, mecenat och kommunalman, lät vid korsningen mellan Gamla och Nya Allén uppföra sitt hus år 1859 efter ritningar av den engelske arkitekten William Allen Boutnois. Att notera är att de två 'verandorna' byggdes redan från början såsom växthus eller orangerier.

Oscar Dickson bekostade stora delar av Nordenskiölds arktiska expeditioner, Vegafärden 1878-80 samt S.A. Andrées luftfärd 1897, expeditioner till Nya Zeeland och Eldslandet samt A.Hazelius Skandinavisk-etnografiska samling (föreg. till Nordiska museet).

*Här firade G R S sitt 60-årsjubileum den 25 nov. 2006.*

## Innehåll nr 1 - 2007

Vi möts	sid. 3
Kurser	4
Från grannföreningarna	4
<i>Per Clemensson</i> Stort och varmt tack	5
<i>Per Liljeström</i> G R S jubilerar	6
<i>Kristina Bengtsson</i> Sveriges flik mot väster och Suntru asi stein	9
<i>Per Clemensson</i> Att släktforska i Göteborg, del 2	21
<i>Per Clemensson</i> Handskriftsläsning	25
<i>Joel Holger, bokanmälan</i> Smedsläkten Tolf. Andra boken	26
<i>Ulf Andersson</i> Folkbokföringshandlingar	27
<i>Joel Holger</i> Landet runt	28
Forska med GRS datorer	32
Släktforskar dagar i aug. 2007 i Halmstad	32

Nästa nummer av Västanbladet  
utkommer i april 2007.  
Manusstopp den 6 mars.

ISSN - 1102 - 4453  
Kopierad hos  
Allmänna Kopieringsbyrån AB,  
Göteborg

## GöteborgsRegionens Släktforskare

### MEDLEMSFÖRENING I SVERIGES SLÄKTFORSKARFÖRBUND

Erik Dahlbergsgatan 36 B, 411 26 Göteborg  
Tel. 031 - 13 12 26 (tisd. och torsd. 10-14)

### Styrelse 2007

- Ordf. Per Clemensson, 031 - 20 65 63  
S. Vägen 79, 412 54 GÖTEBORG  
per@clemensson.net
- V. ordf. Rolf Ekelund, 031 - 93 15 15  
Lerdalavägen 69, 429 34 KULLAVIK
- Sekr. Joel Holger, 031 - 40 85 20,  
Lilla Danska V. 2, 412 74 GÖTEBORG  
karin.joel.holger@telia.com
- Kassör Ewert Arwidsson, 0520 - 707 39, Göte-  
borgsv. 91 A, 461 54 TROLLHÄTTAN  
trewetrens@spray.se
- Klubbm. Karin Holger, 031 - 40 85 20  
Lilla Danska V. 2, 412 74 GÖTEBORG  
karin.joel.holger@telia.com
- Övriga Georg Andersson, 031 - 26 27 11  
Stora Skogsvägen 11, 433 70 Sävedalen  
groeg@glocalnet.net  
Jan Forslund, 0300 - 146 54, Nils Ebbes-  
gårdsgatan 36, 434 36 KUNGSBACKA  
janforslund@spray.se  
Per Liljeström, 0302 - 131 91  
Vänskapen 3 e, 443 34 LERUM  
per-lilje@swipnet.se  
LarsOlof Löf, 070-5602840  
Erik Dahlbergsg. 4, 41126 GÖTEBORG
- Suppl. Inga Lill Berkhuisen, 0300 - 141 17  
Rosengatan 36, 434 43 KUNGSBACKA  
Sonja Rindby, 031 - 25 99 51, Munke-  
bäcksgatan 23 E, 416 53 GÖTEBORG

### Västanbladet

#### Redaktionskommitté:

Per Clemensson, Joel Holger och Per Liljeström.

Västanbladet ingår i medlemsavgiften 150.- kr/år  
(familjemedlem 50.- kr)  
och utkommer årligen med fyra nummer.

GöteborgsRegionens  
Släktforskare



**vi möts**



**VÅREN 2007**

**Onsdagen den 21 febr. kl. 17.50. Besök på Antikmuseet**

adress Olof Wijksgatan 6, Göteborg. Visning av samlingarna och föredrag av Maria Bruhn Lundgren. Avslutning omkr. kl. 20.00

Anmälan senast fredagen den 16 febr. Avgift 60.- kr.

**Måndagen den 5 mars kl. 18.30. Ord. ÅRSMÖTE med föredrag**

i föreningslokalen Erik Dahlbergsgatan 36 B. Efter förhandlingarna berättar **Gunilla Enhörning** om

**Göteborgs landerier**

- Kaffeservering - Anmälan senast torsdagen innan - Avgift 50.- kr.

**Söndagen den 18 mars kl. 10.00 - 14.00**

**ÖPPET HUS i GRS lokaler Erik Dahlbergsgatan**

Introduktion för nybörjare - släktforskarakut - visning av bibliotek, CD-skivor för släktforskning, antavlor och projektarbeten.

- Kaffeservering - Ingen anmälan eller avgift.

**Måndagen den 16 april kl. 18.30. Föreningskväll**

i föreningslokalen Erik Dahlbergsgatan 36 B. Föreläsning av **Lars Arvidsson**, Göteborgs Stadsmuseum, om natur- och kulturhistorien på vår hundralapp

**"100 spänn Linné"**

Kaffeservering - Anmälan senast torsdagen innan - Avgift 50.- kr.

**Lördagen den 12 maj. Vårutfärd i Linnés fotspår**

Vi reser med buss från **Exercishuset vid Heden kl. 08.00** för färd mot slottet **Skottorp** i södra Halland. Vi ankommer ca kl. 10.00. Efter kaffe visas slottet, som har anor från 1600-talet och är känt för ett kungligt bröllop 1680 samt för sin empireinredning. Färden går sedan vidare till **Lugnarö bronsåldershöj**. Lunch äter vi på **Hemmeslövs Herrgård** kl. 12.30. En timme senare vänder vi norrut till Linnés fädernegård **Råshult**. Här får vi en visning och kan event. dricka kaffe e.d. på egen bekostnad.

Forts. nästa sida

Återkomst till Göteborg omkr. kl. 18.30. Beräknad kostnad 480.- kr.  
Reservation för mindre ändringar i programmet.

**Anmälan snarast möjligt, senast den 30 april.**

**ANMÄLAN görs i så god tid till Karin Holger tel. 031 - 40 85 20.**

**Entrén till samlingslokalen på Erik Dahlbergsgatan sker genom G R S egen lokal,  
vilken måste låsas under själva mötet. Kom således i god tid.**

**Vi har öppet 1 timma före föreningsmötet ! Samlingslokalen rymmer 40 pers.**

**Mycket välkomna !**

**Event. återbud måste anmälas.**

## **Kurser i Släktforskning under våren**

hålls i G R S regi och lokaler på Erik Dahlbergsgatan 36 B och  
efter intresseanmälan:

1. **Nybörjarkurs:** ADB-källor - kyrkbokföring - domstolskällor - mantalslängder - rullor - emigrantkällor - handskriftsläsning. Tisdagar kl. 14.00 - 15.30 (8 gånger), pris Kr 700.- för medlemmar inkl. läromedel (Släktf. Steg för steg) Börjar tisdagen den 13 febr.
2. **Fortsättningskurs: Släktforskning i praktiken** (uppgiftslösning, övningar och tillämpningar). Börjar enl. överenskommelse. Onsdagar kl. 10.00 - 11.30 (6 gånger), pris Kr 500.- för medlemmar.
3. **Göteborgaren i emigrationens och immigrationens källmaterial.** 4 timmar, fredagen den 30 mars. Pris Kr 50.- för medlemmar.
4. **Arkivvård och källkritik.** 4 timmar, fredagen den 27 april. Pris Kr 50.- för medlemmar.

Kursledare Per Clemensson. Ange kursnummer vid intresseanmälan  
i god tid till tel. 031 - 20 65 63 (telefonsvarare).

## **Från grannföreningarna i regionen**

### **Marks härads släktforskarförening**

Lördag 24 febr. kl.14. Årsmöte i Kinna Församl.hem.  
Föredrag av Thomas Småberg.

### **Borås Släktforskarförening**

Onsdag 28 febr. kl. 18.30. Årsmöte i Gilllesalen, Gustav Adolfs Förs.hem,  
Borås. Föredrag av Tommy Olsson: 'Borås Stadsbiblioteks historia'.

### **Västgöta Genealogiska Förening**

Lördag 10 mars. Årsmöte på Hotel Bellevue, Hjo.  
Visning av Hjo museum.

### **Hallands Genealogiska Förening**

Lördag 10 mars kl. 13.30. Årsmöte i Karl XI:s servicecenter, Källegatan 3,  
Halmstad. Föredrag. Kaffeservering.

## Släktdata

Lördag 24 mars kl. 11.00. Vårmöte i Emigranternas hus, Packhusplatsen, Göteborg. Kaffeservering m. fralla.

## DIS-VÄST samt Sveriges Släktforskarförbund

Kurser Mandolingatan 19, Göteborg. Se [www.genealogi.se/gbg.htm](http://www.genealogi.se/gbg.htm)

**Ale Släktforskarförening** Lördag 17 febr. kl. 10.00. Aktivitetshuset Älvängen  
Charlotte Börjesson har kurs om bildbeh. i DISGEN. Kostnad 40.- kr

## *Stort och varmt tack*

för arbetsinsatserna i samband med vårt jubileum under hösten 2006. Tack för att ni så mangrant ställde upp på Dicksonska palatset och gjorde jubileumsbanketten till den fest som den var tänkt. Tack till våra medlemmar sedan många år: Elisabeth Ahldin Dahl, Olga Dahl, Kaj Hector, Leif Pålsson och Elsa Sjødahl för att de hedrade banketten med sin närvaro. Tack för många glada tillrop under resans gång. Tack till kommun och region för bidrag till festligheterna. Tack till Landsarkivet, Släktforskarförbundet och grannföreningar för gåvor och vänliga ord. Tack till våra medverkande, vår härold Lennart Limberg, våra gästföreläsare Sture Allén och Maria Björk och vår musiker Lennart Adfors. Tack till våra matleverantörer Dieter Ebeling för god förplägnad och service.

Vid föreningens 60-årsjubileum, egentligen 93-årsjubileum, utsågs till hedersledamöter: Karin Holger, Sonja Rindby och Joel Holger. Våra hedersledamöters insatser är mycket tunga och värdefulla för föreningen och dess ändamål. Utan dessa engagerade människor hade föreningen knappast kunnat överleva. Låt oss tacka och gratulera! Särskilt harangerades Jonas Kullgren för hans tillstånd att i föreningens namn utge Ulrika Kullgrens stamträd, vilket vid jubileet utdelades till gästerna på CD (pris för medlemmar 50:- kr och ej medlemmar 150:- kr).

Jubileumsåret är över och vi ser fram emot nästa jubileum 2013, då vår föregångare 'Personhistoriska föreningen Äldre Göteborgssläkter' fyller 100 år. Under tiden fram till dess gäller det att taga nya tag och fylla åren med intressanta arrangemang. I år har vi planerat en resa i Linnés fotspår till Råshult, ett besök på Antikmuseet och föredrag om Göteborgs landerier.

Vidare har vi satsat på kursverksamhet för nybörjare och fortsättare och under våren en dag om emigrationen över Göteborg. Vi har även förslag om en kortare kurs i arkivvård och fotohantering. I övrigt fortsätter vi våra projekt om Långströmska klipp-samlingen och Kullgrenska stamträdet.

Till verksamheten behövs frivilliga krafter för engagemang i olika insatser. Ring mig!

God fortsättning på året 2007 !

*Per Clemensson*



Första raden:

Leif Pahlsson,

Kent Andersson,  
Sveriges Släktforskar-  
förbund

Sven Johansson,  
Hallands Genealo-  
giska Förening

Hans Egeskog,  
redaktör för Släkt-  
historiskt Forum

## GöteborgsRegionens Släktforskare jubilerar

Lördagen den 25 november firade GöteborgsRegionens Släktforskare, GRS, sin 60-åriga tillvaro med jubileumsbuffé, kaffe, musik och tal på Dicksonska Palatset vid Södra Vägen i Göteborg.

Ordförande Per Clemensson hälsade 85 medlemmar och gäster välkomna till denna fest. Speciellt vände han sig till ledamoten av Svenska Akademien Sture Allén, som skall tala om *Slakten Ekeblad på Stola* i Västergötland samt enhetschefen Marie Björk från Göteborgs Stadsmuseum, som skall presentera *familjen Oscar Dickson och det Dicksonska Palatset*. Härold, tillika toastmaster, var fil.dr. Lennart Limberg. Taffelmusik på piano framfördes av Lennart Adfors.

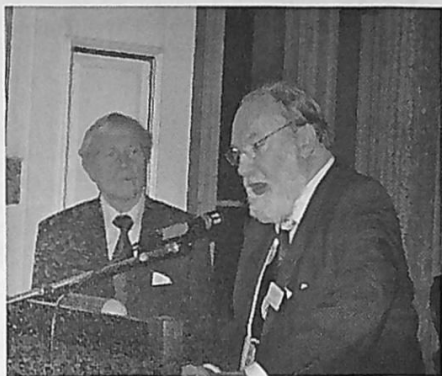
Per Clemensson nämnde i en kort historik att GRS kan kalla sig Sveriges äldsta släktforskarförening, eftersom den har sitt ursprung i *Personhistoriska Före-*

*ningen Äldre Göteborgsslakter*, som instiftades redan 1913.

Tre medlemmar i föreningen kallas vid detta tillfälle till hedersmedlemmar, nämligen Sonja Rindby, Karin Holger och Joel Holger för idogt arbete i föreningen.

Gratulationer till GRS 60 år framfördes av Sveriges Släktforskarförbund genom förbundsordförande Ted Rosvall, Göteborgs Landsarkiv genom landsarkivarie Louise Lönnroth, Västgöta Genealogiska Förening genom Kjerstin och Nils-Olof Olofsson, samt föreningarna DIS-VÄST, Släktdata och Hallands Genealogiska Förening genom resp. Christer Lindskog, Inger Drott och Sven Johansson.

Slakten Ekeblad från Stola i Västergötland presenterades av Sture Allén på ett trevligt sätt, där han tog vara på den humor som finns dold i bevarade handlingar, framförallt brev från Johan Ekeblad, som



*Sture Allén tackas av Per Clemensson*



*Marie Björk talar om fam. Dickson*

bl.a. studerade vid universitetet i Frankfurt an der Oder. *Han är min bästa vän från denna tid*, säger Sture Allén. Nils Sjöberg har tidigare gett ut en samling av Johan Ekeblads brev, men många av breven är felciterade, och detta har gett upphov till många komiska effekter. Johan var ytterst nära att omkomma i kriget i Europa på 1600-talet. Hästen, som Johan red på blev skjuten. I ett brev till fadern skriver Johan: Jag har mycket att göra, men intet att för-

rätta. Mycket knepigt hade Johan att berätta om Drottning Christinas abdikation. Han kunde också berätta om att Drottning Christina ramlade i Stockholms Ström när hon skulle besöka ett fartyg, som låg i hamnen. Av Drottning Hedvig Eleonora fick Johan rådet att fasta en dag i veckan, för att kunna finna en kvinna att gifta sig med.

Mellan buffén och det efterföljande kaffet berättade Marie Björk

*Joel och Karin Holger samt Sonja Rindby utses till hedersledamöter*



*Foto  
Inger Clemensson*



*Per Clemensson tar emot gåvor av Kjerstin och Nils-Olof Olofsson från Västgöta Genealogiska Förening*



*Elisabeth och Olof Ahldin Dahl*

om hur hon kom att intressera sig för familjen Dickson. Deras verk i Göteborg och deras byggnader såsom Dicksonska Palatset och Tjolöholms Slott. En mycket underhållande information.

Till sist tog vår mångårige medlem Leif Pahlsson till orda och berättade om hur han för länge sedan kom med i VSGF och vilka personer som då var verksamma i föreningen, och vilka som kom från Per-

sonhistoriska Föreningen Äldre Göteborgssläkter när VSGF bildades. Ett spontant och trevligt inslag.

Text och foto *Per Liljeström*  
(där ej annat anges)



*GRS uppvakts med blommor av Inger Drottz från Släktdata*



*Olga Dahl, Rolf Ekelund, Barbro Gidestrand och Sonja Rindby*

# Sveriges flik mot väster och Suntru asi stein

av Kristina Bengtsson

Från ett föredrag under Släktforskar dagarna i Göteborg aug. 2005

Författaren är doktorand i arkeologi vid Göteborgs Universitet och bedriver ett forskningsprojekt kring det tidigaste Kungahälla, d.v.s. den vikingatida kungsgård som föregick den medeltida staden nere vid Nordre älv, och som låg två kilometer väster om staden i anslutning till södra Bohusläns största höggravfält, RAÄ 22, i Ytterby socken.

## Kungahälla som gränsfäste vid Göta älvs mynning

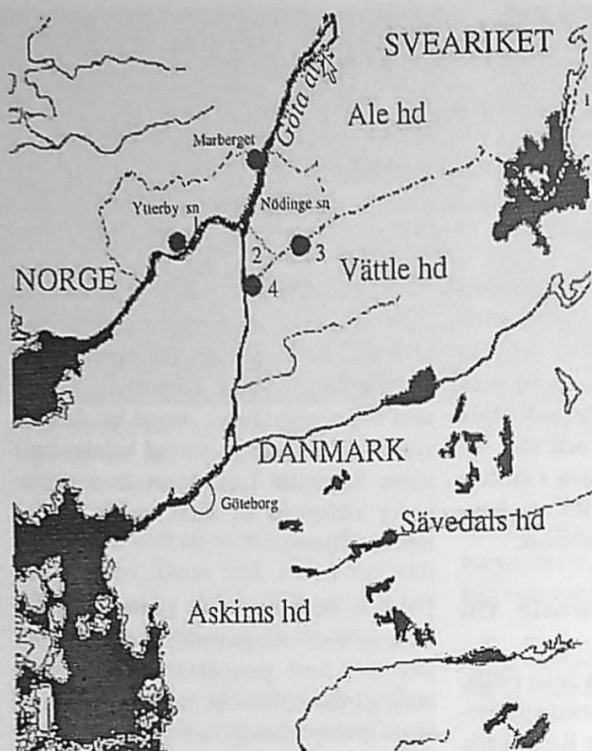
Gården torde ursprungligen ha hetat Hälla, därefter Kungahälla. Under medeltid benämndes den Lilla eller Yttre Kungahälla och senare Kastellegården och låg fram till i början av 1600-talet invid det imponerande höggravfältet. Detta gör att staden Kungahällas framväxt faller väl in i ett mönster som gäller många av de vikingatida och tidigmedeltida städerna i Norden, d.v.s. att de anlagts på kungligt initiativ och i relativ närhet till kungsgårdarna. Kungahälla kungsgård intar dock en viktig särställning eftersom den låg i ett område som kom att spela en betydande politisk roll i den nordiska riksbyggnaden.

Utgångspunkt för forskningsprojektet är att södra Bohuslän utgjorde ett område som låg i periferin av tre starka maktsfärer - den danska, götiska och norska. Kommunikationerna för befolkning i södra Bohuslän kunde upprätthållas lika naturligt in mot alla tre. Man kan därför förmoda att släkt-

skapsförbindelser och andra allianser av ekonomisk eller politisk natur ingått i alla tre maktsfärerna. Detta har i sin tur medfört att man under riksenandeprocesserna inte med någon självklarhet kunnat hävda eller kräva lojalitet från en samlad befolkning i södra Bohuslän. Landskapet kom därför under vikingatid att slitas mellan de tre intressesfärerna.

I denna maktkamp var kontrollen över Göta älvs mynningsområde betydelsefull. Det är i detta perspektiv man kan ana kungsgårdens tillkomst, d.v.s. som en yttersta gränspostering vare sig den för tillfället var under svea/götisk, dansk eller norsk kontroll. Området kring Göta älvs mynning var en viktig ekonomisk knutpunkt. Där möttes nord- och sydgående kustfart längs Halland och Bohuslän, härifrån seglade man till Jyllands nordspets i Danmark, till Västlandets sydspets i Norge, och upp och ner i Göta älv.

Att ha kontrollen över denna knutpunkt var naturligtvis också omstritt och man kan, först i sagamaterialet och skaldekvad, senare i diplom, följa maktkampen som egentligen pågår fram till slutet av 1600-talet. Under vikingatid skönjer man att området dras mellan danska, svea/götiska och norska intressen. Av naturliga skäl är det i huvudsak de norska regenternas förehanden som finns nedtecknade i det isländska sagamaterialet, vilket inte hindrar att



1. Den medeltida staden Kungahälla
2. Skårdsdals skate
3. Gränsmärke vid Rördalen
4. Surte

kungsgården tidvis kan ha varit uppehållsplat både för danskar och för svear. Det uppges t.ex. att Harald Blåtand av Danmark höll de sydligaste fylkena i Norge i slutet av 900-talet och att svearna under Olof Skötkonung, i början av 1000-talet, höll hela Bohuslän.

### ”Landamäret i älven”

Området vid Göta älvs mynning var också enligt sagamaterialet mötesplats för de nordiska kungarna. Det omnämns inte mindre

än tio sådana möten, vid *landamäret i älven* i närheten av Kungahälla, från slutet av 900-talet och fram till 1101. Författaren har i en artikel i samband med 900-årsjubileet av trekungamötet 1101 visat att platsen för dessa möten med stor sannolikhet varit Marberget eller som det också kallades, Horsaberget, i Ytterby sockens östra del, vettande ut mot älven och mitt emot Nödinge. Det kan via samtida annaler säkerställas att ett stort möte mellan kungarna Valdemar Birgersson i koalition med Norges Magnus Lagaböter å ena sidan och Magnus Ladulås Birgersson på den andra skedde vid Horsaberget och Nödingebergen år 1276. Vidare var Marberget/Horsaberget enligt folktradition platsen för trekungamötet 1101, d.v.s. fredmötet mellan Norges Magnus Barfot, Danmarks Erik Ejegod och svearnas

Inge Stenkilsson.

Det är troligt att en sådan betydande mötesplats låg i närheten av den punkt där de tre gränserna sammanföll, eftersom mötena ofta syftade till att lösa tvister och man därför inte ville ge sig för långt in i ”fiendeland”. De isländska sagauppgifterna talar också om att både när norska kungar mötte sveakungar och danska kungar, var för sig, så skedde mötena vid landamäret. Så åtminstone uppfattade de isländska sagaskrivarna att de tre rikenas gränser sam-

manstrålade i närheten av Göta älvs dåtida mynning.

En viktig faktor att ta hänsyn till när det gäller gränstragningar är de topografiska förhållandena och att även ha i åtanke att äldre gränser följde s.k. naturliga gränser som stora skogar, svårforcerade berg och fjällbygder d.v.s. alla naturhinder som försvårade kontakter mellan landområden.

### Landskapet i Göta älvs mynning under vikingatid

Under vikingatiden stod havsnivån ca två meter högre än idag. Detta innebar att Göta älvs mynning låg betydligt längre norrut och att mötet med havet skedde nära dagens Kungälv. Göta älvs dalgång vid Bohus var en ca 500 m bred, grund havsfjord med en djupfåra längs östra sidan. I de

lägre delarna av dalgången ner till dagens Göteborg fanns stora vassområden. Sundet i den trängre norra armen var ca 200 m brett. Saltvattnet nådde således upp till Kungälv, och vattenytorna var betydligt mer utbredda eftersom landet låg lägre och de båda strömfårorerna ännu inte eroderats ner till sina nuvarande djup.

Topografin närmast öster om älven, Vättele härads utkant, har karaktär av ett kargt bergsområde; än idag är det sparsamt bebyggt. Från Angered och upp till Nödinge kantas älvdalen av en hög och brant ås av mörk, grå gnejs. Branterna är glest bevuxna och åsen ger ett svart, massivt intryck. Idag finns en smal landremsa mellan åsen och älven, där riksväg 45 löper, men under vikingatid och tidig medeltid har vattnet på långa sträckor gått fram till

*För ett Vackrare Hem ,  
besök  
vårt Konstgalleri*

GALLERI SCANDINAVIA

*Galleri Scandinavia, Berzeliigatan 14, Göteborg  
Tel. 031 - 16 93 01*

*Familjen Lindblom*

bergssidorna. Detta medförde att alla landtransporter där måste ske på stigar uppe på åsen.

Dalgången mellan nuvarande Kungälv och Göteborg bör alltså under vikingatiden inte ha uppfattats som en del av Göta älv. Detta är viktigt att ha i minnet för att förstå de äldsta uppgifterna om gränsförhållandena i dessa trakter.

En annan faktor som bör föras in i diskussionen är Nödinge kyrka. Nödinge är den ort på västgötasidan som ligger precis i älvdelningen. Kyrka har haft en mycket säregen funktion som också kan ha relevans för diskussionen om den första gränsen.

### **Nödinge kyrka - kung Inges kyrka och svearnas sista utpost?**

Arkeologen Mona Lorentzon gjorde 1981 en undersökning av Nödinge 1700-talskyrka. Denna visade sig ge mycket spännande resultat. Under kyrkgolvet hittades först flera murar från en medeltida kyrka. Men under den medeltida golvnivån fann man även ett tiotal barkgravar daterade till första hälften av 1000-talet. Gravarna låg inte i rak östlig-västlig riktning i förhållande till den medeltida stenkyrkans skepp och kor utan något förskjutna. Detta har på flera andra ställen visat sig vara tecken på att det i närheten stått en tidigare träkyrka. Denna kyrka kan då, redan under andra hälften av 1000-talet eller i början av 1100-talet, ha ersatts med den funna stenkyrkan. Tidsmässigt skulle det därför kunna ligga ett korn av sanning i traditionen om att kung Inge Stenkilsson byggt den första stenkyrkan i Nödinge. Inge Sten-

kilsson regerade från ca. 1080 och dog någon gång mellan 1110 och 1118. Det finns en uppteckning från 1926 där sagesmannen uppgav att man vid en reparation av kyrkan hittat en bräda vid altaret i den nuvarande kyrkan med årtalet 1089 men att brädan sedan förkommit. Hur mycket tilltro man kan sätta till denna uppgift är osäkert men med tanke på de arkeologiska fynden så står uppgiften inte i motsättning till dessa.

Det finns ett par upptecknade legender kring Inge Stenkilsson. En berättas av Axel Emanuel Holmberg:

*Uti Marberget vid Götaelf och på Mariebergs ägor synes ett spår, liknande ett märke efter en intryckt hästsko. En tradition i orten påstår, att detta spår erinrar om en svensk konung Inge, hvilken, efter att hafva förlorat en strid på Dösebacka slätter i Romelanda socken, red som flyktning öfver Marberget till Götaelf, öfver vilken hästen sam med honom till Vestgötalandet. Under ridten skall hästen hafva intryckt berörda märke.*

En annan legend lyder: *Han (kung Inge) rymde från Bohuslän, men danskarna vore efter honom och hans drottning, som visst hette Kristina. Men kungen och drottningen lyckades komma över älven in på svenskt område. Då sade kungen: Nu är det ingen nöd längre. Det blev Nödinge. Och han lät bygga kyrkan. Det var visst på 1200-talet. Och drottningens häst lät sitt vatten strax intill. Där kom då upp en källa med järnhaltigt vatten.*

Det fanns verkligen en mycket betydande offerkälla vid Nödinge kyrka, som dock numera är övertäckt. Det mest intressanta med Nödinge kyrka är dock att den tycks



*Utsikt mot norr från Jordfallsbron. Här delar sig Göta älv. Till vänster ser man Marberget samt en udde som sticker ut i älven. Denna udde torde ha varit än mer markant under vikingatiden, när vattennivån var ca två meter högre än idag.*

ha haft en särställning som votivkyrka för framför allt sjöfarande. I *Göteborgs Stifts Historia och Herdaminne* säger Bexell att kyrkan sedan gammal har *erhållit löften och gåfwor af dem, som varit stadda i farlighet, och i synnerhet af Sjöfarande, som varit i Sjönöd.*

Sålunda gav många av de Göteborgare som varit på ostindiefärder på 1700-talet gåvor - inte till någon av de stora kyrkorna i Göteborg - och inte heller till kyrkan på Göteborgs ursprungsplats - Lödöse - utan till Nödinge kyrka. Bland de tusentals personer, ur olika yrkesgrupper, som återfinns i votivlistorna finner vi också personer från Ystad, Hamburg och Amsterdam. Och varför gav många andra sockenpräster gåvor till Nödinge?

Den arkeologiska bilden, legenderna kring Inge Stenkilsson och Nödinge kyrkas starka ställning som votivkyrka i flera hundra år indikerar att det inte rör sig om en vanlig sockenkyrka. Det kungliga inflytan-

det på kyrkbygget kan ha härrört från att Nödinge, som det beskrivs i sagamaterialet, diplom och i Hälsingelagen, se nedan, varit den sista utposten av sveariket fram till 1200-talet. Om vi godtar att Marberget som låg i den dåtida Göta älvs mynning, var den plats som sagamaterialet uppger som *landamäret i älven* fanns det all anledning att sveakungen hade tillgång till en kyrka vid denna viktiga, nordiska mötespunkt. Och som vi sett var Inge Stenkilsson åtminstone i området år 1101 och kanske också vid andra tillfällen.

Nödinge kyrka var i så fall den västligaste kyrkan i Sveariket, fram till 1200-talet, och till vilken svearna offrade innan de gav sig ut på längre sjöresor. Detta skulle kunna vara en förklaring till dess ställning som votivkyrka fram till början av 1800-talet. Det finns inga uppgifter om till vilket helgon kyrkan var invigd men med tanke på dess tidiga ålder, dess tradition som kyrka för framförallt sjöfarande kan det röra sig om en St. Nicolauskyrka.

*Utsikt mot norr från  
toppen av Marberget/  
Horsaberget.  
Nödinge samhälle  
syns på andra sidan  
älven.*



Lorentzons fortsatta forskning kring kyrkan som innefattar även andra mycket intressanta faktorer, kommer förhoppningsvis kunna klargöra bilden kring denna märkliga kyrka.

## Gränsen

Länge tog man för givet att Göta älv nuvarande mynningsområde, alltsedan de nordiska staterna etablerats, räknats som svenskt land. Detta baserat på ett tillägg i äldre västgöotalagen som uppgav att Dana-holmen i Göteborgs skärgård varit landskiljet. Detta kunde dock motbevisas av Ivar Lindquist som klargjorde att tillägget var av betydligt senare datum än själva lagtexten och inte alls hade med de första gränserna att göra. 1953 publicerade sedan Gunnar Olsson en undersökning, *Sverige och landet vid Göta älvs mynning under medeltiden*, där han, efter noggrann genomgång av sagamaterial, skaldekvad, gränslägnings-traktater och andra skriftliga källor, kom till slutsatsen att fram till

mitten av 1200-talet, möttes de tre nordiska rikenas gränser någonstans i Göta älv. Först därefter, senast 1261, men förmodligen redan 1253, har Sverige erhållit tidigare danskt land utmed södra delen av älven och därmed fått en landkorridor ut till havet.

I den tidigast kända gränsläggningstraktaten mellan Sveariket och Danmark, som förmodligen beskriver förhållandena under 1000-talet, kallad *Landamäre I*, omtalas sex gränsstenar: från väster till öster: Suntru asi, Danabäck, Kinne sten, Vraksnäs, Vite sten och Brömse sten. Med endast dessa landmärken markerades således hela gränsen mellan svenskt land i Västergötland-Småland och danskt i Halland-Skåne-Blekinge. Fem av gränsmärkena har man tillfredsställande kunnat identifiera men inte det nordligaste, *Suntru asi*.

Flera försök har gjorts att tolka skrivningen *Suntru asi* och bestämma var gränsmärket

låg. Det svårtydda namnet har av olika forskare applicerats på platser som Svinås, Skuttra ås, Sundås och ett mer allmänt Södra ås. Av särskilt intresse är emellertid den tolkning som framfördes av Adolf Schück i en undersökning 1953. Han förde här ett mycket intressant och trovärdigt resonemang om att *Utlanden*, d.v.s. samlingsnamnet för Askims, Sävedals och Vättele härad, före ca. 1250 tillhört Danmark. Att Askims och Sävedals härad tillhört Danmark före mitten av 1200-talet har stått klart. Att även Vättele härad kan ha tillhört Danmark stöds bl. a. av den isländska läroboken Rimbegla från 1200-talet, som först räknar upp Askims, Sävedals och Vättele härad, Dalsland och Värmland och sedan omtalar det västra Götaland som *ett stort land*, vilket tyder på att de tre häraderna inte räknats in i det "riktiga" Västergötland. Om så var fallet och Vättele hört till Danmark leder detta till att gränsmärket *Suntru asi* bör sökas vid Göta älv mellan Vättele och Ale härad.

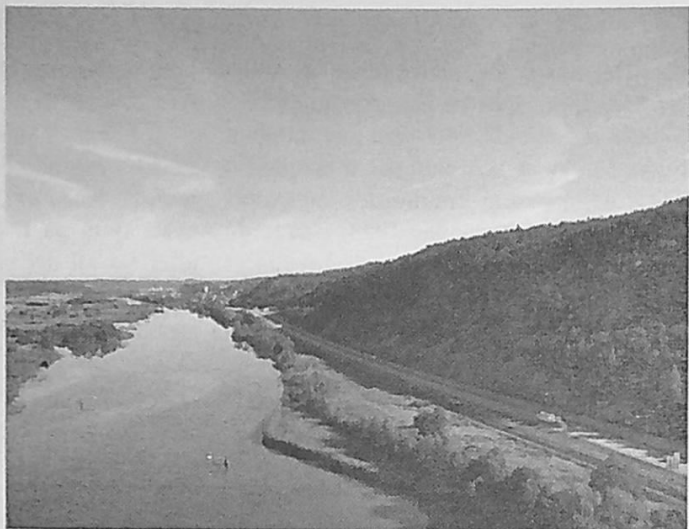
Olsson föreslår att gränsen kan ha gått vid dagens Surte. Detta baseras på en gränslista från omkring 1325 där det anges att det västgötska landamäret börjar med *a Dali i Surtibaergh. - Nu byrias a Dali i Surtubaergh. Ur Surtubiærghi oc i Hiarturnas mosæ och i Diupadal*. Olsson sätter detta i samband med dagens Surte, men denna tolkning kan ifrågasättas, eftersom orten Surte överhuvudtaget inte existerade på 1300-talet. Området där dagens Surte ligger kallades i de historiska källorna för *Swortön, Surtöö* etc, d.v.s. "Svartöarna", beteckningar från den tid området verkligen bestod av öar. Det förefaller troligt att dessa öar fått sitt namn av att de låg intill de i landskapet dominerande svarta bergen

eller den svarta åsen. Att bergen verkligen kallades de "svarta bergen" sägs ju också - *Surtubaergh*. Därför behöver inte "dalen i svarta bergen" nödvändigtvis sökas alldeles i närheten av Surte, utan uttrycket kan även syfta på t. ex. Skårdal eller Rördal eller för all del på någon annan dal i den långsträckta åsen. Man kan t. o. m. fråga sig om inte denna mäktiga, svarta ås varit den som avses med det i gränslistan svårtydda namnet *Suntru asi*.

Att Norges och Sveriges gränser skall sökas just i höjd med den dåtida älvmyningen styrks även av Hälsingelagens Rättegångsbalk från 1200-talet. Denna räknar upp råmärkena mellan Norge och Sverige med början vid Ule träsk i norr och avslutas med "från Hova höge till Konungahälla." Detta uttryck bör rimligtvis avse att gränsen sträckt sig till stadens närhet, d.v.s. i höjd med älvdelningen. Därmed skulle landet söder om Ale härad ha varit danskt. Även Adam av Bremen vet att berätta att gränsen mellan nordmän och göter gick i Göta älv vilket stöds av liknande uppgifter i de isländska sagorna..

Under alla förhållanden tyder såväl Olssons som Schücks forskning på att Danmark ännu på 1100-talet behärskade området öster om nuvarande Göta älv upp mot trakten av Surte. Svearikets, Norges och Danmarks gränser möttes alltså i närheten av den nuvarande älvförgreningen. Men med tanke på vad som ovan sagts om landhöjningen är det troligt att också älvens mynning skall sökas här. Detta innebär att Hisingen och "Göteborgs norra skärgård" tillhörde Norge medan landet ner mot Göteborg med "södra skärgården" tillhörde Danmark. Sveariket ägde varken några öar

*Utsikt mot norr från Angeredsbron med Surte i bakgrunden. Riksväg 45 löper nedanför den långsträckt svarta, branta åsen. Under vikingatid har de lägre delarna av dalgången utgjorts av en havsfjord.*



vid kusten eller något land vid den dåvarande havsviken, men troligen behärskade man hela östra stranden av älven från Surtetrakten och upp till Vänern. Sveariket hade såldes också fri tillgång till havet via de fjordar som omslöt Hisingen. Som Ingvar Leion påpekar i "Landkorridoren till Västerhavet" så fanns det vid denna tid inga territoriella krav på vatten – alla sjöar, hav och floder ansågs vara s.k. internationellt vatten. Först senare i takt med landhöjning och efter påverkan av det stora skredet, Jordfallet, vid Bohus samhälle, som under en tid, helt eller till stor del, blockerade den södra fjorden/älvarmen blev Sveariket avskärmat från havet.

### **Gränsmärket i Rördalen**

I detta perspektiv kan det vara värt att fundera på det gränsmärke som ligger på en bergstopp, på den svarta åsen, vid Rördalen, några kilometer öster om samhället Surte, mitt på häradsgränsen mellan Ale och Vättle. I det i övrigt, nästan fornlämningsstomma området ligger ett s.k. trestenaröse.

Detta märkliga fornminne registrerades inte i fornlämningsregistret förrän 1962 vilket är en av förklaringarna till att det aldrig tidigare förekommit i diskussionen om gränsstenar. För helt klart är detta en mycket gammal gränssten.

Enligt fornminnesregistret består anläggningen av ett gravröse, 9 m i diameter. I mitten finns två stora stenblock, ett större vilande på ett mindre. Det undre är 3 x 2 m och 1 m högt. Det övre blocket hela 4 x 3 m och 2 m högt.

I rösets NÖ del finns ett s.k. trestenaröse, bestående av tre resta, smala stenar mellan 0,5 och 1 m höga. I den högsta av dessa finns ett kors med en rektangel inristat. Denna inristning måste dock uppfattas som relativt sentida och höra samman med by- eller ägodelningsgräns.

Vad som dock inte framkom vid inventeringen är att det också på det översta stora, stenblocket finns ett inristat kors. Tre av

korsarmarna är intakta men den som vetter mot nordväst är skadad så att endast den yttersta delen av korsarmen är bevarad. Mellan korsets centrum och den bevarade delen av den NV korsarmen finns en släppskada i berget. Dock är det ingen som helst tvekan om att den kvarvarande delen verkligen är en del av korsformen. Huggmärkena efter en relativt bred mejsel är här, liksom på de andra korsarmarna tydliga, om än nötta. Det råder heller ingen som helst tvekan om att korset på flyttblocket har gjorts tidigare än det på den resta stenen. Det visar både lavbeväxningen och vittring på. Korsarmarna är mellan 32 och 38 cm långa, men för blotta ögat uppfattas de som ett likarmat kors. Vad som är intressant är att korsarmarna inte ligger i

direkt Ö/V riktning utan mer VSV och ÖNÖ och i samma riktning som den nuvarande häradsgården mellan Ale och Vättle. Vi kan därför utan tvekan säga att detta är en gränsten mellan de båda häraderna. Om vi också accepterar att Vättle härad var det nordligaste av de danska häraderna fram till första hälften av 1200-talet kan detta röse också ha markerat landsgränsen mellan Sveariket och Danmark.

Röset är mycket intressant. Dess första användning kanske var som gravplats någon gång i förhistorisk tid. Det har inte gjorts någon arkeologisk undersökning och det är därför omöjligt att avgöra gravens ålder – den kan lika gärna vara från brons-

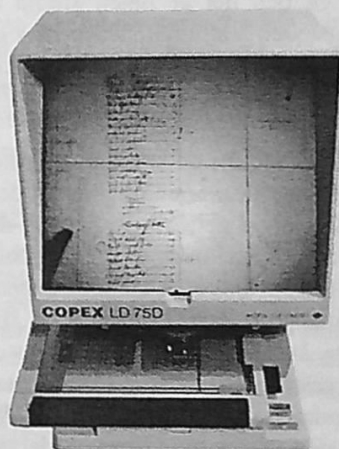
## Släktforskare !

3.000:- . . . . .

... i rabatt får Du, vid köp av  
**Copex LD 75.**

Du betalar endast 5.600:- inkl. moms  
(ord. pris 8.600:-)

- \* läsaren har specialanpassad fichehållare för SVAR-fiche
- \* 1 st objektiv med 42 x förstoringsgrad
- \* stor bildskärm 29 x 28 cm
- \* frakt tillkommer
- \* 7 dagars returrätt
- \* [www.msab.org](http://www.msab.org)



**MSAB**  
MICROSYSTEM AB

Schéelegatan 3  
416 60 Göteborg  
031 - 19 06 09



ålder som från olika perioder av järnålder. Det kan inte ens med säkerhet i nuläge avgöras om det verkligen rör sig om en grav. En annan förklaring kan vara att man rösat upp sten kring flyttblocken i samband med att man markerade gränsen. Om det nu ändå är en grav kan det tyckas vara underligt att den ligger i en sådan här obygd. De närmaste betes- och odlingsmarkerna under förhistorisk tid låg många kilometer härifrån. Varför ligger det då en grav i dessa till synes otillgängliga marker? Svaret ligger förmodligen i att, som nämnts, den enda landvägen från södra delarna av Vättle härad upp till Ale var stigarna uppe på Vättlefjäll. Topografin här i den norra delen av fjället karaktäriseras av myrar, sjöar, tallskog och kala berg. Då, såsom nu, måste stigarna kryssa mellan myrar och sjöar för att man skulle kunna ta sig fram torrskodd. Naturen sätter begräsningar för var man kan gå och det är ingen slump att vandringsleden Vättlefjällsleden idag går förbi gränsröset. Förmodligen följer den en gammal vandringsled över fjället.

Utmärkande för de andra av de stenar som identifierats i *Landamäret I* är att de förmodas ligga vid gamla ridvägar och detta kan också vara anledningen till att gränsmärket i Rördalen ligger just här – utmed en ur-gammal rid- och vandringsled över den svarta åsen. Att en markant grav använts som gränsmärke stämmer också med en av de andra stenarna i *Landamäret I*, Vraksnäs, som utgörs av ett bronsåldersröse och även den ligger intill en gammal vägsträckning. När man passerat en gränssten visste man att man befann sig i grannlandet.

## Sammanfattning

Låt oss se på argumenten igen.

Vid den dåtida Göta älvs mynning, i höjd med nuvarande Kungälv, omnämns i sagamaterial och skaldekvad, ett tiotal möten, från slutet av 900-talet och till början av 1100-talet, mellan norska, svenska och danska kungar och jarlar vid det s.k. *landamäret i älven*. Mycket pekar på att dessa möten hölls nedanför Marberget/Horsaberget alternativt i Nödinge på svearnas sida av älven. Att Marberget/Horsaberget och Nödinge var mötesplatsen för det stora förlikningsmötet 1276 mellan Valdemar Birgersson, Magnus Lagaböter, Magnus Ladulås och med danska sändebud, är helt klarlagt.

I en tid utan kartor var Göta älvs dåtida mynning den mest utmärkande platsen längs hela västkusten och en mötesplats här vore logisk. Samtidigt bör en sådan viktig mötesplats ligga så neutralt som möjligt vilket den gör om var och en av de tre nordiska rikenas representanter befann sig vid den yttersta punkten av sina domäner.

Gränsen mellan Sverige och Norge sägs i Hälsingelagen gå i höjd med Kungahälla. Den första Kungahälla socken, sedermera benämnd Ytterby socken, hade och har sin gräns mot Romelanda socken vid just Marberget/Horsaberget. Landet söder om linjen vid Kungahälla på östra sidan om älven ansågs därmed vara danskt.

Nödinge kyrka, med gravar från första hälften av 1000-talet, hade genom 1700-talet en speciell funktion som votivkyrka för framför allt sjöfarande huvudsakligen



Det stora gränsröset  
från söder.  
Den tidigare upprö-  
sade stenen ligger  
numera utspridd.

bosatta i Göteborg. Detta faktum kopplat till de muntliga traditionerna om Inge Stenkilsson som kyrkbyggare, skulle kunna peka på att kyrkan en gång varit den sista kyrkliga utposten i Sveariket före 1200-talet.

Namnet Rördalen bör också noteras. "Rör" kan ha många betydelser men en av dem är "gränsrör" och det kan inte uteslutas att namnet Rördalen har fått sitt namn av det stora gränsmärket. Gränsmärket ligger på häradsgränsen mellan Vättle och Ale hära-der. Vättle härad har med stor sannolikhet varit danskt före 1253.

Gränsmärket ligger på en av de få möjliga ridvägar som går i nord-sydlig riktning över den svarta åsen.

1325 års gränslista: *Nu byrias a Dali i Surtubærgh. Ur Surtubiærghi oc i Hiartursnæs mosæ och i Diupadal.* Bergen kal-las de svarta bergen vilket stämmer väl med den svarta åsen som löper längs da-gens Göta älv från Nödinge ner till Agnes-berg. *Dali* kan syfta på Rör-dalen, som kan betyda dalen med gränsröret. Kan *Suntru*

*asi* avse *Surtu asi*? *Surt* betyder svart.

### Suntru asi stein?

Samstämmighet mellan de olika källorna; sagamaterial, skaldekvad, diplom, land-skapslag, legender, topografi, senare gräns-listor och att det faktum att det faktiskt finns ett stort gränsmärke på en av ridsti-garna som går från sveariket i Ale härad i norr över till danska Vättle i söder innebär, att denna fornlämning och gränssten är en mycket stark kandidat till den gäckande *Suntru asi stein*.

### Litteraturanvisningar

Topografi och vattennivåer i älvförgreningsområ-det omkring 1000-talet beskrivs av geologen C Fredén i *Jordfallet vid Bohus*, FYND 2/87 och för vattennivåer under tidigare perioder av järnålder även i *Valtersberg – liv och död för 2000 år sedan* av i E Arwill Nordblad & P Jankavs , FYND 2/88.

Gränslägningsproblematiken i Götaälvdalsom-rådet har mest utförligt behandlats i Gunnar Ols-sons artikel *Sverige och landet vid Göta älvs mynning* i Göteborgs Högskola Årsskrift LIX (Göteborg 1953). Denna artikel publicerades också 1967, dock utan notapparat, i *Historia kring Göteborg*, red. H Andersson, pocketupp-

laga (Wahlströms & Widstrand, Stockholm 1982).

Vad gäller tidsfästningen av gränslistan Landdamære I för P Sawyer i *När Sverige blev Sverige* (Alingsås 1991) ett intressant resonemang om att den första handskriften nedtecknats först under 1200-talet men att den ändå kan beskriva gränsläggningförhållandena betydligt tidigare. Andra författare förlägger dateringen till 1000-talet.

I Leion har i *Landkorridoren till Västerhavet* (Skara 2002) visat att Sveariket redan 1253 hade makten i de tre häraderna Askim, Sävedal och Vättle.

Var gränsstenen Suntru asi kan ha varit belägen har diskuterats av flera författare genom åren. Jag stöder de tolkningarna som följer G Olssons uppgifter om att gränserna mötts i Göta älv, framför allt då Adolf Schücks hypoteser som presenterades i *Halland – Västergötland, Vår Bygd 1953*. Också J Svennung i *Gränsdragningen mellan Sverige och Danmark på 1000-talet*, Fornvännen Årgång 6 och C Weibull i *Den gamla svensk-danska riksgården*, Borås och de sju häraderna, Årgång 13 förlägger Suntru asi till Göta älv.

Uppgifterna om gränserna mellan Norge och Sverige är hämtad ur *Svenska landskapslagar, Södermannalagen och Hälsingelagen*, i Å Holmbäcks och E Wesséns utgåva (Stockholm 1940).

Uppgifterna om den muntliga traditionen om kungamötet vid Kongsvalen finns angivna i A E

Holmbergs, *Bohusläns Historia och Beskrifning*, 2:a upplagan (Örebro 1867), faksimil 1979.

Uppgifterna om mötet på Horsaberg finns utförligt beskrivet i Gottskalks annaler publicerade av G Storm i *Islandske Annaler indtil 1578*, (Christiania 1888) s 333-336.

Mötet mellan Olav Kyrre och Knut den helige från s 292 i *Morkinskinna* i F Jonssons utgåva (Köpenhamn 1932). I den nyutkomna engelska översättningen av Morkinskinna av T M Andersson och K E Gade (Ithaca och London 2000) beskrivs mötesplatsen på följande sätt (s 282): *they met to the east at the Elfr (Götaälv), where it had been customary to convene the meetings of the kings.*

Trekungamötet och lokaliseringen av landamäret i älven diskuteras av K Bengtsson i "*Vid landamäret*" - *var möttes de tre kungarna?* i Nordiska möten, red. L Linge, Kungälv 2001

Uppgifterna om Nödinge kyrka står dels i M Lorentzson; *Vikingatida gravar i Nödinge kyrka*, Västgötabygden nr 6, 1999 och i B A Andersson, *Nödinge kyrka*, Nödinge 1963.

oooooo

*Samtliga foton: Kristina Bengtsson*



***Under år 2006 har följande medlemmar i GRS avlidit:***

*Ulf Fridberg, Göteborg  
Martin Kiel, Alingsås  
Georg Luther, Helsingfors  
Karin Långström, Göteborg  
Inger Ragnhult, Mölndal  
Marianne Sasse, Göteborg  
Stig Siöström, Ucklum*

# ATT SLÄKTFORSKA I GÖTEBORG

av Per Clemensson

Del 2

Den viktigaste källan till släktforskning är i Sverige vår kyrkbokföring, som inte är särskilt gammal, det finns länder med betydligt äldre bokföring, men som är mycket välbevarad över tid och i vilken ingår husförhörslängden som ett unikt inslag. Låt oss därför börja genomgången av Göteborgs släktforskningskällor med dess kyrkbokföring

Den finns i dag i sin helhet till 1991 på Landsarkivet i Göteborg (papper och mikro-kort), till 1991 på SVAR och till 1895 på Genline (internet).

## Före 1883

Vid stadens tillkomst på 1600-talet inrättades två församlingar: **Svenska församlingen eller senare Göteborgs Gustavi Domkyrkoförsamling**, som omfattade svenska medborgare, och **Tyska församlingen eller senare Christine församling**, som omfattade utlänningarna i staden. Den tyska församlingen delades 1773 i två församlingar, en svensk och en tysk. Vidare räknades i samband med Nya Lödöses omdaning till Göteborgs stads hospital 1627 till Göteborg och kallades **Kronohospitalsförsamlingen**. Dit kom att räknas hospitalets anställda och hjon samt jordbruksbefolkningen vid stadens landerier och på stadens jord. Denna församling bildade före 1712 tillsammans med Örgryte församling annex till Domkyrkoförsamlingen, efter 1712 utgjorde Örgryte och Hospitalsförsamlingen eget pastorat. Även **Fattighusförsamlingen** (tillkommen 1727) för försörjningstagare vid fattighuset och **Garnisonsförsamlingen** (tillkommen 1680) för garnisonens och regementets personal med kyrka i Kronhuset tillhörde Göteborgs församlingar.

Ingen av dessa fem församlingar omfattade ett bestämt territorium av staden, de var alltså ej territoriella, utan personella, dvs en persons församlingstillhörighet bestämdes av hans yrke eller ekonomiska status eller ursprung – soldat/Garnisonsförsamlingen, fattighjon/Fattighusförsamlingen, tysk/Kristine tyska församling. I övrigt valde man själv sin församling; naturligtvis spelade bostadens belägenhet roll, men exempel finns på personer bosatta invid Domkyrkan men skrivna i Kristine eller rentav i Karl Johans församling, trots att denna inte tillhörde Göteborg förrän 1883.

Förutom dessa fem församlingar fanns vissa församlingar för främmande trosbekännare. Den äldsta av dessa är Engelska församlingen som kom till 1747 och hade sitt ursprung i sammanslutningen British Factory från 1699. Här kyrkbokfördes brittiska medborgare från 1774 fram till 1897, då de därjämte skulle bokföras i svensk försam-

ling. En särskild församling utgjorde Göteborgs Evangeliska Brödrförsamling som började sin verksamhet på 1740-talet men som aldrig haft rätt till egen bokföring. Vidare bildades en mosaik församling med egen bokföring 1820–1910 (i Göteborgs Stadsarkiv) och en katolsk församling från 1862 med rätt till egen kyrkbokföring 1863–1883 och 1895–1910. Många församlingsmedlemmar av dessa kan vara dubbelt bokförda både i svensk kyrkbokföring och i den egna församlingen.

Utanför Masthugget, omkring Gamla Varvet och längre västerut, uppkom en förstad till Göteborg, som varken kyrkligt eller judiciellt tillhörde Göteborg. Området bestod ursprungligen av två församlingar:

1. AmiralitetsVarvsförsamlingen eller Varvsförsamlingen eller från 1786 Privata församlingen utbröts 1700 ur Örgryte församling och blev 1786 förklarad för "fri kyrka och församling till vilken var och en, som det åstundade, ägde frihet att sig hålla".
2. Mariebergs eller Majornas församling eller Majförsamlingen utbröts ur Örgryte församling 1786.
3. År 1820 sammanslogs församlingarna 1-2 under namnet Förenade Kustförsamlingen och 1828 fick församlingen namnet Göteborgs Karl Johans församling. Den var till 1883 annex till Örgryte församling, då Karl Johans församling blev eget pastorat och ur kyrkligt hänseende förenades med Göteborgs stad. Församlingen hade redan 1868 ur

Plats	Volym	Tid	Anmärkning
	1	1818-1883	Finnes 1818-1829 (1883). Inb. Sid. 1-277. Förd i alfabetisk ordning. Förut betecknad "Giftas personal före 1829".
	2	1818-1883	Finnes 1818-1829 (1883). Inb. Sid. 1-196. Förd i alfabetisk ordning. Förut betecknad: "Ogiftas personal före 1829". Boken utplagd 1818.

	15	1878-1883	Finnes 1878-1883 30/4. Inb. Sid. 1-1191. Alfabetiskt förd. Betecknad "Giftas personal litt F".
	16	1878-1883	Finnes 1878-1883 30/4. Inb. Sid. 1-839. Alfabetiskt förd. Betecknad "Ogiftas personal litt F". Sid. 1-22

Utdrag ur Landsarkivets arkivförteckning i original  
för Göteborgs Domkyrkoförsamling

Tid	BESTÄLLES MED		Anmärkingar
	Volymbeteckning	Film nr	
1818-1829(1883)	Gustavi Domkyrk. A I a: 1	23/65	Förut betecknad "Giftas personal före 1829". Förut betecknad "Ogiftas personal före 1829".
1818-1829(1883)	" " A I a: 2	23/65	
1829-1844	" " A I a: 2	23/65	
1878-1883 30/4	" " A I a: 15		Betecknad "Giftas personal litt F".
1878-1883 30/4	" " A I a: 16		Betecknad "Ogiftas personal litt F".

*Utdrag ur Landsarkivets arkivförteckning i sammandrag för  
Göteborgs Domkyrkoförsamling*

judiciell synpunkt förenats med Göteborg.

Genom församlingsindelningen den 1 maj 1883 avskaffades den personella indelningen och en territoriell indelning av Göteborgs församlingar efter bostadens belägenhet infördes. Gränser för de olika församlingarna drogs upp och en omföring av församlings-medlemmarna genomfördes samt nya församlingar bildades. Haga, Gamlestads och (gamla) Masthuggs församlingar tillkom.

#### **För att hitta rätt kyrkbok**

För att hitta rätt Göteborgs-kyrkbok skall du i första hand vända dig till Landsarkivet i Göteborg. Originalförteckningen på papper finns i landsarkivets expedition dels i sammandrag och dels i fullständigt skick och dessutom på internet under [www.ra.se/nad](http://www.ra.se/nad). Detta är det fullständigaste exemplaret av arkivförteckningen vilket upptager anmärkingar om volymernas exakta innehåll. Förteckningar över Göteborgsförsamlingarnas kyrkoarkiv av enklare slag (med mindre anmärkingar mm) finns även på SVAR och Genline. I landsarkivets expedition finns även sakkunnig personal att tillfråga, vilket kan vara en tillgång för att lösa knepiga forskningsfrågor i Göteborgs-böckerna. Utdrag ur de fullständiga arkiv-förteckningarna finns även intagna på Genline under Sidanmärkingar som volymregister.

#### **För att hitta rätt i kyrkboken**

Vid landsarkivet i Göteborg har man under årens lopp genomfört en omfattande personregistrering av bouppteckningar, städernas kyrkböcker, emigrantlistor mm. Denna registrering påbörjades redan på 1910-talet och har sedan under 1900-talet i stort fullföljts för tiden fram till c:a 1900. Särskilt har registreringen varit koncentrerad till Gö-

teborgs stads böcker före 1883, vilket har betydligt underlättat sökningen i böckerna.

Sålunda finns alfabetiska personregister till samtliga Göteborgsförsamlingars personalförteckningar (= husförhörlängder), flyttnings-, födelse-, vigsel- och dödböcker samt till attestserier såsom bilagor till flyttningslängderna och till dödböckerna.

Dessa register är inbundna i röda band i landsarkivets expedition och är fritt tillgängliga för forskarna. Utan register är Göteborgs-böckerna svåra att söka i, då hänvisningar till ort-, gatu-, rote- eller gårdsnamn ofta saknas. Ibland förekommer sidhänvisningar mellan böckerna men lika ofta hänvisas till böckernas gamla beteckningar, vilka kan vara svåra att lösa. Så t ex hänvisas till OG litt F vilket betyder Bok över ogiftas personal nr F dvs A1a: 17. Dessutom har register upprättats till mer udda arkivserier i kyrkoarkiven då t ex den normala kyrkbokföringen saknas; så t ex har Domkyrkoförsamlingens begravningsräkenskaper registrerats 1688-1761, då dödböcker saknas före 1762. Registren finns på mikrokort.

Ovanstående redogörelse för Göteborgs församlingar har delvis hämtats ur Katalog för Genealogisk forskning vid Landsarkivet i Göteborg (utgiven av Landsarkivet 1976) och ur Något om Göteborgsarkiven av Gösta Lext (i Göteborg Förr och Nu IV 1966).

Uppgifter om de enskilda Göteborgsförsamlingarnas arkivbestånd, gränser, begynnelse- och slutår samt luckor och forskningsproblem lämnas i nästa avsnitt.

Volym	År	Kortnr	Kort
A1a: 1 Förut betecknad "Giftas personal före 1829"	1818-1829	50134	7
A1a: 2 Förut betecknad "Ogiftas personal före 1829"	1818-1829	50135	3
A1a:15 Betecknad "Giftas personal litt F"	1878-1883	50148	16
A1a:16 Betecknad "Ogiftas personal litt F"	1878-1883	50149	7

Utdrag ur SVAR:s arkivförteckning för Göteborgs Domkyrkoförsamling

Antikvariat  
*Genealogica*

Köper & Säljer

böcker för släktforskare & personhistoriker

Beställ katalog

E-post: [katalog@genealogica.com](mailto:katalog@genealogica.com)

Telefon: 070 - 666 02 20

eller ta en titt online

[www.genealogica.com](http://www.genealogica.com)

# HANDSKRIFTSLÄSNING e - a

I Västanbladet kommer vi att införa texter från 1600-talet, från början och slutet av 1700-talet, samt början av 1800-talet. Man kommer på detta sätt kunna se bokstävernas förändring över tid. Texterna kommer att vara koncentrerade till vissa bokstäver, som markeras med **O** (ring) och     (understrykning). - Använd gärna förstöringsglas!

Idag exemplifieras bokstäverna *e* och *a* med understrykning för *e* och ring för *a*. Bokstaven *e* ser ofta ut som ett förkrymt nutida *n* utan ögla.

Bokstavstypen *a* har tidigare två och senare tre taggar uppåt och är öppen (öglebruten).

År 1645

*Inden, underlygde mienten b... : D... af  
 D... ibid... god... D... ing...  
 ... ..*

År 1722

*... ..  
 ... ..  
 ... ..*

År 1778

*Andon Corporaten D... i ...  
 ... ..  
 ... ..*

År 1805

*Protocol holdt i ...  
 ... ..  
 1805 ... ..  
 ... ..  
 ... ..*

Skicka in renskrift av texterna till GRS med adress enl. sista sidan i Västanbladet senast den 1 mars. Facit kommer i nästa nummer. Den riktigaste renskriften belönas med CD-skivan '41 Handskrifter'.

Per Clemensson

Bokanmälan av Joel Holger:

# Smedsläkten Tolf genom tre sekler

## Andra boken

Släktföreningen 'Smedsläkten Tolf' bildades i Jönköping år 1981 på initiativ av LarsOlof Lööf och Rachel Tolf (†). Föreningen gav 1989 ut boken 'Smedsläkten Tolf genom tre sekler'. Utöver släktredovisning innehöll denna första del överskådliga uppgifter om de många gruvor och järnbruk där släktmedlemmar i det förgångna arbetat som hammarsmeder, mästersmeder, masmästare, hytte-drängar osv. Också gruvdrift och järnhantering skildrades, särskilt kring Taberg i Småland, där den förste kände inom släkten verkade 1613 som kolare. Artiklarna är fortfarande aktuella och mycket läsvärda.

En släktutredning blir som bekant aldrig helt avslutad, så nu 2006 vid föreningens 25-årsjubileum i dec. i Jönköping presenterades 'Smedsläkten Tolf genom tre sekler. Andra boken'. Redaktör för båda böckerna har varit LarsOlof Lööf, enhetschef vid Göteborgs Stadsmuseum.

Även andra boken publicerar hela släktregistret, men nu med ändringar och kompletteringar. Dessa är skrivna med fet stil, för att markera tilläggen. Med avsikt att begränsa forskningens omfattning redovisas liksom tidigare släkten **agnatiskt**, dvs. män som haft namnet Tolf eller dess varianter Tohlf, Tolfver, Tollver, Toll och Tolfsson. Undantag finns dock för personer som på manssidan i rakt nedstigande led har härstamning från namnet Tolf.

Döttrar är endast medtagna som barn inom resp. familj. Ättligar på kvinno sidan finns således endast i något fall. Från den förste kolare Tolf redovisas som mest 13 generationer. Nu levande personer saknas

därför nästan helt.

Familjerna ordnas i tabeller i löpande nummerordning. Familjefadern anges "son av + tabellnummer". Tyvärr finns inga generationsbeteckningar (som i t. ex. Elgensternas antavlor), så man har svårt att få generationstillhörigheten klar för sig. Släktmedlemmarna hittar däremot man lätt i ett omfattande namnregister.

Många medlemmar av släkten Tolf finns idag i Nordamerika på grund av en utvandrad Tolf-familj på 1860-70-talen. En gren av ättlingarna redovisas i ett särskilt kapitel.

Slutet av Andra boken innehåller även en rad uppsatser om olika personer och händelser i släktens historia, skrivna av släktmedlemmar. Uppsatserna har rubrikerna 'Ellen Jansson Campaña', 'När Nils och Tolle fick löpa gatlopp', 'Två Tolfar från Högsjö', 'Minneskorset på Månsarps gamla kyrkogård', 'Hällristningen i Kvissleby', 'Bevarade äldre brev', 'Albert Tolf (1911-96)' samt 'Rachel Tolf (1911-93)'.

Föreningen har antagit ett heraldiskt vapen utfört av Per Andersson, som också skriver om vapnets bakgrund och komposition. Vapnet syns på bokens första sida.

Även 'Andra boken' är tryckt på Rundqvists Boktryckeri i Göteborg. Den kan köpas genom LarsOlof Lööf, telefon och adress se styrelsen sid. 2 och kostar 380.- kr (+ porto).



## **Folkbokföringshandlingarna kommer till Landsarkivet**

Från 2007 kommer Landsarkivet i Göteborg att utöka sin verksamhet med en s.k. folkbokföringsfunktion. Detta innebär att vi skall arbeta som pastorsexpeditionerna tidigare gjorde. Visserligen är det mer än 15 år sedan folkbokföringshandlingarna fördes av kyrkan men ännu har många svenskar behov att få utdrag och intyg mm ur dessa arkiv.

Ett första steg i projektet är att skanna originalhandlingarna och göra dem, fram till sekretessgränsen (material äldre än 70 år), tillgängliga i vår forskarsal. Vi kommer att försöka hålla ett så högt tempo som möjligt när det gäller detta första steg. Vi räknar med att arbetstiden från det att handlingarna lämnat församlingen tills de är tillgängliga för egen forskning kommer att vara några månader.

Det är ett omfattande material som skall flyttas från de gamla församlingsarkiven runt om i Västra Götalands län till Göteborg. Vi beräknar att den totala mängden är omkring 6 km handlingar. Enligt planläggningen skall arbetet med inhämtningen, skanningen och senare leveranserna till Landsarkivet pågå under åren 2007-2010. Hur arbetet utvecklas kommer man att kunna följa på vår hemsida [www.ra.se/gla](http://www.ra.se/gla)

Från det att handlingarna lämnar församlingarna till dess de är tillgängliga som digitala bilder kommer hanteringen i Landsarkivet gå till på följande sätt:

- Ingen hantering av originalhandlingar kommer att ske i forskarsalen.
- Frågor i materialet kommer i första hand att tas emot skriftligt (blanketter finns i expeditionen och på vår hemsida).
- Riksarkivets avgiftslista kommer att tillämpas då inte extern finansär täcker Landsarkivets kostnader.
- Folkbokföringsfunktionen kommer att ha telefontid vardagar kl. 10-12.
- Personalen inom folkbokföringsfunktionen kommer att kunna ge personlig service även i Landsarkivets forskarexpedition vardagar kl. 10-12.

Göteborg 2006-12-19

*Ulf Andersson*  
avdelningschef



## LANDET RUNT ur olika medlemsblad

Joel Holger redogör här kortfattat för ett urval läsvärda artiklar i andra förenings medlemsblad.

Vi byter med omkr. 60 st föreningar och deras tidningar finns tillgängliga i GRS bibliotek.

### HALLANDSFARARES INFORMATION. Hallands Genealogiska Förening

Nr 73 Sept. 06. Föreningen har flyttat till nya lokaler Ryttarevägen 4 i Halmstad. Här rapporteras från Släktforskar dagarna i Stockholm i aug. 2006. - Hallands GF har nu 690 olika CD-skivor om Halland till försäljning: Föddavigda-döda, husförhör o. församlingsböcker, mantalslängder, boupptecknings- och vigselregister mm.

Nr 74 Dec. 06. 'När farmor skulle begravas' berättas av Agda Nilsson (1917-2003). Farmors kista fick provisoriskt förvaras under de varma somrardagarna i den kylslagna gravöppningen innan själva begravningsakten ägde rum. Begravningsbjudningen på 30-talet varade i tre dagar med en mängd gäster.

### JLS-NYTT. Jämtlands läns Släktforskare

Nr 4/06. Marika Lagervall skriver om 'Kusin Vetter eller tvimening - en etymologisk utflykt bland släktskapsord i Europa'. Hon behandlar olika ord för släktband: t.ex. far, mor, syskon, förälder osv. och jämför benämningarna i svenska, norska/danska, isländska, tyska, engelska, franska och latin.

### KGF-NYTT. Kronobergs Gen. Förening (Småland)

Nr 94 Sept. 06. Niclas Rosenbalck skriver om vad man vet om släkten kring Nils Dacke, upprorsledaren som blev ihjälslagen i Rödebyskogen 1543. - 'Svarte Bengt och hans barn' av Annika Davidsson. Ryttern Bengt Nilsson fick gården Skärsmo, Aneboda sn, Kronob.län, i förläning av Gustav II Adolf. Bengt var gift tre ggr och dog 1689. Sönerna blev även de ryttare och hade, liksom fadern, problem med sin relation till kvinnor.

### MGF-NYTT. Midälva Gen. Förening (Medelpad)

Nr 3/06. Artikeln 'Aln' är historien kring detta mått. - 'Liten mynthistoria' är ett utdrag ur 'Myntboken 2005' och behandlar svenska mynt allt från Olof Skötkonung till Carl XVI Gustaf.

Nr 4/06. 'Något om fiskerierna, i synnerhet sillfisket' är taget ur en almanacka från 1830. Redan då var i alla fall författaren mycket medveten om problemet med utfiskning och uppmanar till begränsade fångster. - Berättas om vintern 1866-67, som var extremt hård och långvarig. Det var slädföre i maj månad i Sundsvallsområdet. Hamnen var isbelagd till juni. Missväxten som följde under sommaren 1867 ledde till utbredd hungersnöd bland befolkningen.

### ROTPOSTEN. Jönköpingsbygdens Gen.För.

Nr 3/06. Sven-Olof Blomstrand skriver om Gränna stad i samband med en föreningsutfärd. - 'Tvegifte', Uno Ericsson har läst en dombok från Vista hd 1721. En från Brandenburg hemkommen soldat tänkte gifta sig i Sverige, trots att han övergivit sin lagvigda hustru i Tyskland. Efter en anmälan fullföljdes dock ej vigseln i Sverige, men soldaten blev ändå dödsdömd av tinget. Hovrättens bedömning är ej känd. - 'Uppgradera dina CD-skivor!' Om man på nät-tidningen 'Rötter' går in på 'Bokhandeln' och sedan 'Buggfixar' kan man ladda ned rättelser i funktionen hos Släktforskarförbundets utgåvor av CD-skivor. Kolla först om du redan har senaste versionen. Den anges på skivan under 'Om'. Rättar alltså den installerade funktionen, ej själva databasen.

### RUNSLINGAN. För. Släktforskare i Uppland

Nr 4/06. Från ett föredrag av Ragnar Fornö på Arkivcentrum i Uppsala har Göran Källgården

antecknat en mängd tips till källor vid problemet 'Fader okänd - hur och vad gör man?'

**SKÅNEGENEALOGEN.** Skånes Gen. Förb. Nr 2/06. 1686 framtogs bönderna inom ett område på 2 mils radie runt Alunbruket i Andrarum rätten att fritt avverka sin skog, berättar Torsten Nilsson. Skogen behövdes till brännved för bruket. Detta ledde till omfattande protester och lantmäteriförrättningar för att utstaka begränsningen. En verkanlinje utsattes med 21 stenar, vilka i några fall finns kvar än idag. - Lilian Ginnell skildrar en upplevelse år 1945: 'När ljusen tändes'. Det var Köpenhamn som då åter tändes upp efter krigsslutet.

### **SLÄKT OCH BYGD. Österlens Släkt- och Folklivsforskarförening**

Nr 4/06. Numret återger 'Provinsialläkarnas årsberättelser från Simrishamn och Hammehög'. Det är Linköpings Universitet som upprättat en Medicinhistorisk databas <http://pub.ep.liu.se/medhist/sok/provlakDB.asp>

### **SLÄKTBANDET. Eksjöbygdens släkt.för.**

Nr 52 Dec. 06. 'Domböcker - outnyttjad källa i forskningen' menar Thomas Edgren och anmäler en bok av R. Thunander: 'Tusen brott i Småland på 1600-talet'. - Bernhard Granholm, Grums, gör en djupdykning i domböcker och jämför dessa beträffande tings- o. häradsrätternas bedömning av olika mål. Han har särskilt intresserat sig för Magnus Huss ofrivilliga torrläggning 1796 av Storforsen i Indalsälven.

### **SLÄKTBITEN. Forskarför. Släkt & Bygd (Hälsingland)**

Nr 4/06. En artikel från 1962 av Victor Johnson handlar om 'Rätt- och skyldigheter som indelt soldat'. Den indelte soldatens kontrakt, familj och levnad på soldattorpet skildras.

### **SLÄKTDATA. Föreningen SLÄKTDATA**

Nr 3/06. Lennart Larsson ger råd om 'Att släktforska på församlingsexpeditionerna'. Utreder vad som gäller om sekretess, dina rättigheter och församlingarnas skyldigheter. - Per Liljeström anmäler 'Släktforskarnas Årsbok 2006'.

Nr 4/06. Gerd Rölander skildrar sin mormors

uppväxt i Majorna vid sekelskiftet i bagarfamiljen Rönqvist. Bageriet fanns på Klippgatan 20 åren 1889-1961. - Per Liljeström anmäler K-G Olins bok 'Amerikafararna', vilken handlar om Sveriges koloni i Delaware i USA den korta tiden 1638-1655. Boken har ett namnregister över alla kända personer, som då rest till Delaware från Sverige med tillhörande Finland.

### **SLÄKTHISTORISKT FORUM. Sveriges Släktforskarförbund**

Nr 5/06. 'Gunnar Almqvist (1910-97), en spårsvagnsförare utöver det vanliga' av Per Sundqvist, som berättar att Almqvist bodde i Göteborg och var en idog forskare. Han skrev bl.a. rent och sammanfattade alla domboksprotoll 1602-1750 från Frykdals hd, nu utgivna i tre delar av Östra Emterviks hembygdsförening. - Mora folkbibliotek, utsett till årets bibliotek ur släktforskningsperspektiv, presenteras. - Likaså skriver Hans Egeskog om Släktforskarnas Hus i Leksand. - 'Svenska Porträttarkivet fyller 90 år' av Emilia Ström. Arkivet omfattade först svenska porträtt från 1500-1850-talet, målade, tecknade, graverade eller skulpterade. Varje år tillkommer nu ca 200 porträtt, även från tiden efter 1850. Idag finns 95.000 porträtt förtecknade. Arkivet ligger på Riddargatan 13 C i Stockholm. Information finns på Nationalmuseum hemsida [www.nationalmuseum.se](http://www.nationalmuseum.se) (Övrig verksamhet - Fototeket). - Crister Lindström berättar om en '16-årig sjöman mirakelräddad ur havet 1883'. - Egeskog berättar om de nyfunna katekisationslängder 1693-1710 (husförhörslängder) från Småland och Östergötland som hittats i Växjö domkapitlets arkiv. Även från Göteborgs Domkapitel har motsvarande återfunnits. - Kent Andersson tackar varmt alla gravstensinventerare och ger 'Några goda råd till blivande inventerare'. - Ted Rosvall skriver Emigrantforskning - del 16: 'Mönstringskort. Ny databas hos Ancestry.com'. Korten upprättades år 1942 och registrerade alla män i USA födda 1877-1897.

### **SLÄKT-TRÄDET. Nordvärmlands Släktforskarförening**

Nr 2 Juni 06. 'Bilderna som inte kunde målas över'. Gråsmarks kyrka skulle vitmålas invän-

digt och de gamla bilderna i kyrktaket försvinna. Inte ens prosten själv Anders Fryxell i Sunne kunde få färgen att fästa på ett porträtt av den Onde. Man fick spänna ett vitt lakan över bilden. - 'Notnäs historia' och Notnäs Ångsåg skildras av Bernt Granat.

#### **STRÖDDA ANNOTATIONER. Släktf.blad för Örebro län.**

Nr 36 Okt. 06. 'Castle Garden - databas med New York-immigranter'. Innan Ellis Island öppnades 1892 kom våra emigranter till Castle Garden. Dessa återfinns på <http://www.castlegarden.org>

#### **SUKUTIETO. Gen. Samfundet i Finland**

Nr 2 Maj 06. Holger Wester skriver om 'Blad ur Vasas historia 1852-1917'. - 'Vasa Släkt- och bydeforskare' en presentation av Greta Ahlskog. - 'Vasanejdens Släktforskare' av Pirkko Vahtera

#### **TROLLHÄTTEBYGDENS SLÄKTFORSK.**

Nr 3/06. Numret återger Kent Anderssons omfattande nyhetsbrev från Förbundet på Mandolingatan 19 i V. Frölunda. Det handlar om emigrantforskning m.fl. tips. Nyhetsbrevet finns att läsa även i GRS bibliotek.

Nr 4/06. Kent Andersson: 'Några källtips om gårdsforskning'.

#### **UDDEVALLA-BLADET. Uddevalla Släktf.**

Nr 2 April 06. Aina André berättar om en tragisk båtolycka 1729 'Tulltjänsteman omkommen vid Rävö' (O). - Carin Gustavsdotter skriver om 'Esperöd-gårdar i Bäve socken'.

Nr 3 Aug. 06. Här kan man läsa Kent Anderssons 'Information från Släktforskarförbundets avdelning i Gbg' Bl.a. om hur man finner sina rötter utomlands.

#### **VÄRMLANDS ANOR. Värmlands Släktforskarförening**

Nr 2 Juni 06. Ett föredrag av Karin Edvall refereras: 'Kvinnoöden och kvinnors villkor under 1700- o. 1800-talen'. - 'Gamla källor med ny teknik'. Göteborgs och Bohus län är redan klart och nu skannas även samtliga kyrkböcker i Värmland. Det är Digital AB som utför

detta. Skaraborgs och Älvsborgs län lär följa. [www.arkivdigital.se](http://www.arkivdigital.se)

Nr 3/06. Pelle Räf, Axvall, berättar om 'Musikdirektören Johan August Nilsson (1836-1897), en Karlstadsprofil under 1800-talets sista decennier'. - Utförliga referat från Släktforskarlagarna i Stockholm 2006. - Anneli Johansson har renskrivit död- och begravningsböckerna för Dalby 1694-1808. Hon har bearbetat materialet och utrett dödsoraker, livslängder, ålder vid dödstillfällena och hur epidemier har härjat under vissa år.

Nr 4/06. Tore Hæg, Oslo, skriver (på norska) om 'Soldatlivet i Värmland 1791-1867'. Det handlar om indelta soldater och deras familjer, om Värmländska regementen och kriget i gränstrakterna mot Norge, Eda skans samt soldat-släkten Hägg i 3 generationer. - 'En värmländsk utvandring till Mississippi' av Sten Östlund. En grupp på närmare 200 pers. reste 1870 över Hamburg till New Orleans från Arvikatrakten. - Monika Urtili berättar om 'Bröderna Larsson ett emigrantarkiv'. En omfattande brevsamling från tiden 1879-1914 hittades i en lada i Berg-hems sn i Västergötland år 1954!

#### **VÄSTGÖTAGENEALOGEN. Västgöta Genealogiska Förening**

Nr 2 Juni 06. Tema: 'Hantverkare i socknen'. Lisbeth Svahn o. Inger Holmqvist har skrivit om 'Skräväsandet', 'Handel och hantverk', 'Sockenskräddaren' och 'Sockenskomakaren'. Vidare kan man läsa om 'Hos en byasmed vid Tolken' och 'Träskomakare Borg i Kinnarumma'.

Nr 3 Sept. 06. Västgöta GF är 25 år och föreningens krönika nedtecknas av Kjerstin Olofsson, Inger Holmqvist o. Lisbeth Svahn. - 'Med Wennerberg på kanalresa 1837' är en autentisk reseberättelse av skalden mm Gunnar Wennerberg (1817-1901) på Göta Kanal-resa med ångbåt från Lidköping till Stockholm. Senare fortsatte han till Uppsala, även med ångbåt.

#### **ÅDALINGEN. Ådalens Släktforskarför. (Ångermanland)**

Nr 1/06. 'En bragd i det tysta' är en spännande berättelse om makarna Tollbom, som 1871 rä-

kade ut för en storm när de i sin båt var på väg hemåt till Ullånger från Mjältön utanför Ångermanlandskusten, där de sommarfiskat. - 'Lek och bus på 20-talet' i Brunne, Kramfors, nedtecknat av Birgitta Strömberg.

**Nr 2/06.** 'Visans Olle fanns på riktigt'. Alice Tegnér's 'Mors lilla Olle' hade en verklighetsbakgrund. I sept. 1850 var lille Jon ute i skogen vid Högåsen, Särna sn, då han fick sällskap med en björnhona med sin unge. Jon Ersson, f. 1849, utvandrade sedermera till USA 1868, tog nytt namn John H Erikson, gifte sig med Elia Simonsson (!) från Särna. John dog 1887 och hustrun 1901. - 'Livet på småbogerare på Ångermanälven' berättas av Bengt Westin.

**ÅSBO SLÄKTBLAD.** Åsbo Släkt o. Folklivsforskare (Skåne)

**Nr 1 Juni 06.** 'Regementspukslagaren Andreas Johansson i Övad' av Kjell o. Krister Sandberg. Andreas f. i Holstein på 1680-talet fick ett händelserikt långt liv, bl a vid Norra Skånska Kavalleriregementet. Stoff till berättelsen har hämtats i handlingar från Lunds Domkapitel och Skånska Guvernementskansliet.

**ÖGF-LÖVET.** Östgöta Gen. Förening

**Nr 85/06.** 'Modern teknik kan lösa släktforskarproblem' har Ivar Forsström i Norrköping klarlagt. Han har genom DNA-prov lyckats fastställa faderskap för en av sina anfäder f. 1812, antecknad med 'fader oangiven' i födelseboken. Man jämförde helt enkelt två olika släktlinjer med varandra (den andra med kända anor) och de visade sig då ha en gemensam anfader !

**ÖCKERÖÖARNAS Släktforskarför.**

**Nr 1/06.** 'Den stora sillperioden på Hälsö' insänt av Sture Olofsson. Under åren 1747-1808 byggdes tre anläggningar med höga skorstenar för sillsalteri och trankokning. Till dessa hörde en avstängd grummedamm, som förorsakade en förfärlig stank. Sedimentet användes till gödning på åkrarna. I Bohuslän fanns totalt 246 anläggningar och som mest producerades 60.000 fat olja årligen.

## **NYA MEDLEMMAR**

*aug. - dec. 2006*

Andersson, Pierre	Sulitelmagatan 2B, 416 71 Göteborg	
Berndtsson, Karin	Poppelmansgat. 34, 416 52 Göteborg	031-216038
Björkman, Olle	Generalsgatan 1A, 415 05 Göteborg	
Bäckberg, Marianne	Lemansgatan 6, 412 60 Göteborg	031-208502
Copland, Mona o. Lennart	Sörlyckan 40, 433 69 Sävedalen	031-266961
Heestrand, Alice	Kvarnbergsgat. 8, 411 05 Göteborg	
Johansson, Gunilla o. Olle	Låkebergsgatan 88, 423 34 Torslanda	
Köllerström, Marianne	Fixhultsvägen 98, 43497 Kungsbacka	0300-23013
Millesten, Ann-Margreth	Norra Liden 29, 411 18 Göteborg	
Norgren, Barbro	Sunnanvindsgat. 4 D, 417 16 Göteborg	031-233816
Nyqvist, Lars	Trollhättvägen 12, 442 34 Kungälv	0303-16456
Schmeisser, Else-Britt	Lokattsbacken 12, 426 74 V. Frölunda	
Wiklund, Britt-Marie	Edvin Ahlqvists väg 3, 415 24 Göteborg	
Ottoson, Eva	Grindtorpsvägen 27, 2 tr. 183 49 Täby	08-391360

**Välkomna !** Vid årsskiftet är vi nu 497 medlemmar i GRS.

## **Forska med GRS datorer - på Erik Dahlbergsgatan**

Sveriges dödbok 1947-2003

Emigranten 1&2-2001

EMIBAS 2005

Emigranten Populär 2006

Historiska stadskartor

41 Handskrifter 1339-1926

Släktdatas register

Klara församling, Stockholm

Kyrkobokshistorik

DVD Kungsholmen, Stockholm

DVD Kugelberg

GENLINE ( ring och boka tid, max 1 tim.vid köbildning )

Skånska dragoner, husarer o. infanterister

Sveriges befolkning 1890, 1900, 1970, 1980

Svenskt Biografiskt Lexikon A-Rettig

Register Släkt och Hävd 1950-1999

Kungsholmen, Stockholm

Svenska ortnamn

Söder-skivan, Södermalm, Stockholm

Gamla stan under 750 år, Stockholm

Kullgrens stamträd

DVD Gamla stan

DVD Häradsekonomiska kartan

Anteckna i almanackan:

**HALMSTAD**  
den 24-26 aug. 2007

**SLÄKT**  
**FORSKARDAGAR**

HALMSTAD 24 - 26 · AUG · 2007



[www.genealogi.se/halland](http://www.genealogi.se/halland) - ger all information!

## **GöteborgsRegionens Släktforskare** **Bibliotek och Expedition**

Erik Dahlbergsgatan 36 B, 411 26 Göteborg,

har öppet under våren t.o.m. den 10 maj. - Ordinarie tider är:

**tisdagar kl 10.00 - 14.00**

**torsdagar kl 10.00 - 14.00** (då torsdagsgruppen har sin verksamhet)

samt **1 timma före varje föreningsmöte** på Erik Dahlbergsgatan.

Tel. 031-13 12 26

E-post: [g.r.s@telia.com](mailto:g.r.s@telia.com)

Postgiro 24 23 85 -3

Hemsida:

[www.genealogi.se/forbund/grs.htm](http://www.genealogi.se/forbund/grs.htm)

**Kassören tackar** alla som betalat medlemsavgiften 2007 vid årsskiftet. - Men några medlemmar har ännu inte hört av sig -

**Välkommen med Din årsavgift ! PlusGiro 24 23 85 - 3**

**Nr 2 av Västanbladet kommer inte att sändas till dem som ej betalat !**