



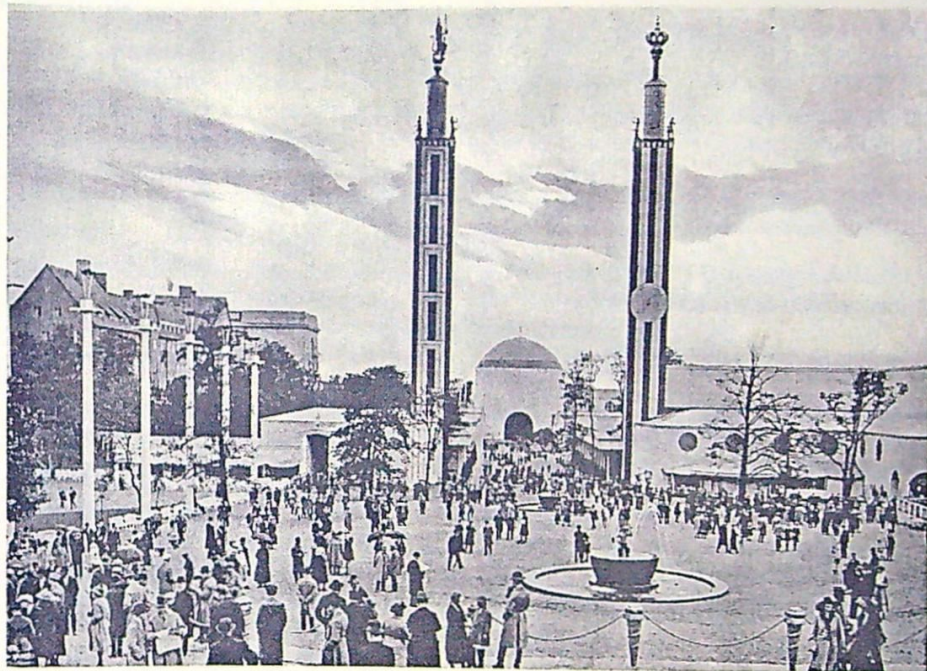
Västanbladet

GöteborgsRegionens Släktforskare

Årg 25

2008

Nr 2



Jubileumsutställningen i Göteborg 1923.

Bilden visar vyn norrut från Minneshallen, vilken reste sig högt på kullen där det nuvarande universitetet ligger invid Näckrosdammen.

När man kom gående från huvudentrén vid Götaplatsen markerade de två sk Minareterna (Lejonet och Kronan) början på själva festplatsen, där bl a invigningshögtidligheterna med tal av kung Gustaf V ägde rum. Längst bort till vänster skimtar det nybyggda konstmuseet.

Om detta berättade Louise Brodin vid GRS föreningskväll den 14 april 2008.

Innehåll nr 2 - 2008

Vi möts	sid. 3
Kurser under hösten	4
Släktforskardagar i Malmö	4
<i>Per Clemensson</i>	
Låt Landsarkivet bli forskarstuga	4
Att släktforska i Gbg del 7	9
Landsarkivets exp.lokaler	9
Komplettering till del 3	12
Nyttiga utdrag ur 1734 års Lag	29
Handskriftsläsning	30
Nya tidsgränser från Riksarkivet	7
Ancestry.se	15
<i>Karin Edvall</i>	
Willinska fattigriskolan	17
<i>Per Liljeström, bokanmäkan</i>	
Kanalerne och broarnas Gbg	25
Biblioteket gåvor o. nyförvärv 2007 27	
<i>Joel Holger, bokanmälan</i>	
Kålltorp en stadsdel berättar32	
<i>Joel Holger</i>	
Landet runt	33
Forska med GRS datorer	36
GRS hemsida	36
Kvällsöppet	36

Nästa nummer av Västanbladet utkommer i sept. 2008.
Manusstopp den 1 juni.

ISSN - 1102 - 4453
Kopierad hos
Allmänna Kopieringsbyrå AB
Göteborg

GöteborgsRegionens Släktforskare

MEDLEMSFÖRENING I SVERIGES SLÄKTFORSKARFÖRBUND

Erik Dahlbergsgatan 36 B, 411 26 Göteborg
Tel. 031 - 13 12 26 (tisd. och torsd. 10-14)

Styrelse 2 0 0 8

- Ordf. Per Clemensson, 031 - 20 65 63
S. Vägen 79, 412 54 GÖTEBORG
per@clemensson.net
- V. ordf. Rolf Ekelund, 031 - 93 15 15
Lerdalavägen 69, 429 34 KULLAVIK
- Sekr. Joel Holger, 031 - 40 85 20,
Lilla Danska V. 2, 412 74 GÖTEBORG
karin.joel.holger@telia.com
- Kassör Ewert Arwidsson, 031 - 15 84 15
Eva Rodhes g. 10, 411 11 GÖTEBORG
trewetrans@telia.com
- Klubbm. Karin Holger, 031 - 40 85 20
Lilla Danska V. 2, 412 74 GÖTEBORG
karin.joel.holger@telia.com
- Övriga Georg Andersson, 031 - 26 27 11
Stora Skogsvägen 17, 433 70 Sävedalen
groeg@glocalnet.net
Jan Forslund, 0300 -146 54, Nils Ebbes-
gårdsgatan 36, 434 36 KUNGSBACKA
janforslund@spray.se
Per Liljeström, 0302 - 131 91
Vänskapen 3 e, 443 34 LERUM
per-lilje@swipnet.se
Lars Olof Lööf, 070-5602840
Erik Dahlbergsg. 4, 41126 GÖTEBORG
- Suppl. Inga Lill Berkhuisen, 0300 - 141 17
Rosengatan 36, 434 43 KUNGSBACKA
Sonja Rindby, 031 - 25 99 51, Munke-
bäcksgatan 23 E, 416 53 GÖTEBORG
sonja.rindby@telia.com

Västanbladet

Redaktionskommitté:

Per Clemensson, Joel Holger och Per Liljeström.
Västanbladet ingår i medlemsavgiften 150.- kr/år
(familjemedlem 50.- kr)
och utkommer årligen med fyra nummer.



VÅREN 2008

Lördag den 24 maj.

VÅRENS UTFÄRD till Fjällbacka

Avresa kl. 08.00 från Exercishuset (Parkgatan) vid Heden med buss till Hamburgsund. Båttur med M/S 'Nolhotten' med guidning genom skärgården till Fjällbacka. Förmiddagskaffe och smörgås ombord. Enskild promenad i Fjällbacka. Middag därefter på hotell Tanumstrand med dryck och kaffe.

Vidare med bussen till Tanums världsarvsområde och besök på Vitlycke hållristningsmuseum med guidning. Hemkomst omkr. kl. 17.30.

BOKNING senast den **10 maj** genom inbetalning av 575.- kr/pers. till GöteborgsRegionens Släktforskare Plusgiro 24 23 85 -3 med angivande av 'GRS utfärd' och namn.

HÖSTEN 2008

Onsdag den 17 sept kl. 14.00. **Fiskemuséet Hönö Klova**

Besök med visning av museet, vilket dokumenterar fiskets historia, båtar och händelser i skärgården. Det är beläget längst ut i Hönö Klova hamn.

Färdmedel till Hönö Klova efter eget val, t ex buss. Vi försöker ordna samåkning med bil.

Lämplig reskostnad för medföljande 20 kr t/r. Kaffeservering till självkostnad på Café Hönökakan.

Färdbeskrivning med bil: från Göteborg väg 155 mot Öckerö. Efter ca 30 min. Lilla Varholmens färjeläge. Bilfärja mot Öckeröarna (flera avgångar i timman, kostnadsfri, färgturen tar ca 10 min). Sedan väg mot Hönö, ca 10 min.

ANMÄLAN senast torsdagen innan ill

Karin Holger, tel. 031- 40 85 20

Avgift till muséet 40.- kr.



Vill Du lära känna Dina förfäder ?

Tag i så fall kontakt med GöteborgsRegionens Släktforskare / Per Clemensson
tel: 031-206563 eller 0705-206564 eller E-mail per@clemensson.net
och gör en intresseanmälan.

Föreningens kursprogram hösten 2008

Kurserna hålls i GRS regi och lokaler Erik Dahlbergsgatan 36 B (entré från gatan) och anordnas enl. framförda önskemål.

1. **Släktforska steg för steg.** Släktforskningskurs för nybörjare, 7 ggr 3 timmar, dag- eller kvällstid.
2. **Släktforska vidare.** Släktforskningskurs för fortsättare, 5 ggr 3 timmar, dag- eller kvällstid.
3. **Handskriftsläsning.** Läsövningar. 5 ggr 3 timmar, dag- eller kvällstid.

Avgift: 100.- kr per gång inkl. kursmaterial.

För icke medlem tillkommer medlemsavgiften till GRS 150:- kr.

Tidpunkt för kurserna överenskommes med deltagarna.

Huvudlärare: Per Clemensson.

Öka din kompetens !

Det vore trevligt att se även Dig på någon av våra kurser.

SLÄKTFORSKARDAGARNA 2008

Malmö (29-) 30-31 augusti 2008 - Europaporten



Mässa 30-31 augusti

Prova på att släktforska - sök din släkt.

Föredrag om släktforskning och historia.

Utställning med föreningar, företag och institutioner.

Vad innebar Roskildefreden för regionen? Böcker, CD-skivor, släktforskarprogram, mm.

Konferenser 29 augusti

www.malmo2008.se

Ordföranden - Redaktörer - Cirkelledare

Årets tema:

**Roskildefreden 1658 - 350 år
en ny gräns men samma folk**

Låt Landsarkivet bli vår nya forskarstuga



Nybyggnaden
(till vänster)
sedd från
Viktor Rydbergs-
gatans övre del.

På grund av Sveriges Släktforskarförbunds dåliga ekonomi upphör Forskarstugan på Mandolingatan i Västra Frölunda att fungera den 30 sept 2008. DIS orkar inte ensamma fortsätta verksamheten och söker ny lokal. Även Släktdata söker lokal. GRS har en för sin storlek lämplig lokal på Erik Dahlbergsgatan i centrala Göteborg med närhet till sin "forskarstuga" Landsarkivet vid Geijersgatan.

Denna hyressamverkan mellan förbundet och DIS har naturligtvis missgynnat oss mindre föreningar, som själva får stå för sina hyror, i vårt fall nästan 40.000:- kr/år. Vi är nöjda med vår lokal, dess storlek, dess läge; här har vi plats för vårt bibliotek och våra klippsamlingar, vi har plats för sammanträden och projektarbeten, vi har plats för ett begränsat antal datorer och läsapparater, vi har tillgång till föreläsningslokal, som vi delar med husets övriga hyresgäster och som ligger i anslutning till föreningslokalen Dessutom har vi en "forskarstuga" på gångavstånd : LANDSARKIVET.

Den 6 december 1996 lyckades den nyligen avlidne professorn i historia vid Göteborgs Universitet och f d arkivarien vid landsarkivet Christer Winberg och jag att få en artikel under rubriken Storlänets nya kunskapscentrum införd i GP, där vi i samband med tillkomsten av det nya stadsarkivet och etablerandet av Regionarkivet vid inrättandet av Västra Götalandsregionen propagerar för ett samgående. Då tänkte vi oss en samlokalisering av landsarkivet, stadsarkivet, regionarkivet, Dova-arkivet, Universitetsbibliotekets handsskriftsavdelning, Chalmers och Universitetets arkiv, Näringslivsarkiv, Stadsmuseets informationsavdelning, Stadsdelsföreningar, Släktforskarföreningar, Hembygdsförbundet m fl, alltså en samlingsplats för forskare och avnämare.

Måhända kan frågan vara aktuell för en dellösning nu då Landsarkivet står inför en om-, till- och nybyggnad av 1911, 1950 och 1973 års lokaler till följd av att statliga och kyrkliga arkivhandlingar i en strid ström levereras till myndigheten. Kanske kan man förmä besläktade institutioner och föreningar att hyra in sig i landsarkivets lokaler. Landsarkivet ägs nu av ett privat byggnadsföretag Klippan Kulturfastigheter AB. Byggnadernas

nya yttre utseende finns på Stadsbyggnadskontorets hemsida (www.stadsbyggnad.goteborg.se/ och klicka på planer - tidigare planer - Geijersgatan) medan utnyttjandet av dem inte finns slutgiltigt planerat. Kanske DIS m fl här kan finna sin forskarstuga med tillgång till ändamålsenliga forskarlokalerna, läsesalar, sociala utrymmen (dvs kafferum och kaffehörnor), bibliotek, arkivmagasin, föreläsningssalar, sammanträdeslokaler och tekniska resurser (foto, scanning, datorer, mikrofilm). Dessutom får man i denna miljö tillgång till sakkunnig personal. Det torde även finnas utrymme för förhyrning av lokaler för de enskilda föreningarna. Vänder vi på steken måste man konstatera att det vore högst olyckligt att låta Landsarkivets resurser stå delvis outnyttjade som idag, då forskarsalarna är glest besatta.

Låt mig för denna gång avsluta med att tacka föreningens frivilliga "personal" med att citera en brevskrivare till vår Sonja Rindby:

"Sedan måste jag säga att jag var inte riktigt beredd på att få det fantastiska gensvar i min fråga, som du har gett mig. Än en gång Sonja, stort TACK!!! Riktiga släktforskare är fantastiska i sin iver att hjälpa åt. Hälsningar Yvonne i Åhus."

I samma tack innesluter jag vår klubbmästare som ser till att allt fungerar vid möten och arrangemang och dessutom lägger ner ett gediget arbete tillsammans med bl a Jonas Kullgren på att hålla våra lokaler öppna och vårt bibliotek i ordning.

Per Clemensson

HITTA DINA RÖTTER

Det kompletta digitala arkivet!

FRÅN
149:-
Beställ på www.genline.se

VEM ÄR DU SLÄKT MED? I vårt digitala bildarkiv finns de historiska svenska kyrkböckerna från 1600-talet och fram till 1897. Det är hela 32 miljoner sidor i original och alla Sveriges län! Genline är det enda kompletta arkivet för släktforskning på Internet.

Med Genline kan du släktforska oberoende av tid och rum. Det du behöver är en dator, uppkoppling mot Internet samt ett Genline-abonnemang. Besök www.genline.se för att beställa ditt abonnemang samt för att se våra aktuella specialerbjudanden.



GENLINE.SE

Observera att vid besök och läsning av olika kyrkböcker på landarkiven gäller fortfarande allmänt 70 års sekretess, om inte nedanstående beslut har kortare sekretess-tid, t.ex. flyttningslängder, konfirmationsböcker, lysnings och vigselböcker.

Då gäller år 1980.

Samma tidsgränser som ovan gäller vid lån av mikrokort hos SVAR (i den mån filmning har utförts).

Nya tidsgränser hos Statens arkivs, d.v.s. Riksarkivet / SVARs digitala hemsida.

Riksarkivet beslutar att följande tidsgränser ska gälla för publicering av uppgifter om folkbokföring m.m. på Statens arkivs hemsida:

Folkbokföringsuppgifter från kyrkan m.m.

Död och begravningsböcker efter 70 år.

Flyttningslängder, konfirmationsböcker till och med år 1980.

Lysnings och vigselböcker till och med år 1980. Inom vissa distrikt förekommer anteckningar om sterilisering och liknande. De landsarkiv som vet att sådana uppgifter finns ska undanta dessa böcker. Då gäller en 85 årsgräns.

Födelse- och dopböcker, församlingsböcker inklusive församlingsböcker från fängelser, böcker över obefintliga efter 85 år.

Alla kyrkböcker är inte utformade efter samma fördelning. Det förekommer t.ex. att uppgifter som normalt endast finns i församlingsböckerna har skrivits in i andra böcker. Detta är dock undantag. En bok som innehåller församlingsboksuppgifter ska behandlas som en församlingsbok även om det står flyttningslängd på pärmen. Det landsarkiv som förvarar originalet har ansvar för att detta uppmärksammas.

I Stockholm och Göteborg fördes folkbokföringen tidvis av andra än kyrkan. Motsvarande regler ska då gälla för dessa handlingar.

Övrigt

Redovisningar till SCB (Statistiska CentralByrån) från kyrkan, SCB-materialet efter 70 år.

Konsulatarkiven efter 70 år.

För bedömning av tidsgränser gäller att det är den senaste anteckningen i volymen som bestämmer tidsgränsen. När det blir möjligt att mörka enstaka uppgifter i en volym kan övrigt material släppas. Finns flera typer av böcker i samma volym styr den känsligaste typen vilken tidsgräns som ska gälla.

Gränserna 70 respektive 85 år innebär att ett nytt år släpps vid varje årsskifte. Gränsen år 1980 är fast och bör omprövas efter en femårsperiod.



Vårkonsert med AK!

Möt våren tillsammans med
Akademiska kören i Göteborgs universitets
vackra aula fredagen 25/4 klockan 19.00

Biljetter kostar 120:- och säljes på Kårexpeditionen,
Göteborgsgatan 17. Tel. 031-7084440



AK
STUDIEFÖRBUND

ATT SLÄKTFORSKA I GÖTEBORG

Del 7

av Per Clemensson

A. Landsarkivets expeditionslokaler

I dessa förvaras böcker och tryckta handlingar som den besökande har fri tillgång till att studera.

Förteckningens nummer hänvisar till planritningen på sidan 10.

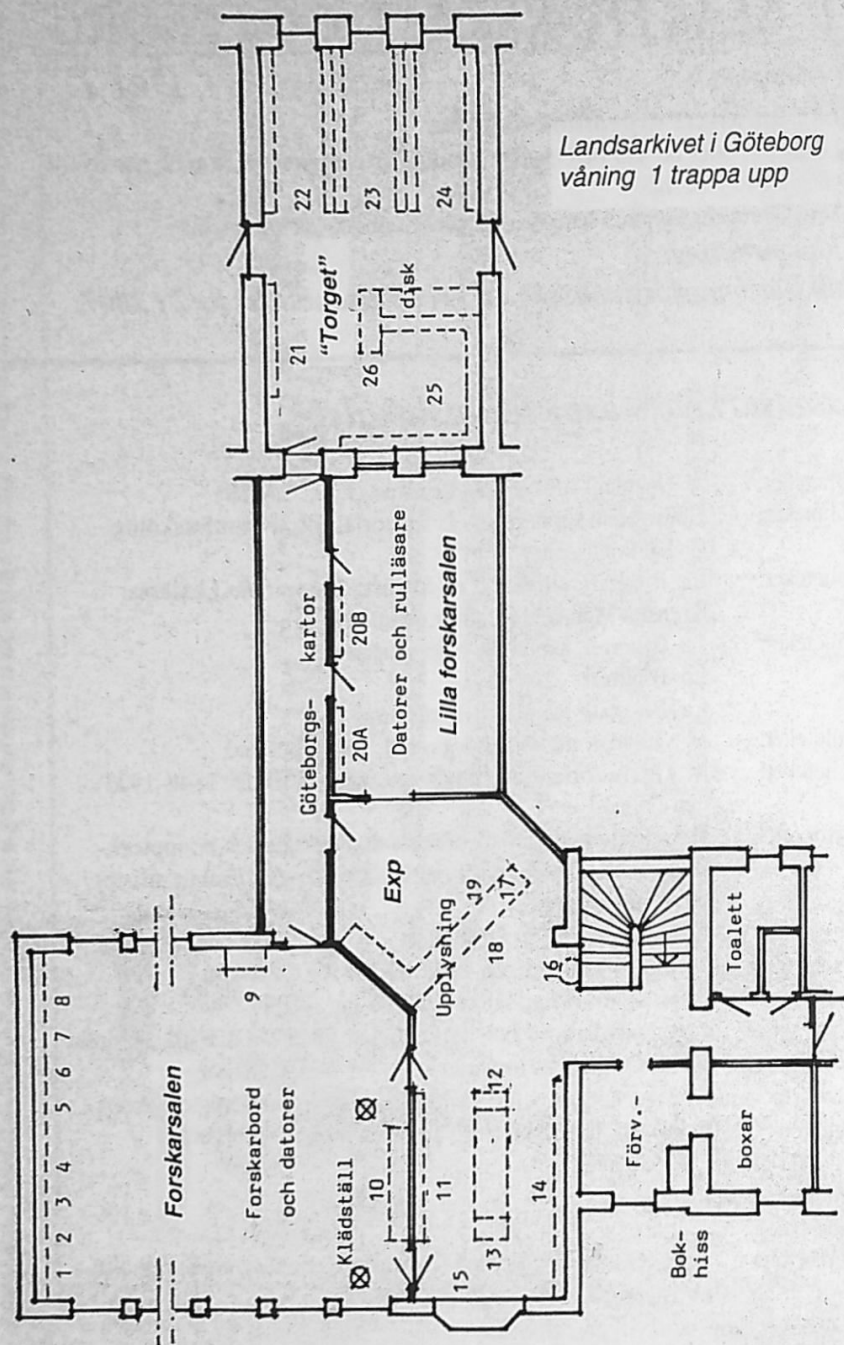
B. Komplettering

till Göteborgsförsamlingars arkiv i *Västanbladet* nr 2 / 2007.

A. Landsarkivets expeditionslokaler

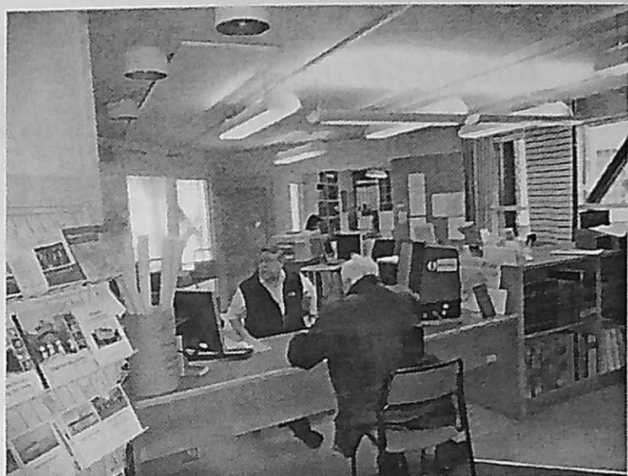
1. Biblioteket: A Uppslagsböcker, Ba Lexikon (r. ex. SAOB)
2. Biblioteket: Hjälpvetenskaper (t.ex. E Historia, Bb Namnforskning, G Kyrkoväsen)
3. Biblioteket: La Biografi, allmänt (t ex Svenskt Biografiskt Lexikon, Svenska Män och Kvinnor, Vem är det)
4. Biblioteket: La Biografi, särskilda yrkesgrupper
5. La Biografi
6. La Biografi samt Lb Genealogi
7. Biblioteket: M Ortshistoria: Göteborgs stad, Västergötland
8. Biblioteket: M Ortshistoria (t ex Göteborgs adresskalender 1848-1923 och Folio)
9. Mikrokort: Häradsrätters och rådhusrätters domböcker och bouppteckningar, Krigsarkivets rullor, Skråhandlingar, Emigrantlistor, Älvsborgs lösen
10. Mikrokort: Kyrkoarkiv -1895 OPRS-län
11. Personregister till bouppteckningar och kyrkoböcker för OPR-län
12. Sammandragsförteckningar för kyrkoarkiv OPRS-län -1895
13. Personregister till boupptecknings- och kyrkoböcker för S-län och till speciella källor O-län (t ex lagfarter)
14. Arkivförteckningar över statliga och enskilda arkiv. Emigrantregister (gröna band). Bibliotekskatalog, ämne, Kartförteckningar.
15. Bibliotekskatalog, författare.
16. Allmänhetens dator
17. Besöksbok
18. Släktböcker: Berg (Göteborg), Fryxell (Värmland), Settergren-Sundholm (Västergötland), SVAR-förteckningar
19. Handböcker, uppslagsböcker, ortböcker

Landsarkivet i Göteborg
våning 1 trappa upp



20 A.
Avskriftsamlingen,
Personregister till kyrko-
böcker mm upprättade
av forskare

20 B.
Person- och ortregister
till Marks Häradsrätts
domböcker, Uppslags-
böcker
Sveriges gods och gårdar
Ortregister per härad.
Personregister upprättade
av forskare



*Expeditionen
Landsarkivet
i Göteborg*

21. Biblioteket:
Lb Lokalbestämda samlingar, Lbc Särskilda släkter
22. Kommunala arkivförteckningar
Kvarstående böcker över natten.
23. Personhistoriska tidskrift 1898-
Släkt och hävd 1930-
Svenska Dagbladets årsböcker 1924-1997
Statskalendern 1877-
Stockholms adresskalender 1861-1965
Danskt biografiskt lexikon
Norskt biografiskt lexikon
Göteborgs m fl lokala Telefonkatalog 1918-
Rikstelefonkataloger vissa år
Sveriges ekon. karta 1877-1944 OPR-län
24. BISOS, Bidrag till Sveriges Officiella Statistik, 1837-1910
Tidningar 1797-1864
Handels- och industri register 1888-1961
Sveriges offentliga statistik 1901-
Statistiska årsböcker för Göteborg
British Encyclopedia
Folkmängdstabeller
25. Blå boken 1941-
Göteborgs Adresskalender 1924-1947
Nordisk Familjebok
Bibliotek: Ma Ortshistoria OPRS-län.
26. Rullfilmer

B. Komplettering till del 3

Göteborgsförsamlingarnas arkiv

i Västanbladet nr 2 - 2007.

Göteborgs Karl Johans församling

saknar husförhörslängder för tiden 1869-1882. Denna tid ersätts delvis av

Bilagor till husförhörslängderna 1869-1872 (Hib:), flyttningslängden 1870-1880 (B:4) och konfirmationsboken 1828-1886 (DI:2).

Göteborgs Gustavi Domkyrkoförsamling

Serien A II d omfattar uppgifter om utländska undersåtar, främmande trosbekännare

m fl 1890-1968

Serien G II omfattar Avlösningsslängder 1781-1865, Vaccinationslängder, Kriminalregister och Förteckning över fosterbarn

Serien L I a Kyrkokassans räkenskaper 1678-1761 omfattar begravningsräkenskaper, till vilka personregister finns i expeditionen.

Serien L I ea omfattar tomtöreslängder 1670-1681 och 1729.

Göteborgs Haga församling

Serien G I omfattar Barn av okända föräldrar 1883-1916, kriminalregister mm

Se utdrag på sidan 13.

Göteborgs Annedals församling

Serien A II d omfattar Okända barns register 1908-1917 och utomäktenskapliga barn 1940-1942, register över fattiga och sjuka utan år, liggare över främmande trosbekännare och utländska medborgare 1924-1968.

Göteborgs Kristine församling

Serien A II c omfattar Oäkta barns register 1883-1924, liggare över främmande trosbekännare 1888-1969, register över frånskilda och främmande undersåtar.

Serien G II omfattar Förteckning över personer som fött utomäktenskapliga barn 1803-1860 och Kriminalregister 1858 -1936.

Göteborgs Lundby församling

Serien A II e omfattar förteckning över utländska undersåtar 1897-1967 m fl

G II omfattar Vaccinationslängder 1851-1895 och Kriminalregister 1869-1899.



O. B. R. år 1901.

No	Barnets namn	Barnets födelse- dag	Modrens födelse- år	Dödsdag eller Utflytningsort
20.	Ewa Victoria	19/8	77 ¹⁰ / ₈	
21.	Ottav Georg	27/8	74	Åre och en. Danmarks Baylsbach 10/8 1920 Skövde f. 1991 21/4
22.	Erica Hovary <i>Handlarensgatan 7. Elster i Åre och (Sjöbergsgatan 2. Skövde)</i> Waldemar i. h. Rull Sigrid Blomberg, båda ströttliga utant om som förtärdar till detta barn ö leverat alla anteck. Sjunde af. Godelm	9/9	76 ¹⁸ / ₉	fod. 6842
23.	Rosa Maria	24/9	697/9	
24.	Eman	30/9	74 ²¹ / ₉	Åre i Åre och Åre. Sjöberg- Kungshamn f. 28/10/1901

Utdrag ur Göteborgs Haga församlings Okända Barns Register år 1901.
Här kan förekomma anteckningar om okända föräldrar och fosterhem

Göteborgs Masthuggs församling
Serien G II omfattar Straff bok 1908-1937.

Göteborgs S:t Pauli församling
Serien A II c omfattar liggare över främmande trosbekännare
1898-1912 och barnhusbarn 1909-1920.

Göteborgs Oscar Fredriks församling
Serien G II b omfattar förteckningar över främmande trosbe-
kännare, utländska undersåtar samt okända föräldrar 1894-1921

Göteborgs Vasa församling
Serien G I omfattar Straffbok 1908-1940.

Göteborgs Örgryte församling
Serien G II omfattar Kriminalregister 1861-1936.



Välkommen som medlem i
SVERIGEKONTAKT
och dess lokalförening i Göteborg

- * *du får resa i vårt och främmande land*
- * *du får lyssna till trevliga föredrag*
- * *du får vara med och stötta svenska språket och svensk kultur i utlandet*
- * *du får uppleva trevlig gemenskap*
- * *du får vår tidning 4 ggr per år*

Betala in din medlemsavgift 150:- kr på plusgiro 40580-3
Informera dig på hemsidan www.sverigekontakt.se



Att använda Ancestry.se för att kartlägga svenskarnas emigration till Amerika

Ancestry.se's register innehåller över 9.5 miljoner Svensk-Amerikaner.

De flesta svenskars amerikanska släktanknytningar börjar vid massemigrationen under mitten på 1800-talet. På 1800-talet emigrerade flera grupper svenskar till Amerika av religiösa skäl. De flesta bosatte sig i Illinois. Man såg en större emigrationsvåg när svälten var som värst.

Mer än 120.000 svenskar emigrerade under 1868 och 1869, frestade av möjligheten till egen mark för boende och jordbruk i ett ungt Amerika. Dåtidens västra USA hade en klimatbild liknande den i Sverige, och merparten fann det naturligt att bosätta sig i Mellanvästern och där främst staterna Minnesota, Illinois, och Iowa.

Passagerarlistor New York (New York Passenger Lists 1820-1857). Ankomstregister över mer än 880,000 passagerare med svensk härkomst.

Passagerarlistor Boston (Boston Passenger Lists 1820-1943). Ankomstregister över mer än 118,000 passagerare som rest från svenska hamnar.

Amerikanska federala folkräkningar (U.S. Census Records).

Folkbokföringsregister uppställda i tioårsintervall. Samlingen sträcker sig från 1790 fram till 1930. De senare registren innehåller familjemedlemmarnas namn, födelseår, och födelseplats [för varje hushåll]. För att enklare hitta svenska emigranter du kan du söka på födelseland. Bara i folkräkningen för 1930 står nästan 400,000 svenskfödda personer.

Amerikanska passansökningar (U.S. Passport Application)

Sök efter svenska emigranter som åkt med amerikanskt respass under perioden 1877-1907, eller bland alla ansökningar som inkommit mellan 1795 och 1925. Förutom namn födelsedatum, födelseplats, ankomstplats och bosättning innehåller databasen ytterligare information för pass utfärdade efter 1906. Bland denna information kan finnas destination och orsak för resan, utseendebeskrivning och till och med ett fotografi.

Födelse-, vigsel- och dödböcker (Birth, Marriage and Death Records).

En sökning på födelse- eller dödsplats kan ge träffar i flera exklusiva register. Sökning på

exempelvis Sverige ger över 11,000 träffar i Kaliforniens register över avlidna. Socialförsäkringens dödsregister (SSDI - Social Security Death index) innehåller information om miljoner avlidna personer med ett amerikanskt socialförsäkringsnummer, vilkas dödsfall rapporterats till Social Security Administration. Födelseårsintervallet för personerna är från år 1875 till år 2007. Informationen inkluderar namn, födelse- och dödsdatum samt senaste kända bostadsort.

Dödsnotiser (Obituary Collection).

Sök igenom specifika, publicerade dödsannonser från ett flertal tidningar i USA, Kanada, Storbritannien och Irland. En sökning på namn kan räcka, men pröva gärna med födelsedatum, plats, publikationsnamn eller andra nyckelord.

Militära uppgifter (U.S. Military Collection).

Här kan man söka deltagare i de amerikanska krigen. En hel del svenskar var engagerade i inbördeskriget 1861-1865 (Civil War) och många emigranter och svenskättlingar blev kallade till mönstring vid USA:s inträde i första (1917-1918) och andra (1941-1945) världskriget. Information kan t ex erhållas om namn, bostadsort, tid och plats för födelse, medborgarskap, yrke, arbetsgivare och närmaste anhörig.

Kataloger och medlemslistor (Directories and Member Lists).

Här finns både äldre och moderna adresskalendrar, t ex svensk adresskalender år 1909 för staden Jamestown i nordvästra delen av staten New York samt USA:s telefon- och adresskalender för åren 1993-2002.

Om du börjar med att söka efter namnet bland släkträden på Ancestry.se kan du hitta grenar i släktrådet som legat i skymundan de senaste hundra åren.

Ancestry.se har två och en halv miljon dokument tillhörande svenskar.

När du hittat någon som stämmer in på den du söker kan du göra en djupdykning i de amerikanska folkbokföringsregistren, eller något av de andra webbaserade och enkelt sökbara registren. Där hittar du släktingens födelseplats och dennes föräldrar, immigrationsår, födelseår och annan information som kan hjälpa dig säkerställa om du lyckats finna din svensk-amerikanska släktgren.

Brett Bouchard

Abonnemang på Ancestry.se

www.ancestry.se

Svensk-amerikansk inriktning

Abonnemang 999.- kr/helår, 199.- kr/månad.

Prova-på-erbjudande:

10 dokumentvisningar under 14 dagar för endast 49.- kr.

Willinska fattigfriskolan

av Karin Edvall

När folkskolestadgan genomfördes i Sverige 1842 hade folkundervisningen redan varit igång under lång tid. Enligt 1686 års kyrkolag var det prästerskapets uppgift att svara för församlingsbornas undervisning i kristendom och i den protestantiska lärens huvudstycken (kontrollapparater var husförhör, skriftermål och konfirmation) och ofta leddes undervisningen av församlingens klockare. När dekretet om allmän läskunnighet gick ut 1723 (landets föräldrar ålades bl a att lära sina barn läsa i bok) kunde en majoritet av den vuxna befolkningen redan läsa.

1842 års folkskolestadga

Före 1842 var skolundervisningen en lokal angelägenhet (skolor fanns redan, framförallt i städerna). Två statliga utredningar (en om fattigvården och en om domkapitelns uppgift i folkundervisningen) låg till grund för de kungliga propositionerna vid 1840-1841 års riksdag, som i sin tur resulterade i beslutet om en allmän folkskola. Enligt folkskolestadgan skulle en samordnad församlingsstyrelse bildas som i sin tur fick i uppgift att anställa en godkänd lärare samt ordna med skollokaler. Klass- och andra gruppindelningar existerade inte förrän flera årtionden senare (Det var städernas stora barnkullar som till en början tvingade fram gruppindelningar. Långt senare kom indelning efter ålder). I början hade folkskolan problem med att hitta lämpliga undervisningslokaler och lärare. Enligt 1842 års stadga skulle folkskolan vara genomförd 1847 och problemen med

lärarrekrutering och lokaler avhjälpas, men efter fem år var endast drygt hälften av landets alla skolpliktiga barn inskrivna i obligatorisk skola. Många barn behövdes i arbetet hemma och hade lång väg till skolan. Föräldrarna upplevde det också i många fall onaturligt att rycka loss barnen och sända iväg dem till skolan. Barnens skolgång blev på så vis ofta mycket ojämn. Med tiden tvingade verkligheten fram en rad undantagsformer av folkskolan (bl a deltidsläsande och flyttande folkskolor). En samordnad folkskola existerade inte förrän en bit in på 1900-talet.

Folkskolan mottogs till en början utan entusiasm och vid de närmast följande riksdagarna väcktes flera motioner om att avskaffa skolan som obligatorium. Bondeklassen, för vilken folkskolan främst kommit till, var inte övertygad om att den behövdes. Framförallt i välbärgade bondehem fortsatte hemundervisningen långt efter 1842. Den nya skolbestämmelsen mötte även misstro bland kyrkliga företrädare och från läroverken. Samhällets besuttna såg folkskolan som en fattigvårdsinrättning. Mycket långsamt och under hårt motstånd vann folkskolan terräng.

Johan Willin

Göteborgs första egentliga folkskola var Willinska fattigfriskolan vid Stampen. Denna betydde mycket för folkundervisningens utveckling i Göteborg under 1700-talet och under första hälften av 1800-talet.



Willinska fattigriskolan på Stampen i Göteborg

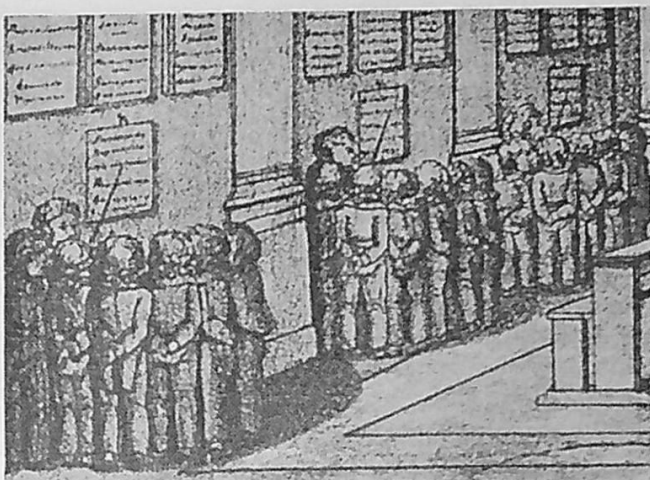
1765 kom den dåvarande rektorn vid Christinæ tyska skola, Johan Willin, som pastor till Fattighusförsamlingen. Den herrnhutiska väckelserörelsen gjorde sitt segertåg i Göteborg under 1700-talet och flera av stadens ledande familjer var anhängare av den evangeliska brödräfsamlingen. Johan Willin var född i början av 1730-talet på egendomen Kärralund i Örgryte, där hans far var torpare. Han hade studerat i Lund och i Greifswald innan han prästvigdes 1756. Under denna tid hade han också varit informator åt handlaren Peter Ekmans son (familjen Ekman var hängivna herrnhutare) och vistats bland annat i Halle. Johan Willin, som också var djupt influerad av den evangeliska brödräfsamlingen, predikade om tolerans och mildhet i bemötandet av människor. Det ortodoxa prästerskapet i Göteborg ogillade Willin, och de såg med missnöje på hans växande popularitet (Willin var förutom sitt sociala engagemang en mycket hängiven själasörjare. Han kunde resa upp mot

20 mil för ett besök). Kollegorna förföljde honom, men Willin lät sig inte nedslås.

Under sin vistelse i Halle hade Johan Willin kommit i kontakt med pietisternas skola för fattiga barn, som grundats av August Hermann Francke. Varje onsdag och lördag belägrade fattiga barn dörrarna till stadens förmögna hem i väntan på, och i hopp om att få, allmosor. Johan Willin, som önskade göra mer för dessa fattiga barn än bara ge sporadiska bidrag, inspirerades av Franckes fattigskola och två år efter att han tillträtt pastorsbefattningen i Fattighusförsamlingen gjorde han verklighet av sina idéer.

Johan Willin, som hade goda kontakter i bl a familjen Ekman, lyckades samla ihop tio sponsorer (de flesta herrnhutare) som förband sig att årligen skänka summor till hans fattigskolas verksamhet. Dessa var rådmannen Carl Gustaf Brusewitz, handlaren Anders Lesse, handlaren Gudmund

Dahl, segelmakaren Christian Beckman, handlaren Peter Ekman, direktören Martin Holterman, handlaren Hans Jakob Beckman, handlaren Jakob Daniel Wetterling, handlaren B. Gustav Santesson samt handlaren Martin Zachrisson. Skolans ambitioner var att både undervisa och ge social omvårdnad åt fattiga barn från Göteborg (i Göteborg fanns under 1700-talet mängder av fattiga barn, som drev omkring utan tillsyn och möjligheter, som levde på tiggeri och småstöld). Bidragen skulle täcka utgifter för barnens föda, kläder och undervisning.



Undervisning i en lancasterskola.
Efter en dansk teckning.

Fattigfriskola redan 1767 på Stampen i Göteborg

Den 1 juni 1767 öppnade fattigfriskolan i hyrda lokaler vid Stampen, alldeles nära fattighuset. De första föreståndarna var Peter Ekman och Gustav Santesson, två av bidragsgivarna, och uppgiften som skolans inspektör åtog sig Willin själv (fram till 1811 skulle, enligt skolans bestämmelser, inspektorsbefattningen innehas av Fattighusförsamlingens pastor). Sjutton elever togs in i samband med öppnandet och Willin stod för undervisningen. Några "helt värnlösa" barn fick dessutom "omvårdnad och hem i skolan".

Fem år senare, i juli 1772, dog Johan Willin helt hastigt, 40 år gammal. Det året undervisades sammanlagt 160 barn i skolan. Till Willins minne planterade man senare lindar längs efter

Fattighusån.

Egen skolbyggnad vid Stampgatan

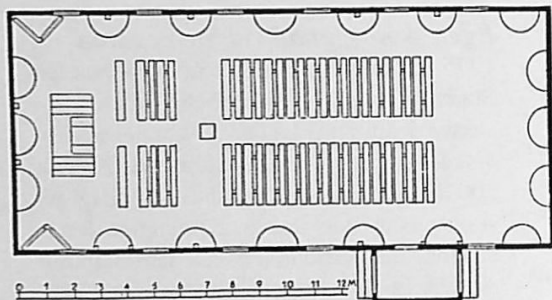
1775 köpte skolan en tomt med hus på Stampgatan och verksamheten växte successivt i omfång. Under 1790-talet undervisades dagligen 300 barn kostnadsfritt och 200 barn utspisades med fri middag på skolan. När en av de tio ursprungliga donatorerna, handelsmannen och herrnhutaren Anders Lesse, skrev sitt testamente 1795,



Väggplansch med föreskrift från
växelundervisningsskolans tid.

beslutade han att "så väl huset som tomtorna med alla åbyggnader i natura tillfalla och tillhöra Willinska fattigfriskolan för evärdliga tider" efter hans syster Hedvigs död. Egendomen, som låg i hörnet av Torggatan och Postgatan, fick, enligt testamentet, inte försäljas utan inkomsterna, hyror och räntor mm, skulle oavkortade tillfalla skolans verksamhet. Lesse avled 1797 (strax därefter hans syster) och vinsterna som de lessiska egendomarna inbringade blev betydelsefulla inkomster för skolan under många år. Andra betydelsefulla gåvor till skolan skänktes av handlaren David Carneige och handelsmannen Martin Holterman.

Enligt "Reglor för den utom Drottningpor-



Planritning av lancastersalen i annexet i Haga. Längs väggarna halvcirklar av järn, kring vilka barnen stod och läste på tabeller. Bänkar med sandlådor för skrivövningar.

ten inrättade fattigfriskolan" från 30 april 1795 skulle skolans styrelse bestå av fyra föreståndare. I reglementet fastslog man att skolan inte var en barnhusinrättning och eleverna i möjligaste mån skulle bo utanför skolan. Barn fick helinackordering endast i yttersta nödfall och efter att alla andra möjligheter utretts. Eleverna skulle inte

heller inträda i skolan för tidigt: "Fattiga barn må äga tillfälle att fritt utan betalning erhålla undervisning i kristendom, skrivning, sömnad" först när de kunde tillgodogöra sig undervisningen, inte förr.

Annexskola i Haga

Snart var skolbyggnaderna på Stampen för trånga, trots att man byggt ett nytt tvåvåningshus på gården. En stor del av skolans elever bodde i Haga och i Masthugget och därför inrättades en annexskola i Haga 1817 (på samma plats som Östra Hagaskolan). Sammanlagt, på Stampen och i Haga, undervisades årligen 500-600 barn. Större delen av barnen fick även gratis matbespising under skoldagen. Undervisningen bedrevs enligt växelundervisningsmetoden, den s k lancastermodellen (sedan 1820), där de duktigaste eleverna undervisade de mindre kunniga i enkla färdigheter.

Den 9 mars 1830 eldhärjades skolbyggnaden på Stampen så illa att skolhuset brann ner. Skolan i Haga fungerade fortfarande, men eftersom barnsjukdomar härjade svårt bland eleverna där, tvingades man stänga skolan 1834. Samma år bröt koleran ut i Göteborg och mängder av barn blev föräldralösa (under denna tid utackorderade fattigvården många barn till landet). Trots alla dessa motgångar förskräcktes inte skolans styrelse. Mellan 1832-1835 byggdes nya stenhus på Stampen. 1835 stod de nya skollokaler färdiga och undervisningen kunde börja på nytt.

Slöjdavdelningar

1837 öppnade den sk Slöjdavdelningen på skolan. Under en längre tid hade skolans



*Willinska skolans annex i Haga, tillbyggnaden 1827.
I bottenvåningen var den stora lancastersalen belägen.*

styrelse bekymrat noterat hur många gossar som undervisats på skolan inte lyckades skaffa passande sysselsättning efter fulländad skolgång (vid 12-13 års ålder). Alltför många av dem glömde "genom dagdriveri" vad de lärt sig, med alla de negativa konsekvenser som dagdriveri och senare lösdriveri förde med sig. Som motåtgärd beslutade styrelsen att bereda pojkar undervisning i praktiskt, yrkesinriktat, arbete (flickorna undervisades redan i sömnad) för att underlätta övergången till "allmänna yrken". 1837 öppnades två verkstäder i anslutning till skolan, en verkstad för smide och en för träarbeten. Slöjdivdelningen var avsedd för 30 pojkar mellan 12-15 år. Slöjdivdelningens verksamhet stöddes senare (från 1841) med ett kommunalt bidrag.

Efter folkskolestadgan 1842, då staden blev skyldig att ge samtliga barn undervisning, började Willinska skolans betydelse att minska. Den 23 oktober 1857 hölls allmän rådstuga i Göteborg som beslutade att stadens alla folkskolor skulle ställas

under en gemensam, likformig, styrelse. Folkskolan skulle i fortsättningen inte vara församlingens uppgift utan en gemensam kommunal angelägenhet och en folkskolestyrelse inrättades. Grundtanken var att folkskolornas undervisning skulle bli enhetlig och planmässig. Willinska fattigfriskolan räknades i fortsättningen till de allmänna folkskolorna, men med bibehållen självständig styrelse och egen finansierad läsavdelning.

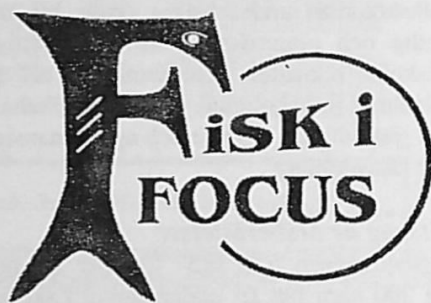
Utdrag ur årsberättelser

Årsberättelsen från 1857 förtäljer att mer än 200 barn fått fri undervisning i skolan under året samt att 30 gossar fått hel uppfostran. Hälsotillståndet bland skolans elever var gott även om "denna stads innevånare varit hemsökta af swåra och smittsamma sjukdomar". Under året hade sju pojkar konfirmerats och utgått från slöjdivdelningen. Fem av dessa hade blivit antagna som lärlingar i svarv-, snickeri- och smidesyrken, en hade blivit anställd vid handeln och en som upppassare. Fem gossar hade lämnat inrättningen i förtid; två hade

gått iväg utan att höra av sig, en hade fått arbete och två hade man tvingats avvisa efter olydnad. Läraren i smedyrket Frans Meltzer och hans hustru Johanna hade under året "skött sina åligganden i vården om gossarna". I läsavdelningens tre klasser hade 215 barn undervistas. Inspektör Johan Jakob Holmgren (han var inspektör vid skolan i 37 år) skrev i årsrapporten: "Af dem som under året der blifvit intagna, hafwa alla warit nybegynnare, knappast kunnat bokstäfverna, blott några få hade börjat ren läsning", vilket "lägger swåra hinder i vägen för de äldstes framsteg, enär en lärare om än aldrig så driftig omöjligen kan samtidigt egna undervisning åt ett så blandat läreungeantal af så olika kundskapsmått och själsutveckling". För att likställa skolan med övriga folkskolor i staden krävdes, enligt Holmberg, att man inrättade

en förberedande klass med en särskild lärare i stavning. Årsexamen den 22 juni ägde rum i närvaro av domprosten Peter Wieselgren, och han avslutade examen med att tala om hemmets och skolans samverkan i barnens uppfostran och skolundervisning; att skolan inte kan ersätta vad som gått förlorat i hemmet. Många mödrar var närvarande och tio elever (sju gossar och tre flickor) som tog examen efter full skoltid erhöi helbiblar ur domprostens hand. 16 särskilt föreslagna elever fick dessutom premier i form av psalmböcker. Slutligen förevisades flickklassernas arbeten i sömbindning och stickning.

1858 upprättades ett nytt reglemente för skolan. Undervisningen indelades i fem klasser. Detta år övergav man lancastermodellen och införde den sk primärmetoden



ÖPPETTIDER

Tis - Ons 8 - 19

Tors - Fre 8 - 20

Lördag 8 - 18

Söndag 12 - 18

Välkomna !

*Fokus på kvalitet
- vår idé !*

FOCUS
köpcentrum
031 - 703 05 25

istället (läraren undervisade själv direkt) och den stora lancasteravdelningen delades upp i två grupper. - - - Undervisningen började varje morgon med bön, sång och bibelläsning. Vårterminen sträckte sig från 8 januari till 15 juni och höstterminen från den 15 juli till den 20 december.

1885 beslöt styrelsen att skolans läsavdelning skulle upphöra från årsskiftet. Efter 1886 fanns endast slöjdavdelningen kvar på skolan i form av ett internat för 30 välartade gossar, tio stycken i varje klass. Av gammal tradition tog man endast emot pojkar från Göteborg och dessa fick åtnjuta "ett hems alla förmåner", få goda kläder och god mat. Pojkarna undervisas i vanliga skolämnen och slöjdade med nödiga raster. "Om sommaren beledsagas de av sina lärare till friluftss lekar på Heden och tre gånger i veckan till bad. För övrigt rasta de på skolans vidsträckta gård. - - -

1894 gjordes stora förbättringar på skolans byggnader och vatten blev indragat i alla skolans kök. Gossarnas lekrum fick ny tvättinrättning och nytt golv. I början av juli gjorde man en ångbåtsfärd till Agnesberg och den 9 december samma år deltog man tillsammans med andra folkskolor i Gustav Adolfsfesten.

1921 fanns 27 elever inskrivna på skolan. 1925 flyttade undervisningen från Stampen till Ellesbo herrgård i Rödbo på Hisingen. Vårterminen 1945 lades skolan ner. Stiftelsen fanns dock kvar och beviljade bl a anslag till undervisningsändamål.

Betyg i Ordning och Flit

Mängder av barn passerade genom skolan under årens lopp. Under perioden 1767-1885 undervisades 10.452 barn i Willinska fattigfriskolan. I skolans mottagningsböcker antecknades barnens namn, födelseår, församlingstillhörighet, förkunskaper

Lektion i folkskolan.

På varje lärare kom i genomsnitt cirka 70 elever.



Antikvariat
Genealogica

Köper & Säljer

böcker för släktforskare & personhistoriker

Beställ katalog

E-post: katalog@genealogica.com

Telefon: 070 - 666 02 20

eller ta en titt online

www.genealogica.com

samt faderns sysselsättning. De flesta barn kunde "intet" eller "ringa" när de skrevs in. Vissa kunde abc, och några förmådde läsa rent. Enligt 1859 års examenskatalog bedrevs undervisning i slöjdklassen, gossklassen, lägre flickklassen, högre flickklassen och småbarnsklassen, enligt skolans bestämmelser från 1858. Barnen betygsattes varje år. Förutom betyg i Uppförande och Flit bedömdes deras resultat i skolämnen. Elevernas studieresultat kunde variera kraftigt från år till år. Framförallt i betyget Flit tenderade det att bli stora svängningar. En elev kunde ha rejäla svagår för att sedan prestera betydligt bättre, precis som dagens ungar.

Fler friskolor inrättades i Göteborg

Friskolor för fattiga barn uppstod snart efter Willinska skolans mönster. En friskola

fanns i Majorna och en i Örgryte. En fanns i Tyska församlingen, inne i staden. Vidare fanns Prins Oscars skola vid Kaserntorget.

Willinska fattigfriskolan var banbrytande för Göteborgs folkskoleväsen. Skolan fungerade som folkskola (för östra delen av Kristine församling) fram till 1886. Ända fram till 1919 upplät skolan några rum i sina lokaler till den allmänna folkundervisningens tjänst. Förutom skolans ordinarie donatorer hörde många tacksamma f d elever av sig under årens lopp med bidrag. 1837 donerade t ex bagarmästare Jansson 6.000 riksdaler till sin gamla skola.

Willinska fattigfriskolans arkiv lämnades till Landsarkivet i Göteborg 1947 av Willinska stiftelsen. Arkivet består av protokoll, utförliga historiker och årsberättelser samt elevhandlingar och räkenskaper.

Litteratur:

C R A Fredberg: "Det gamla Göteborg" del III.

Sixten Marklund: "Skolan förr och nu: 50 år av utveckling".

Publicerat som Dokument nr 4:1999 av Landsarkivet i Göteborg (här något avkortat).

Anm. Fattigfriskolans byggnader på Stampen låg vid Stampgatan nr 32, nära hörnet mot Folkungagatan. Byggnaderna revs 1972 för nybyggnad av kontor bl.a. för polisen.

Kanalernas och broarnas Göteborg

Bokanmälan av Per Liljeström

Ända från begynnelsen 1621 har Göteborg präglats av sina kanaler och därmed också av sina broar. I en ny informativ bok har Bengt A. Öhnander samlat fakta och anekdoter kring detta ämne.

Bengt Öhnanders böcker (Göteborg berättar o.s.v.) omfattar oftast 150 – 180 sidor, men hans senaste bok är endast 114 sidor tunn. Den innehåller nyttiga fakta för den äkta göteborgaren och hans inflyttade vänner. Men boken hade inte tagit skada om innehållet varit något fylligare, t.ex. genom flera avbildningar – teckningar eller foton – där broar i olika skepnader funnits sedan lång tid tillbaka. Kan vi hoppas på en reviderad och kompletterad upplaga om något år?

Totalt har Öhnander funnit anledning att berätta om 36 existerande broar, som är viktiga för samfärdseln inom kommunens gränser. Dock kan det finnas fler broar över mindre bäckar och dylikt. Inga broar (viadukter) över landsvägar, gator och järnvägar har tagits med, såvida de inte samtidigt passerat ett vattendrag.

Utöver dessa existerande broar har Bengt Öhnander presenterat ett flertal – noga räknat 17 – rivna eller på annat sätt raserade broar, varav (gamla) Hisingsbron är en.

Till sist har han återberättat händelser – ibland som anekdoter – kring kanalerna, Vallgraven och älven.

Det handlar bl.a. om en 'skenande' spårvagn, som hamnar i Stora Hamnkanalen, eller när den legendariske journalisten Becq (Bror Einar Cederquist) blir av med

sin bredbrättade Borsalino i en storm. Hatten hamnar i Stora Hamnkanalen liksom den tidigare nämnda spårvagnen.

Underhållning har förekommit kring kanaler och broar såsom *Vallgravsmete* och vinterbad med 'Isbitarna'.

Under en tid (1948–1953) drev teaterdirektören och lerumsbon Lars Schmidt *Teaterbåten* (tidigare skärgårdsbåten Björkö, om jag minns rätt).

På kajen mitt emot Teaterbåten ligger nu en stor och välbehövlig parkeringsplats. På denna kaj lossades förr (så sent som på 50-talet) tegel, ved och mycket annat. Den kajen kallades enligt Bengt Öhnander för 'Röstenskaja'. Detta namn har jag aldrig hört. Däremot lärde jag mig namnet *Tegelkajen* ('Tegelkaja' på göteborgska), då jag gick i realskolan vid Hvitfeldtsplatsen 1946–1950.

Tegelkajen hade en annan funktion, som inte nämns i boken. De snörika vinternarna under tiden fram till 1960-talet transporterade lastbilar och hästkärror bort snön från gatorna till Tegelkajen, där snön tippades i Rosenlundskanalen. Detsamma skedde också på andra håll i kanalerna och i Göta Älv.

Genom en god vän blev jag uppmärksam på några tveksamheter i Bengt Öhnanders bok. Min vän var i uppväxten orienterad i Göteborgs östra stadsdelar, medan jag var orienterad västerut. Därför har vi uppmärksamheten på olika detaljer i





Östra Hamnkanalen södra delen,
sedd från Gustaf Adolfs Torg.
Stora Teatern i bakgrunden.
Foto slutet av 1880-talet.

staden.

Två broar österut finns inte alls med i boken, dels Marieholmsbron över Sæveån, dels Riddarbron över Gullbergsån vid Gullbergsbrohemmet.

Dessutom fanns en gångbro i Folkungagatans förlängning. Det var en stålbro, förhöjd för att bogserbåtarna, som trafikerade Fattighusån och Mölndalsån till industrierna på Gårda, skulle kunna passera.

Denna tidiga Folkungabro var förmodligen en reminiscens från Jubileumsutställningen 1923. Bort till de stora industrihallarna vid Valhalla – numera mässområde – drogs en speciell transportjärnväg från järnvägspåren vid Stampen. Järnvägen finns tydligt utmärkt på *Karta över Göteborg med omgivningar* (1923).

Fattighusån skall egentligen heta Fattighuskanalen, som Öhnander påpekar, men vilken göteborgare säger så? Riksdrotsen Per Brahe d.y. invigde kanalen 1641 och ville att den skulle heta *Per Brahes kanal*, men detta föll inte göteborgarna i smaken.

När Göteborg i början av 1700-talet inrättade ett fattighus i stadsdelen började

befolkningen kalla kanalen för Fattighusån.

En annan knepighet har jag upptäckt i samband med arbetet med denna bokanmälan. Ingen upplaga av *Göteborgs Gatunamn* upptar *Folkungabron* eller *-broarna* och inte heller *Örgryste Bro*, numera *Underåsbron*.

Beträffande *Gårdabron*, *Valhallabron* och *Underåsbron* kan Bengt Öhnanders text leda till missförstånd. Om *Gårdabron* ger Göteborgs Gatunamn inga besked, men den avbildade bron har för länge sedan bytts ut. Redan innan 1952 fanns en träbro där Valhallabron idag är belägen.

Pusterviksbron från 1883 var en svängbro och föregicks av en stenbro, kanske från 1700-talet. Denna byttes mot en rullbro på 1830-talet, och denna i sin tur ersattes av svängbron. Så här skriver Carl Lagerberg i *Göteborg under 300 år*:

Den gamla stenbron fick på 1830-talet lämna plats för en båttrafiken mindre hinderande rullbro, som vid 1860-talets mitt i sin ordning utbyttes mot den nuvarande svängbron, sedan 1883 kallad Pusterviksbron.

Det är kanske denna uppgift som förlätt Bengt Öhnander att skriva att den bron anlades 1883?

Göteborgs kanaler och broar berättar är ett måste för alla göteborgare, infödda som inflyttade, men också för alla andra som vill känna Göteborg.

Göteborgs kanaler och broar berättar

Författare Bengt A. Öhnander, Lerum
Inbunden, 114 sidor, rikligt illustrerad, litteraturkällor, bildkällor
Pris hos Bokus på 'Nätet' - 126:-
Tre Böckers Förlags AB, Göteborg
ISBN: 978 91 7029 630 7

Biblioteket har under 2007 tillfört bokgävor och nyförvärv

- Emigrantvisor av Monica Lantz. Falkenberg 1981.
Peter Wieselgren, en levnadsteckning av Sigfrid Wieselgren.
Stockholm 1900.
- Barndomsminnen av Folke Bäck. Karlstad 1987.
- Smedsläkten Tolf genom tre sekler. Andra boken av
LarsOlof Lööf. Göteborg 2006.
- Landerierna i Göteborgs stadsbyggande av Gunilla Enhör-
ning. 2006.
- Årtal för släktforskare av Erik Thorell. 1994.
- Lars Lindqvists anor. 2002.
- Släktforska i Stockholm. Handbok. Stockholms Stadsarkiv 2005.
- Skolboken. Förenade Svenska Läromedelsproducenter 1992.
- Sveriges historia av Jörgen Weibull. Trelleborg 1997.
- Vi bygger i Göteborg. Göteborgs Stads Bostadsaktiebolag. 1968.
- Skogens krönika i Göteborgs och Bohus län av John Lindner. 1935.
- Goethes liv i Billeder. Utg. av Goethe-utstillingen i Köpenhamn. 1924.
- Svenska Slätkalendern 1995.
- Svenska Slätkalendern 2003.
- Göteborgs sjukvård 1888-1988. Vasa 100 år av Gösta Carlsson. 1988.
- Frimurare i Göteborg 1777-1977 av Sven Schånberg. Uddevalla 1977.
- Det gamla Göteborg, historiskt längdsnitt av O. Jonsson o. G. Wilske. Gbg 1963.
- En middagsbjudning på Jakobsdal 1833 av Göran Axel-Nilsson. 1970.
- Skotska flyktingar i Göteborg 1746-47 av Göran Behre. 1978.
- Församlingsskolorna i gamla Göteborg av Oscar Jonsson. 1978.
- Göteborgs fattigvård 1800-1840 av Anne-Marie Fällström. 1974.
- Svenska Turistföreningens Årsskrifter 1905-2005.
- Vår tids historia, del I-VI 1880-1930. Stockholm 1938.
- Ett stormigt 300-årsminne av Henrik Karlsson. Öckerö 2007
- Karlstads högre allm. läroverk. Katalog med foton 1929.
- Göteborgs djurskyddsförening årskrift 1952, 1959 och 1964.
- Släktforskning av Ella Heckscher. 1959.
- Göteborgs skyttegille 1882-1922.
- Föreningen 1877 års män. Medlemsförteckning 1925, 1935, 1941.
- Göteborgs Hantverks o. Industriförening 1955.
- GKSS årsbok 1901, 1910-1920.
- Arkivvägledning för gamla Örgryte socken o. kommun av Beata Losman. Gbg 2002.
- Nybyggjarliv i Svensk-Amerika av Albin Widén. Helsingborg 1972.



Släktforskarnas årsbok 2007. Sveriges Släktforskarförbund.
Vänersborgs historia del I av Carl-Fredrik Corin (-1834),
del II av Gösta Hasselberg (1834-1944) samt **del III** av Britt Liljewall.
Fjäreböndernas skeppsbyggeri av Gunnar Jedeur-Palmgren. 1972.
Berte kyrkokvarn i Slöinge av Nils G. Stenström. 1995.
Den gamla kyrkogården av Solveig Ivarsson. 1983.
Kulturhistoriskt lexikon för nordisk medeltid. 21 band + registerband. Malmö 1956.
Malmback Hembygdsförening. Årskrönika 1983-1988.
Bokenäs och Dragsmark i gången tid av Bengt Elling. Uddevalla 1978.
Legendariska gestalter i svensk fotbollshistoria av Morgan Kihlberg. Uddevalla 1976.
Framgångens män av Harry Kolare. Malmö 1931.
Nathan Söderblom av Tor Andrea. Uppsala 1931.
Carl Jonas Ludvig (Love) Almqvist av Ellen Key. Stockholm 1897.
En talmans levnadsminnen av August Sävström. Stockholm 1949.
Svenska bryggareföreningen. Minnesskrift 1960.
Alsters herrgård. Minnesgård över skalden Gustaf Fröding. Karlstad 1995.
Sveriges Rikes lag 1734. Faximil Lund 1984.
Almedahls 1846-1996, 150-årsjubileum. 1996.
Göteborgs hamn, liv, arbete, konst av Allan T. Nilsson o. Björn Fredlund. 2005.
Thorskogs Mek. Verkstad och Skeppsvarv 1867-1926. 2007.
Ordbok för släktforskare av K. Andersson o. H. Anderö. 2007.
Handelsfamiljer på Stormaktstidens Europamarknad av Chr. Dalhede. Partille 2001.
Tolagsjournaler under tidigmodern tid i Göteborg av Chr. Dalhede. Göteborg 2005
Viner Kvinnor Kapital, 1600-talshandel med potential av Chr. Dalhede. Partille 2006.
Grundbok om Internet Explorer ver. 7 av Åsa Hanell. 2007.
Karolinernas dödsmarsch av Anders Hansson. Uddevalla 1992.
Boken om Stenstorp av Hugo Sköld. Falköping 1995.
Gustaf Ljunggren - Torvald Gahlin. En utställning 2006.
Porträttgalleri Göteborgs och Bohus Län 1933-35. Halmstad 1935.
Slöjdföreningens skola på jubileumsutställningen i Göteborg 1923.
Folkrörelserna i Sverige av Hilding Johansson. Skara 1980.
Hemvändarna av Ludvig Rasmusson. Karlstad 2006.
Uppdrag barn av Lena Näslund. Lund 1999.
Svenska äventyr av Lars Widding. Stockholm 1997.
Essen, komplement till Palmblads Biografiska Lexikon. Lund 1855.

Styrelsen tackar varmt alla som genom sina gåvor berikat vårt bibliotek !

NYTTIGA UTDRAG UR 1734 ÅRS LAG.

Jorda Balk

Capitel:

- I: 1-2 Om laga förvärv av jord
II: 1 Om arvejord
III: 1-2 Om skifte
IV: 1-10 Om köp och uppbud (= kungörelse vid försäljning)
V: 1-12 Om hus jord löses genom börd (= släktskap)
VI: 1-4 Om den som äger rätt till börd
VII: 1-7 Om deläggande och naborätt (= rätt på grund av grannboende)
VIII: 1-3 Om hur man lagligen bortgiver jord
IX: 1-9 Om pantsatt jord
X: 1-2 Om den som kan sälja annans jord
XI: 1-7 Om klander av köp och om hemul (= ersättning vid återgång av köp)
XII: 1-7 Om rå och rör (= gränsmärken)
XIII: 1-4 Om hur den skall pliktas som rubbar rå och rör (= gränsmärke)
XIV: 1-5 Om ägotvist och laga syn
XV: 1-4 Om urminnes hävd
XVI: 1-16 Om städsel, lego och fardag
XVII: 1-5 Om afrad (= avgift till jordägare) och hushyra
XVIII: 1 Om den som jord med våld tager

Släktforskningsfall

nedtecknat av Rolf Ekelund, Kullavik

Det är viktigt med formuleringen när man skriver
sin släkthistoria.

Exempel:

En släktforskare kartlade sin släkt och fann att hans farfars bror
hade emigrerat till Amerika på 1860-talet, men sedan aldrig hört
av sig.

Genom forskning i USA fick han fram att denne släkting varit
hästtjuv och blivit hängd för sina förseelser. Släktforskaren for-
mulerade sig då i sin släkthistoria som följer:

*“Hans stora intresse för hästar förde honom slutligen
till en upphöjd ställning i samhället.”*



Facit till övning i nr 1-2008

Handskriftsläsning k och h

1670, vigselbok

Anders Jönsson Carnifex LideKopiae (Bödel Lidköping) och Marit Andersdotter
Oluff Larsson och Karin Jonsdotter

1722, domstolsprotokoll

Å hemmans wägnar Cronones Be-
fallningsMan Wälbde Erick Grönbom,
På Andra sydan Cronones Befall-
ningsMan Wälbde Johan Ekholm

1805, sockenstämmoprotokoll

4q Som de fattigas antal uti Fattigstugan blifwit alt för mycket ökad
genom afledne Ryttaren Blombers Enkas och dess många barns inflyt-
tande; och som tillika de gamle ålderstegne jämte den blinda Pigan Stina
Pehrsdtr beswära sig där öfwer at de af desse barnen hafwa mycken
olägenhet, så frågades om intet Soknemännen till någon minskning

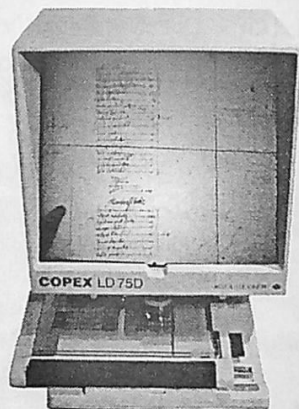
Släktforskare !

3.000:-

... i rabatt får Du, vid köp av
Copex L D 75.

Du betalar endast 5.600:- inkl. moms
(ord. pris 8.600:-)

- * läsaren har specialanpassad
fichehållare för SVAR-fiche
- * 1 st objektiv med 42 x förstoringegrad
- * stor bildskärm 29 x 28 cm
- * frakt tillkommer
- * 7 dagars returrätt
- * www.msab.org



MSAB
MICROSYSTEM AB

Lingonvägen 33
448 37 Floda
031 - 19 06 09



Ny läsövning

Bodarne
~~Alfons~~ N:o 15. oktober

min Svär Förs

Sjunde Höpning vid Gräbo Linn i Lund för
 den i församlingens i den afslutade stiftelsen,
 Sjunde afslutningen. L. C. Svär mig fast, min svär
 som i stiftelsen bär till Bysjö församlingens, som fast
 stiftelsen i församlingens till Skopwa vid Maria församling
 samt fast till Färsen vid Lunds församlingens,
 berg Linn Bysjö i stiftelsen i stiftelsen, vid
 i stiftelsen vil gärd till Höjer församling;

Denna gång övar vi med att läsa ett brev från Jonas Alström år 1750. Följande bokstäver är särskilt markerade:
 u å ä ö Skicka gärna in din lösning! Om den är bra blir belöningen ett omnämnande när facit
 o — | x presenteras i nästa nummer av Västanbladet.

Per Clemensson

Kålltorp - en stadsdel berättar

Bokanmälan av Joel Holger

Björn Edman skriver i en nyutkommen bok om "sin egen" stadsdel - Kålltorp - där han är uppvuxen och bosatt. Ett flertal stadsdelar i Göteborg har under årens lopp blivit dokumenterade, nu är det alltså Kålltorps tur. Boken tar upp inte bara traktens historiska utvecklingen och bebyggelse, utan leder fram händelser ända till dec. 2007.

Edman konstaterar först att begreppet stadsdel inte alls är entydigt, ofta förvirrande, när det i olika sammanhang definieras med skilda gränser, som t ex vid införandet av stadsdelsnämnderna 1990. Han har emellertid valt att följa fastighetsregistrets beteckning för Stadsdel Kålltorp (vars omkr. 125 kvarter alla har yrkesnamn och namnges i boken. Att det finns så många yrken!)

Ursprungligen fanns i Kålltorp en by med två gårdar, Övergården och Nedergården. Namnet är belagt 1496 och sedan Gustav Vasas tid tillhörde området Örgryte socken, som sedermera införlivades med Göteborgs stad 1922. Numera tillhör Kålltorp Härlanda församling, bildat 1951.

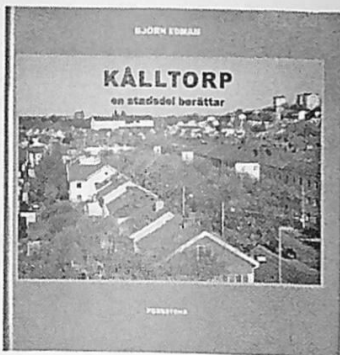
Kålltorpsområdet har från att tidigare varit ett jordbruksland, planerats, bebyggts och utvecklats sedan 1920-talet.

Boken innehåller mängder av fakta t ex avsnitt om Över- och Nedergården med sina torp, landeriet Härlanda, Renströmska sjukhuset, Härlanda centralfängelse, stadsplaneringen i Kålltorp, Judiska begravningsplatsen, Härlanda kyrka samt om skolor, föreningar, gatunamn mm. Kartor berikar framställningen. Här kan näm-

nas att fritidsplatsen Apslätten, med sitt besynnerliga namn, hitats av Edman på en karta från 1796, där k a l l a d Apan.

Edman tar även upp sina egna personliga levnadsminnen. Hur det var under hans egen barndomstid i Kålltorp under 1940- och 50-talen. Vad gjorde en hemmafru?, Vilka bodde vid gatan, Lekar och pojkestreck, Affärer - är några rubriker.

Boken är rikt illustrerad med äldre foton från stadsdelen och är ett fint exempel på att hembygdsvetenskap inte bara handlar om torp, storskiften och gårdar, utan mycket väl även kan avse stadsbebyggelsens utveckling. När boken dessutom har en lång käll-, litteratur- och referenslista samt ett fullständigt personregister har den stort intresse för dem som har anknytning till Kålltorp.



Fakta:

Kålltorp, en stadsdel berättar
av Björn Edman
Forsstena förlag, Göteborg 2007.
Såls i bokhandeln.



LANDET RUNT ur olika medlemsblad

Joel Holger redogör här kortfattat för ett urval läsvärda artiklar i andra föreningars medlemsblad.

Vi byter med omkr. 60 st föreningar och deras tidningar finns tillgängliga i GRS bibliotek.

ALINGSÅS SLÄKTFORSKARE. Alingsås Släktforskarförening.

Nr 2 April 08. Visar en intressant lista på 'Gamla ords betydelse'.

AN-SIKTET. Folkare Släktforskarför.

(Dalarna)

Nr 1/08. Birgitta Larhm skriver om 'Horndals bruk under 330 år'. Bruksepoken avvecklades 1977. - 'Anders Lind - en landbonde under Horndals bruk' Anders tog ut sina förnödenheter för sin familj från bruksmagasinet (t.ex. råg, korn, salt o. strömming). Allt noterades i en avräkningsbok gentemot hans lön, som då inte räckte till. - Barbro Vikström redogör 'Om Afwesta Crono-Bruk', ett kopparbruk verksamt 1636-1885.

AROSIANA. Västerås Släktforskarclubb.

Nr 1/08. Ett utförligt referat av föredrag 'När kyrkböcker inte finns' av Gunilla Didriksson. Hon redovisar 'boskapspengarna' (1620), 'kvarntullsskatten' (1625), 'mantalspenningen' (f.o.m. 1642), 'länsräkenskaperna' m.m. - Inge-Mar Widestig berättar om 'Emigrantforskning' och lämnar många tips på sökvägar i svenska och amerikanska källor.

DALFOLK. Dalarnas Släkt-, Hembygds- o. Emigrantforskarförening

Nr 4/07. Begreppet 'Dalmåleri' uppkom under 1920-30-talen och betecknar det folkliga dekormåleri som utvecklades i främst Leksand och Rättvik 1770-1870. Sune Björklöf anmäler det omfattande bokverket 'Dalmåleri. Dalmålarna - deras liv och verk'.

DISKULOGEN. Föreningen DIS

Nr 80 Mars 2008. Tema: DNA i släktforskning. Olof Cronberg och Ulf Frykman lämnar bred information om ärlighet, hur den kan spåras, beläggas och kanske förutsägas med hjälp av DNA-analys. - Bokanmälan av O. Cronberg: 'Doktor Carlanders sjukjournaler berättar om vardagslivet i Göteborg' av Gudrun Nyberg. Christofer Carlander levde 1759-1848. - 'Tre års utgrävningar i Varnhem skriver om Sveriges historia' säger Tore Nilsson. Fynden visar att Sverige började kristnas redan omkr. år 900, alltså före Olof Skötkonung. - Eva Dahlberg berättar om hur man med framgång söker på CD-skivan 'Sveriges dödbok 1947-2006'.

HALLANDSFARARES INFORMATION. Hallands Genealogiska Förening

Nr 79 Mars 08. Numret har tema sjöfart. Ett föredrag av Richard Bengtsson refereras: 'När strandridarna patrullerade kusten'. 22 st gränstullstationer längs halländska gränsen fanns redan på 1620-talet. Efter Halland blivit svenskt infördes Stora sjötullen för sjöfarten. På 1830-talet blev strandridarna (till häst) landets kustvakter mellan hamnstäderna. Uppgifter hittas i Generaltullstyrelsens arkiv i Riksarkivet. - 'Sjömanshus' inrättades på 1700-talet i landets stapelstäder. Från början en slags pensionskassa. När sjömannen mönstrade på erhöll han ett inskrivningsnummer av sjömanshuset. Han uppgav då även anhörigas namn! Sjömanshuset förde sjömansrullor efter fartygskaptenernas besättningsrapporter. Sjömanshusen (som mest 47 st) upphörde på 1960-talet. Arkiv förvaras i resp. landsarkiv.

*För ett Vackrare Hem ,
besök
vårt Konstgalleri*

GALLERI SCANDINAVIA

*Galleri Scandinavia, Berzeliigatan 14, Göteborg
Tel. 031 - 16 93 01*

Familjen Lindblom

**KGF-NYTT. Kronobergs Gen. Förening
(Småland)**

'När järnvägen kom till Småland. Järnvägar och stationssamhällen i Kronobergs län' berättas av Lennart Johansson. Södra stambanan genom länet och förbi Nässjö blev beslutad 1860 av riksdagen. Som följd av detta anlades en rad linjer ut mot kusterna på privat initiativ, ibland olönsamma, ibland med stor framgång. Vid knutpunkterna uppstod stationssamhällen, senare tätorter, av tekniska skäl belägna långt från socknens tidigare kyrkliga centrum. Nya yrken dyker upp i dessa samhällen, såsom entreprenörer, handelsmän, hantverkare och tjänstemän.
- En lång artikel för den järnvägsintresserade.

**MGF-NYTT. Midälva Gen. Förening
(Medelpad)**

Nr 1/08. Ett bra referat från föredrag av Henrik Mangs om Släktforskning på Finland: 'Finska rötter'.

**PLF-NYTT. Person- och Lokalhistoriskt
Forskarcentrum Oskarshamn**

Nr 84, Jan 08. 'Mor i Mjölkesosse' av Ulla Gustafsson handlar om en klok gumma Johanna Pehrsson (1829-1897) som var känd som läkekvinnor och botade såväl människor som husdjur med medicin och salvor. - Anders Thunberg berättar om vad orden 'gläk' och 'spikgädda' hade för innebörd.

SLÄKTDATA. Föreningen SLÄKTDATA

Nr 1/08. 'Intressant om vigda i Sandhult 1790-1936'. Gerd Röländer har registrerat vigda i Sandhult, Borås, och gjort statistik på t.ex. när man i livet gifte sig och månaden på året detta skedde, sysselsättning, yrken, namn mm. Om 'Herrhutismen' berättar Stefan Ingemarsson.

SLÄKTEN. Södra Västerbottens Släktf.

Nr 1/08. Henrik Mangs tipsar om källor och Internetadresser vid 'Släktforskning i Finland'.

SLÄKTHISTORISKT FORUM. Sveriges Släktforskarförbund

Nr 1/08. Förbundets tidning har nu ny redaktör Crister Lindström, som efterträder den avgående Hans Egeskog. - 'Onde tisdagen' är berättelsen om den 29 jan. 1850. Det var ett förskräckligt oväder med snöstorm och stark kyla. 200 människor frös ihjäl i Sverige under natten. Olyckan är väl dokumenterad. - Ted Rosvall fortsätter med Emigrantforskning - del 19: 'Amerikanska röstlängder'. Längderna från Chicago 1888, 1890 och 1892 har hittats och är nu digitaliserade i Ancestry.com - Barbro Nordlöf skriver om 'Forskning i sociala arkiv'. Här gäller 70 års sekretess (men inte om det som rör en själv). Barnavårdsmanna-akterna kan innehålla uppgifter om 'okända' faderskap. - Ted Rosvall är upprörd (med all rätt) över att 'Svensk folkbokföring gallras ut och förvaniskas'.

STRÖDDA ANNOTATIONER. Släktf.blad för Örebro län.

Nr 39 Febr. 08. 'Fem generationer smeder' har Ulla Karsberg-Carlsson, Järfälla, bland sina anor i Närke. - Håkan Karlsson, Karlskoga, berättar om 17 st 'Länsmän i Karlskoga' under 400 år.

TROLLHÄTTEBYGDENS SLÄKTFORSK.

Nr 1/08. Här anmäles en ny CD-skiva 'Väne härads renoverade domböcker år 1614-1676', renskriven av Tord Andåsen under en 5-årsperiod. Skivan kostar 300.- kr.

Nr 2/08. Lars Lindqvist skriver om 'Kungsgården och riddarborgen Aranäs', dess ursprung och historia. Aranäs heter numera Årnäs och ligger vid Väneren 2 mil sydväst om Mariestad. Känd genom böckerna om Arn av Jan Guillou.

VÄRMLANDS ANOR. Värmlands Släktforskarförening

Nr 1/08. Amnita Fredh berättar om 'Sundsjöfinnarna', vilket avser hennes finska anor i Sundsjön, Filipstads bergslag.. Anfader på

1600-talet är 'Lång-Christoffer' Jönsson, finsk nybyggare som anlade en hytta för järnframställning vid Finnhyttetjärn.

VÄSTGÖTAGENEALOGEN. Västgöta Genealogiska Förening

Nr 26 Dec 07. Lisbeth Svahn o. Inger Holmquist fortsätter sina utförliga ortbeskrivningar, denna gång 'Skövde - Sankta Elins stad'. Skövde fick stadsrättigheter redan på 1400-talet, och hade stor religiös betydelse som vallfartsort till sina kyrkor och kapell. Mycket senare satte järnvägen och regementet sin prägel på staden. - Samma författare berättar om ett stort bondeupplopp vid Binnebergs tingshus år 1710, då knektutskrivning skulle ske till kriget mot Danmark. Kronobefallningsmannen Warenberg slogs ihjäl och övriga myndighetspersoner flydde. Den efterföljande rättegången ledde till 8 dödsdomar.

Nr 1/08. Har som tema emigration och immigration. - Stieg-Erland Dagman skriver om 'Gustav Mellberg -från Habo till Wisconsin'. Gustav Svensson Mellberg (1812-1892) studerade i Uppsala, och utvandrade till Amerika 1843, arbetade hårt som farmare och odlade tobak. Blev kommunal förtroendeman. - Lisbeth Svahn-Inger Holmquist berättar om 'Emily Nonnen - immigrantflicka som blev porträttmålare och författarinna'. Hon var en av systerna Nonnen på Landeriet Liseberg. Född i London 1812, dog i Örgryte sn 1905. - Kerstin Olofsson har skrivit en utförlig biografi om 'Torparpojken från Getavad som blev guvernör i USA'. Hugo Aronson (1891-1978) föddes i ett soldattorp i S. Säms sn (P). Var dräng som 14-åring och senare kusk i Mölndal. Han utvandrade 1911 och arbetade sig fram som borttornsbyggare i oljebranschen, senare som farmare och känd som 'den galopperande svensken'. Han valdes 1944 till senator och blev 1953 guvernör i Montana.

Forska med GRS datorer - på Erik Dahlbergsgatan

Sveriges dödbok nr 4: 1947-2006

Emigranten 1&2-2001

EMIBAS 2005

Emigranten Populär 2006

Historiska stadskartor

41 Handskrifter 1339-1926

Släktdatas register

Svenska ortnamn

Kyrkobokshistorik

Göteborgs Gustavi Domkyrka 1669-71

DVD Kungsholmen, Stockholm

DVD Kugelberg

DVD Släkthistoriskt Forum 1982-2006 samt Genealogisk Ungdom 1977-1981

GENLINE och ANCESTRY (ring och boka tid, max 1 tim.vid köbildning)

Skånska dragoner, husarer o. infanterister

Sveriges befolkn. 1890, 1900, 1970, 1980

Svenskt Biografiskt Lexikon A-Rettig

Register Släkt och Hävd 1950-1999

Kungsholmen, Stockholm

Klara församling, Stockholm

Söder-skivan, Södermalm, Stockholm

Gamla stan under 750 år, Stockholm

Kullgrens stamträd

Smeder i Värmland och Dalsland

DVD Gamla stan

DVD Häradsekonomiska kartan

På GRS hemsida www.genealogi.se/grs/

kan man nu läsa några av de tidigare utgivna och uppskattade artiklarna

ATT SLÄKTFORSKA I GÖTEBORG

Del 1. Göteborgs indelning. Tryck.

Del 2. Kyrkobokföreningen i Göteborg.

Del 3. Göteborgsförsamlingarnas arkiv.

Del 4. Begravda i Göteborg.

Kvällsöppet på Erik Dahlbergsgatan

alla torsdagar under våren mellan kl. 16 - 19.

OBS. Obligatorisk föränmälan !

senast veckan innan till Sonja Rindby tel. 031-25 99 51

e-post sonja.rindby@telia.com

eller telefon till GRS 031-13 12 26 under exp.tid

GöteborgsRegionens Släktforskare

Bibliotek och Expedition

Erik Dahlbergsgatan 36 B, 411 26 Göteborg,

har öppet under våren t.o.m. den 15 maj 2008 och öppnar åter efter sommaruppehållet torsd. den 11 sept. 2008. Ordinarie tider är:

tisdagar kl 10.00 - 14.00

torsdagar kl 10.00 - 14.00 (då torsdagsgruppen har sin verksamhet)

samt **1 timma före varje föreningsmöte på Erik Dahlbergsgatan.**

Kvällsöppet: Se textrutan ovan.

Tel. 031-13 12 26

E-post: g.r.s@telia.com PlusGiro 24 23 85 -3

Hemsida:

www.genealogi.se/grs/