



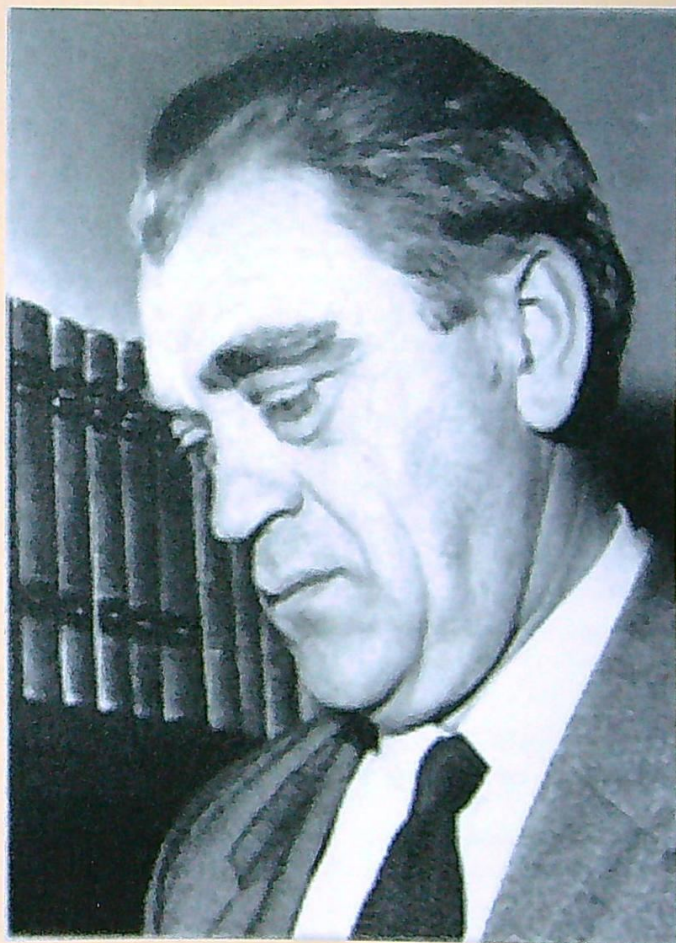
Västanbladet

GöteborgsRegionens Släktforskare

Årg 25

2008

Nr 4



VILHELM MOBERG, 1898-1973, en av Sveriges främsta författare, journalist och samhällsdebattör. Emigrantforskningens fader. Läs hans artikel om DIGERDÖDEN år 1350 på sid. 9.

Innehåll nr 4 - 2008

GRS kurser 2008-2009 sid 4
Från grannföreningarna 4

Per Clemensson

Släktforskar dagarna i Malmö 4
Peterspenningen 14
Landala. Album från ... Bokanmälan 28

Uttalande av Släktf. förbundet 7
Gbg:s adresskalender 1850-1899 8

Vilhelm Moberg

Svarta dödens skepp 9

Pär-Olov Odmer

Skatter och gamla uttryck 17

Per Liljeström

Vårän Kent pensioneras 21
Skeppare på Kattegatt. Bokanmälan 26

Sveriges gravbok 16
1734 års lag. Bygninga Balk 23
Konsulatarkiv 25
Folkräkningen 1930 29

Aina Nilsson

Släktforskare, usch 30

Beställningar 31
Namn åt de döda 31
Läsövning 32

Joel Holger

Landet runt 34

Forska med GRS datorer 36
Vallonskivan 36

Nästa nummer av Västanbladet
utkommer i febr. 2009.
Manusstopp den 2 jan.

ISSN - 1102 - 4453
Kopierad hos
Allmänna Kopieringsbyrån AB
Göteborg

GöteborgsRegionens Släktforskare

MEDLEMSFÖRENING I SVERIGES SLÄKTFORSKARFÖRBUND

Erik Dahlbergsgatan 36 B, 411 26 Göteborg
Tel. 031 - 13 12 26 (tisd. och torsd. 10-14)

Styrelse 2 0 0 8

- Ordf. Per Clemensson, 031 - 20 65 63
S. Vägen 79, 412 54 GÖTEBORG
per@clemensson.net
- V. ordf. Rolf Ekelund, 031 - 93 15 15
Lerdalavägen 69, 429 34 KULLAVIK
- Sekr. Joel Holger, 031 - 40 85 20,
Lilla Danska V. 2, 412 74 GÖTEBORG
karin.joel.holger@telia.com
- Kassör Ewert Arwidsson, 031 - 15 84 15
Eva Rodhes g. 10, 411 11 GÖTEBORG
trewetrans@telia.com
- Klubbm. Karin Holger, 031 - 40 85 20
Lilla Danska V. 2, 412 74 GÖTEBORG
karin.joel.holger@telia.com
- Övriga Georg Andersson, 031 - 26 27 11
Stora Skogsvägen 17, 433 70 Sävedalen
groeg@globalnet.net
Jan Forslund, 0300 -146 54, Nils Ebbes-
gårdsgatan 36, 434 36 KUNGSBACKA
janforslund@spray.se
Per Liljeström, 0302 - 131 91
Vänskapen 3 e, 443 34 LERUM
per-lilje@swipnet.se
Lars Olof Lööf, 070-5602840
Erik Dahlbergsg. 4, 41126 GÖTEBORG
larsolof.loof@kultur.goteborg.se
- Suppl. Inga Lill Berkhuisen, 0300 - 141 17
Rosengatan 36, 434 43 KUNGSBACKA
Sonja Rindby, 031 - 25 99 51, Munke-
bäcksgatan 23 E, 416 53 GÖTEBORG
sonja.rindby@telia.com

Västanbladet

Redaktionskommitté:

Per Clemensson, Joel Holger och Per Liljeström.
Västanbladet ingår i medlemsavgiften 150.- kr/år
(familjemedlem 50.- kr)
och utkommer årligen med fyra nummer.



GöteborgsRegionens
Släktforskare

vi möts



HÖSTEN 2008

Lördag den 8 nov. Arkivens Dag Frölunda Kulturhus kl. 11.00-15.00

Ett arrangemang med bl. a. DIS-Väst, GöteborgsRegionens Släktforskare, EmiWeb, Studieförbundet Vuxenskolan, Stadsbiblioteket, Landsarkivet, Hembygdsföreningar m.fl.

- Hjälp till släktforskare och intressanta föredrag - Ingen anmälan eller avgift -

Kl. 11.15-11.30	DIS-Väst hälsar välkommen
11.45-12.15	Genline, presentation kyrkböcker på nätet.
12.30-13.00	Arkiv Digital, presentation av kyrkböcker m.m.
13.15-13.45	EmiWeb, Per Clemensson presenterar databasen.
14.00-15.00	Landsarkivet: "Fester i Göteborg genom tiderna". Kåseri av Ulf Andersson och Bo E. Björkström.

Söndag den 9 nov. Öppet Hus i GRS lokaler kl. 10.00-14.00.

Erik Dahlbergsgatan 36 B.

Se vårt bibliotek, samlingar av antavlor och klipp. CD-skivor mm i datorerna.

Frågestund och släktforskarakut med Per Clemensson kl. 11.00.

- Kaffeservering - **VÄLKOMNA!** - Ingen anmälan eller avgift -

Måndag den 24 nov. kl. 18.30. Ordinarie HÖSTMÖTE med val av funktionärer, beslut om budget och medlemsavgift år 2009.

Lokal Erik Dahlbergsgatan 36 B. Efter mötet

Kåseri av Gudrun Nyberg om dr Christofer Carlanders journaler.

- Kaffeservering - **ANMÄLAN** senast torsdagen innan - Avgift 50.- kr -

A N M Ä L A N i så god tid som möjligt till Karin Holger tel. 031 - 40 85 20.

Entrén till samlingslokalen på Erik Dahlbergsgatan sker genom G R S egen lokal, vilken måste låsas under själva föreningsmötena.

Kom således i god tid.

Vi har öppet 1 timma före mötet! Samlingslokalen rymmer 40 pers.

Mycket välkomna!

➡ Event. återbud måste anmälas ➡

SLÄKTFORSKNING

Vill du lära känna dina förfäder ?

Vill du ha en lärarik och spännande hobby ?

Tag i så fall kontakt med

GÖTEBORGSREGIONENS SLÄKTFORSKARE

tel. 031-206563, 0705-206564 med telesvar

Kursprogram 2008 och 2009

- | | | |
|------------------------------|------------------|--------------|
| - Börja släktforska. | För nybörjare | 1 X 3 timmar |
| - Släktforska steg för steg. | För nybörjare | 7 X 3 timmar |
| - Släktforska vidare. | För fortsättare | 5 X 3 timmar |
| - Emigrantforska. | För intresserade | 5 X 3 timmar |
| - Handskriftsläsning. | För alla | 5 X 3 timmar |

Högst 10 deltagare per kurs. Kurslitteratur och -material ingår.

Lokal: Erik Dahlbergsgatan 36 B.

Tid: dag- eller kvällstid enl överenskommelse

Pris 100:- kr per gång. För icke medlem tillkommer medlemsavgiften i GRS 150.- kr.

Huvudlärare: Föreningens ordförande Per Clemensson,
författare till kursböckerna Släktforska steg för steg, Släktforska vidare,
Emigrantforska steg för steg, Hembygdsforska, 41 Handskrifter (CD).

Anmäl ditt intresse per telefon och boka kurs enligt ovan.

Från grannföreningarna i regionen

DIS-Väst Höstmöte i Skansen Westgötha Leijon i Göteborg.

Lördag 22 nov. kl. 11.00-15.00. Kruthusgatan 17, Göteborg

1. Götiska Förbundet visar fästningen / Skansen.
2. Göteborgs Byggarkiv presenterar sina nya Internet-tjänster.
3. Charlotte Börjesson - Gör en utställning för släkten !

Anmälan: För att beställa kaffe , fralla mm, som serveras till självkostnadspris, var god och sänd en föransökan till Christer Lindskog dis.christer@tele2.se eller Lars Westerstrom lars.westerstrom@swipnet.se tel. 0708-86 06 77.

Mer information, färdbeskrivning o.d. på hemsidan www.dis-vast.o.se.

Hallands Släktforskarförening. Anbyttardag i Kungsbacka.

Lördag 22 nov. kl. 11.00-15.00. Västergatan 17, Kungsbacka.

Kent Andersson kåserar.

Anmälan till tel. 035-12 82 72 senast 12 nov.

Frölunda Kulturhus GAMLA JULSEDER tisdag 9 december kl. 15.00.

Kent Andersson kåserar kring gamla julseder. Luciatåg. Biljettpris 40.- kr.

Givande samarbete under Släktforskar dagarna i Malmö

Den 30-31 augusti 2008 deltog GRS i Släktforskar dagarna i Malmö, som var ett mycket väl genomfört arrangemang. Här samlades hela släktforskar-Sverige för att visa sin verksamhet och sina produkter.

Vi ställde ut tillsammans med Göteborgs-Emigranten, Emigrantregistret i Karlstad och Emigrantinstitutet i Växjö under det gemensamma rubriken EmiWeb, som är namnet på en ideell förening, som bildats i syfte att utveckla, driva och tillhandahålla databasen Emi Web för emigrant- och immigrantforskning (se artikel i föregående nummer av Västanbladet). Utställningslokalerna var utmärkta och tillströmningen av besökare var stor. Under dagarna presenterades ett omfattande föredragsprogram delvis kring ämnet försvenskningen av de skånska landskapen. I samband med dagarna hölls ordförande-konferens och redaktörsmöte.

Riksstämman

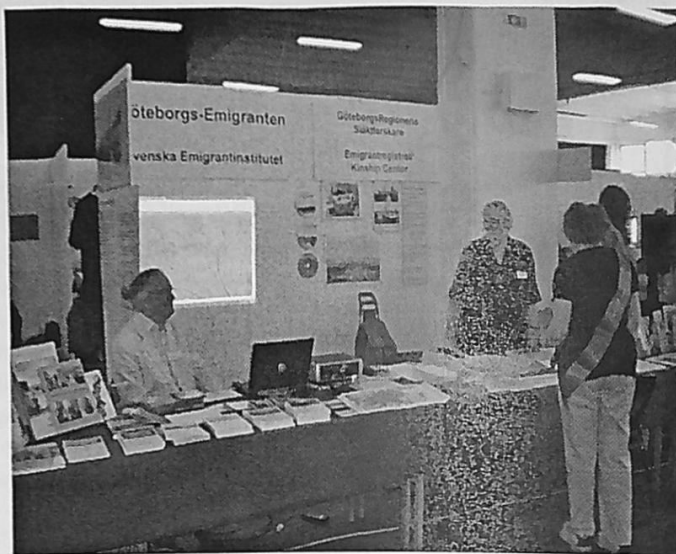
På lördagen avhölls Sveriges Släktforskarförbunds årsmöte, vid vilket företogs nyval av styrelsen. Under det gångna året hade inom rörelsen förbundets ekonomi diskuterats och redovisningen hade ifrågasatts. Denna diskussion utmynnade på årsmötet i en rad frågor och svar. Trots vissa tveksamheter godkändes styrelsens förvaltning med vissa reservationer och den nya styrelsen ålades sparsamhet och en högre grad av information till medlemmarna om ekonomin och vidtagna åtgärder. Nils Marelius från Uddevalla motionerade bl a kring redovisningen av personregistreringen av släktforskningshandlingar och framställningen av en personlängd på papper, vilka samtliga motioner sändes vidare till styrelsen för utredning. Vidare beslöts att föreningarnas avgift till förbundet skulle höjas från 9:- kr till 12:- kr per medlem.

Ordförande Ted Rosvall hade efter 8 år ställt sin plats till förfogande. Hans ordförandetid har varit i många avseenden stormig och fylld av initiativ på gott och ont. Ibland har man fått intrycket att föreningarna har varit till för förbundet och inte tvärtom. Ny ordförande blev Barbro Stålheim från Stigtomta. Efter votering valdes valberedningens kandidater Anna-Lena Andersson, Anna-Karin Westerlund, Björn Jönsson, Gunila Didriksson, Birgitta Lahrm och vår kassör i GRS Ewert Arwidsson (på 1 år).

Vi gratulerar Ewert till invalet i förbundets styrelse, där han anförtröts frågor kring marknadsföring, vilka kommer att beröra bl a bokhandeln och dess verksamhet. Vi kan vara säkra på att Ewert kommer att noga bevaka förbundets ekonomi och det känns tryggt.

På grund av nomineringen av Håkan Skogsjö (en gång göteborgare och ordförande i Genealogisk Ungdom) blev omröstningen sluten; oturligt nog tillhörde han inte valbe-

LarsOlof Lööf och
Inger Clemensson
står till tjänst i vår
monter.
Foto Ewert Arwidsson.



redningens förslag, vilket i varje fall 33 föreningar hade önskat sig. Låt oss komma ihåg Håkan till nästa val.

Övriga ledamöter av styrelsen, vilkas mandat inte hade gått ut, är följande: Lars Sundell, Ingrid Månsson-Lagergren, Siv Bergman, Karl-Ingvar Ångström.

Årets stämma antog som avslutning ett uttalande om bevarandet av folkbokföringen, se nästa sida !

Nästa års förbundsstämma skall hållas i Falköping och GRS ämnar anordna en bussresa dit för föreningens medlemmar lördagen den 22 augusti 2009.

Släkthistoriskt forum.

Enligt rapport från Ewert har förbundets tidskrift, som utkommer 5 gånger per år, gått ner i antal prenumerationer, vilket är beklagligt med tanke på tidningens gedigna innehåll. Nr 4 innehåller artiklar om En okänd Bernadotte, Spanska sjukan 1918, Eisfeldt en familj med cirkustraditioner, De vita bussarna, Bokrescensioner, Radannonser, Debatt, Förbundsnytt. Ni som inte har tidningen skynda att prenumerera 210:- kr per år, beställs på telefon 08 - 440 75 50 eller tidningen@genealogi.se

Tack till våra myndigheter

Efter att ha hänvänt oss till våra kommunala myndigheter och förklarat vår ekonomiska situation efter de neddragningar som skett under de senaste åren, har vi bemötts med stor förståelse. Stadsdelsförvaltningen Centrum har möjliggjort en upprustning av våra lokaler och dessutom bidragit till att möjliggöra vårt reseprogram. Vidare har Idotts- och föreningsförvaltningen bidragit med stöd till lokalhyran. Vi tackar varmt för dessa tillskott till stärkande av vår ekonomi.

Per Clemensson

Till Skatteverket
Finansdepartementet
Kulturdepartementet
Riksarkivet

Uttalande från Sveriges Släktforskarförbunds Riksstämma 30/8 2008

Den moderna folkbokföringen är ett väl fungerande arbetsredskap för myndighetsutövning och för olika samhällsfunktioner. Som en framtida källa för forskning har den däremot betydande brister, både när det gäller vilka uppgifter som sparas och beträffande den digitala informationens långsiktiga hållbarhet. Folkbokföringen är den enskilt viktigaste informationskällan på individnivå, och måste därför säkras för framtiden. Bevarandeperspektivet kring denna unika information får inte handla om 10 eller 20 år, utan om hundratals. Med tanke på datahaverier, sabotage, krigstillstånd, virusattacker, politiska trender, organisations- och förvaltningsförändringar etc. måste det finnas kontinuerligt gjorda kopior av databasen, tryggt arkiverade och förvarade, så att den dag katastrofen är framme en rekonstruktion kan ske. Den svenska släktforskarrörelsen ser med oro på utvecklingen och föreslår:

att Skatteverket snarast ta fram en plan för kontinuerlig kopiering/arkivering av den totala databasen, med möjlighet att rekonstruera förlorad information.

att de underlag i form av attester och avier som utgör grunden för folkbokföringen inte gallras efter 10 år utan bevaras, eventuellt digitaliseras, för framtiden. Eftersom det på dessa attester finns unik information, bl.a. om födelse- vigsel- och dödsort, som inte förs in i systemet, går sådan information idag förlorad.

att Folkbokföringen i framtiden på ett mer stringent sätt hanterar geografiska begrepp. Det måste i folkbokföringen vara möjligt att avgöra VAR en människa är född, gift och död, inte bara när.

att det i den moderna Folkbokföringen måste vara möjligt att i någon form av geografiskt förd längd kunna se vilka som varit bosatta på en viss fastighet/lägenhet vid en viss tidpunkt. Avsaknaden av en sådan längd innebär ett brott mot en flerhundraårig tradition av husförhörslängder, församlingsböcker och mantalslängder, unik för vårt land och ett oerhört värdefullt redskap för såväl myndighetsutövning som personhistorisk forskning.

att Folkbokföringen snarast överger Svenska Kyrkans församlingsindelning, som efter kyrkans skiljande från staten inte längre är relevant och som p.g.a. alla församlingssammanslagningar inte är användbar, samt återgår till att registrera befolkningen med utgångspunkt från sockenbegreppet.

att företrädare för Släkt- och Hembygdsforskarrörelserna, vilka representerar en stor och viktig nyttjargrupp, inbjudes att delta i utredningar och referensgrupper kring folkbokföringen.

Malmö den 30 augusti 2008
Sveriges Släktforskarförbund

★★
 ★ **Stöd GRS föreningsverksamhet** ★
 ★ **och beställ snarast** ★
 ★ ★
 ★ **Enjoy Bonusguiden med Bonus Shopping** ★
 ★ **(f.d. Entertainment)** ★
 ★ Mängder av populära rabatter inom restaurang-, rese-, hotell-, teater-, ★
 ★ sport-, detaljhandels- och fritidsbranscherna. ★
 ★ Pris 395.- kr. Rabatterna gäller t.o.m. november 2009. ★
 ★ - Beställes hos Jan Forslund, tel. 0300-146 54 ★
 ★ ★
 ★ **BingoLottos Julkalender 2008** ★
 ★ med 24 luckor och chans till fina vinster varje gång, bl.a. Miljonvinst och ★
 ★ 10 Volvo-bilar! ★
 ★ Pris 50.- kr. - Beställes hos Jan Forslund, tel. 0300-146 54 ★
 ★ ★
 ★ **SverigeLotten** ★
 ★ Skraplott, tre lika belopp ger vinst! ★
 ★ Pris 25.- kr. - Säljes i samband med föreningsmöten. ★
 ★ ★
 ★ **Allt hämtas/köpes i GRS föreningslokal vid ord. öppettider eller möten.** ★
 ★ ★
 ★ ★
 ★★

Göteborgs adresskalendrar 1850 - 1899 på Internet

Nu finns 37 stycken adress- och industrikalendrar för Göteborg mellan åren
 1850-1899 tillgängliga att ladda ner gratis på www.goteborg.se
 Klicka på Bygga & Bo / Bygga / Byggarkiv samt till höger under Tjänster Byggar-
 kiv: Arkivet / Göteborgs adress- och industrikalendrar.

Kalenderböckerna finns sedan gammalt på Landsarkivet i Forskarsalen, men nu
 kan man läsa t o m 1899 på Internet. Kalendrarna är fritextsökbara.
 För åren därefter t o m 1947 gäller fortfarande böckerna.

Kalendrarna på Internet är ett bra supplement till olika äldre göteborgskartor
 (vilka även finns på sajten) då de har mycket olika typer av information, t ex gö-
 teborgarnas namn och adresser samt näringsidkares annonser och adresser.
 Varje kalender innehåller också olika kuriosita om Göteborg, såsom hur mycket
 det t ex kostade att åka droska i slutet av 1800-talet. För åren 1941 t.o.m. 1996
 finns på Landsarkivet även Blå boken med liknande innehåll.

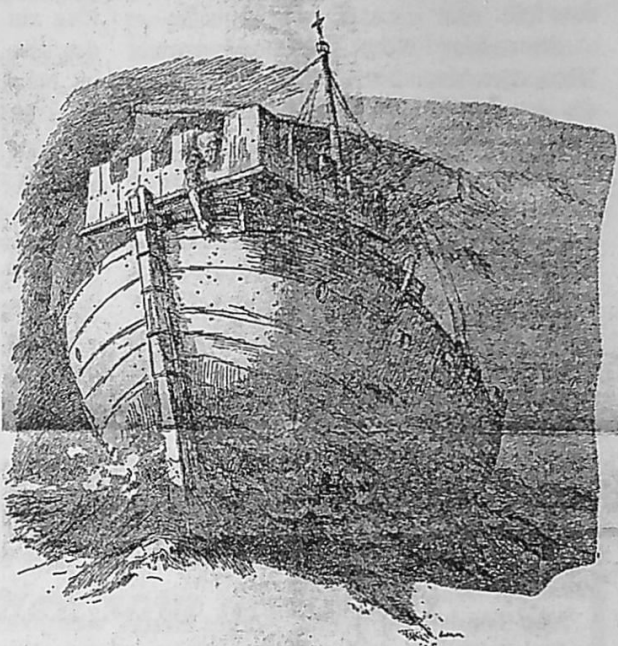
SVARTA DÖDENS SKEPP

av Vilhelm Moberg.

Artikeln var införd i Dagens Nyheter den 29 Aug. 1965. Den får ses mot bakgrunden av det då rådande 'kalla kriget', stormakternas provsprängningar av atom- och vätebomber och t ex Kubakrisen 1962. - Västanbladets tillstånd har erhållits av Eva Moberg.

Artikelrubriken kunde vara en utmärkt titel på en rövarroman - eller rättare: sjörövarroman. Men det finns full täckning för den i en historisk tilldragelse, en historisk verklighet: den avser en händelse i Nordens historia som fick så vittgående följder att vad som inträffade den 9 april 1940 (*Tysklands ockupation av Danmark/Norge*) krymper i betydelse vid en jämförelse.

En dag i augusti månad år 1349 drev ett redlöst skepp in i Bergens hamn. Farkosten kom väster ifrån, sannolikt från England, möjligen från Flandern. Skeppet kunde på långt håll igenkännas av sakkunniga ögon som ett av Hansans lastfartyg, en kogg; koggen var vid denna tid hanseaternas vanliga skeppstyp. Bergensarna tog hand om det red- och herrelösa fartyget. Ingen enda levande varelse kunde upptäckas ombord - man hittade endast människolik. Koggens besättning hade dött till sista man. Men farkostens last, som bestod av tyger, var välbehållen. Bergensarna lossade lasten och förde den i hamn, varefter de sänkte skeppet och lät den döda besättningen följa



med i djupet.

Redan samma dag insjuknade några av de män som hade varit ombord på koggen, och de avled efter endast några timmar. Det var inledningen till den största folkdöd som är känd i Norges och Sveriges historia.

På grundval av den till Rom utbetalda peterspenningen - det utgick en penning från varje hushåll - har en norsk historiker, Ernst Sars, beräknat folkmängden inom Bergens biskopsdöme år 1349 till cirka 100 000 personer. Ett par år senare hade antalet dylika pennningar minskats så kraftigt att de motsvarade en folkmängd av högst 60 000 personer. Enbart inom Bergens stift skulle således omkring 40 000 människor ha fallit offer för den sjukdom som det hanseatiska

fartyget medförde i sin last.

På detta sätt kom den pest som av samtiden benämndes "Världshärjaren" till Norden: "Medeltidens mörka midnattstimma" - uttrycket är Grimbergs - hade slagit för dess folk.

Pesten blev i Norge känd under namnet "Den store Manndauen", i Danmark kallades den för "Den sorte död", medan den i Sverige erhöll beteckningen "Digerdöden". Sistnämnda namn kan dock inte återfinnas på något ställe i samtida svenska källor. I 1300-talets uppteckningar här i landet talas det endast om "den stora dödhen" och "braadödha" (bråddöden) eller också brukades de latinska benämningarna "Magna mortalitas" och "Grandis pestilentia". Uttrycket "Digerdöden" hittar vi först hos Olaus Petri i hans svenska historia från 1500-talets mitt; varifrån han har tagit det vet man inte.

Att Bergen blev den första plats i Norden som drabbades av Svarta Döden var inte något verk av slumpen.

Näst Tönsberg är Bergen Norges äldsta stad - grundlagd omkring 1070 - och den var på 1300-talet den viktigaste sjöfarts- och handelsstaden i de under kung Magnus Eriksson förenade rikena Sverige - Norge. Den var centrum för hanseaternas verksamhet i de båda länderna. Hansan - detta medeltidens sällsamma exempel på privat företagsamhet, en koncern eller ett aktiebolag av Förenade Rederier med egen krigsmakt! - hade ett av sina huvudkontor i Bergen och behärskade handeln på platsen. Bergen hade livligare förbindelser med utlandet än någon annan ort i Norge och Sverige. Genom sitt läge som den västligaste hamnen och sina kontakter över havet under en tid då vattnen förenade länderna och fasta landet åtskilde dem, var

staden förutbestämd som inkörspport för "Världshärjaren" till den skandinaviska halvön.

I sina centrala delar, kring den så kallade Tyskebyggen, bevarar Bergen ännu idag sin prägel från hansatiden. Och för den som fångas av historien är staden en av Nordens mest givande studieplatser. Mariakirken, Skipshuset, Det midlertidige Bryggemuseum och Hanseatisk Museum berättar mycket om stadens förflutna, liksom de gamla kvarteren som helt avviker från annan äldre nordisk stadsbebyggelse: Man tror sig förflyttad till någon av de allra äldsta av Tysklands städer. Bergen har en stark och säregen utstrålning från längesedan gångna sekler - Bergen formligen doftar medeltid!

I stadens sjöfartsmuseum har jag nyss sett Svarta Dödens skepp - det vill säga en modell av den medeltida fartygstyp som seglade över pesten till Norden: en hanskogg. Under modellen anges skeppets dimensioner: längd 24 meter, bredd 8 meter, djupgående 2,8 meter. Det är riggat med stormast, foc och mesanmast. Fartygets bredd är anmärkningsvärd i förhållande till längden - en tredjedel av denna. Svarta Dödens skepp var en klumpig, nästan prämlignande farkost, icke något effektivt flytetyg, alltså, sannerligen ingen snabbseglare. Om Columbus hade seglat hanskoggar i stället för karaveller, så hade upptäckten av Nya världen troligen fördröjts med ytterligare några veckor. Men 1300-talets människor hade gott om tid, de blev inte hysteriska under långsamma färder - de led inte av det fartens vanvett som skulle drabba deras sentida avkomlingar på 1900-talet. Och för hanseaterna tjänade koggen väl sitt ändamål: den var en för sin

tid förträfflig lastbåt, i lastrummet kunde åtskilliga ton varor stuvas in. Någon större besättning krävde fartyget inte heller: sjöfartshistoriker har uppgett för mig att en kogg av ovan angiven storlek torde ha haft högst ett tiotal man ombord.

I samtida dokument föreligger ytterst knapphändiga uppgifter om pestskeppets ankomst till Bergen. Den enda egentliga källan är en isländsk annalnotis från år 1360, vars huvudsakliga innehåll jag återgivit ovan och som historikerna anser tillförlitlig. I verk som behandlar Bergens historia under medeltiden söker man förgäves detaljer om den ödesdigra händelsen, utöver dem som de isländska annalerna har lämnat. Saknaden av samtida uppteckningar är märklig. Man tycker att en folkdöd utan motstycke i staden, som för lång tid framåt måste ha hämmat dess utveckling, skulle ha efterlämnat flera dokumen-

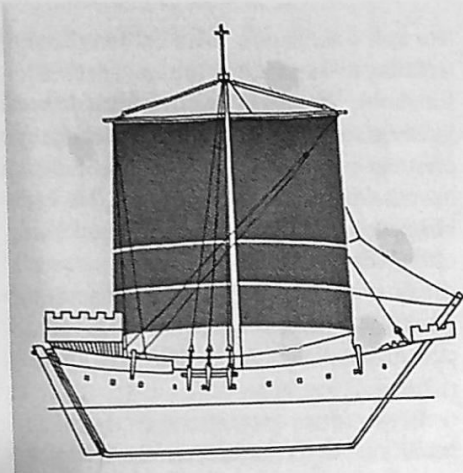
tära spår i skrifterna. Men bristen på uppteckningar kanske har en mycket enkel förklaring: det fanns inga överlevande som kunde göra dem ! Kretsen av skrivkunniga personer var ytterst begränsad och bestod huvudsakligen av kyrkans män. Nu blev biskopen i Bergen en av pestens första offer, och han följdes i döden av större delen av stiftets prästerskap. Genom sin tjänst kom prästerna i nära beröring med de pestsjuka och utsatte sig för större smittorisk än folk i gemen.

Bergensarnas mottagande av pestskeppet är i ett avseende oförklarlig. Redan år 1347 inträngde Svarta Döden från Asien i södra Europa - över Krimhalvön - och i augusti 1349 hade den härjat världsdelen under två hela år. Redan i augusti 1348 kom the Black Death till England, till hamnstaden Melcombe i Devonshire. Den spred sig snabbt över landet; England blev

Välkommen som medlem i
SVERIGEKONTAKT
och dess lokalförening i Göteborg

- * *du får resa i vårt och främmande land*
- * *du får lyssna till trevliga föredrag*
- * *du får vara med och stötta svenska språket och svensk kultur i utlandet*
- * *du får uppleva trevlig gemenskap*
- * *du får vår tidning 4 ggr per år*

Betala in din medlemsavgift 150:- kr på plusgiro 40580-3
Informera dig på hemsidan www.sverigekontakt.se



*Kogg från 1300-talet enl. B.Landström.
Segelarea ca 185 kvm.*

ett av de hårdast hemsökta länderna i Europa med offer som uppskattades till närmare två miljoner liv.

Nu seglade fartyg från Bergen ständigt på engelska hamnar, varför rykten om den förfärande sjukdomens framfart i England säkerligen hade nått staden. Folket i Bergen borde ha blivit varnat och varskott för faran. I flera länder på kontinenten uppsattes vid gränserna beväpnad vakt mot pesten, som avisade flyktingar, och i hamnstäderna fick inte misstänkta fartyg angöra kajerna. Det hände att man mötte främmande skepp med eldpilar och sköt dem i brand. Men i Bergens hamn tycks man helt omissstänksamt ha tagit hand om Svarta Dödens skepp och lossat dess last i vanlig ordning. Men sedan fartyget befunnits redlöst och drivande med en död besättning borde, mänskligt att döma, reaktionen ha varit en överväldigande skräck som utslöt annan befattning med det än den som fordrades för att skyndsamt sänka det i havets djup.

Ansågs koggens last så värdefull att man

för dess skull tog riskerna av pestsmitta och död? I så fall skulle det inte vara första gången i världshistorien som vinst- och habegär förmörkat människors förnuft. Men sannolikt insåg man inte hur farlig sjukdomen var, hur smittsam den var.

Om vi alltså vet mycket litet med säkerhet om händelsen i Bergen denna augustidag för 616 år sedan, så vet vi betydligt mera om dess följder för folken i Norge och Sverige.

Den snabbhet varmed Svarta Döden Dgrep omkring sig måste, mot bakgrunden av medeltidens primitiva kommunikationsmedel, betecknas som fantastisk. Före årets slut 1349 omtalas den från Halland, som ju vid denna tid temporärt tillhörde Sverige. Och redan i oktober månad samma år, endast två månader efter pestens ankomst till Bergen, alarmerade Magnus Eriksson sitt folk om den annalkande Världshjärjaren. Från Lödöse utsände han ett varningsbrev - i första hand riktat till invånarna i Linköpings stift - om "den stoorra plagha" som Herren Gud "almenelika kastat a verldene med braadödha" - naturligtvis som ett straff för människornas synder. Kungen uppmanade folket att fasta, att flitigt gå i kyrkan och att ge rikligt med allmosor åt de fattiga - den katolska kyrkans recept mot pesten i alla länder.

1350 blev så Svarta Dödens år i Sverige. Vi kan följa pestens vägar genom landet om vi följer kungen på hans resor: han var på ständigt flyende fot undan sjukdomen. Han tycks inte ha litat helt på de skyddsmedel som han själv hade anvisat åt folket.

Hur många offer krävde historiens största pestkatastrof i Sverige och Norge?

Svaret på den frågan kan ju historieforskningen endast lämna i approximativa

siffror. Någon folkbokföring fanns inte i Norden under medeltiden. De forskare som sökt få fram skillnaden i befolkningsantal mellan åren före och efter den stora pesten har i huvudsak använt sig av peterspenningen, men denna utkrävdes inte av individen, utan av hushållen. Och om de medeltida hushållens genomsnittliga storlek kan man endast komma fram till hypotetiska siffror.

Här skall bara ges det svar som jag funnit sannolikast.

En nutida forskare i ämnet (Adolf Schück: "Ur Sveriges medeltida befolkningshistoria", 1938) anser att Sverige före Digerdöden hade cirka 650 000 invånare innanför sina dåtida gränser. Men han får fram ungefär samma siffra vid beräkningen av landets invånarantal vid medeltidens slut: År 1520 skulle det ha varit lägst 615 000 och högst 700 000 personer.

Skulle alltså folkförlusten genom Digerdöden ha varit så stor att 170 år måste förflyta innan den var helt ersatt? Men man måste också räkna med att senmedeltidens oupphörliga, blodiga krig hämmade befolkningstillväxten. Nu blev Gustav Vasas regering - fränsett inrikes oroligheter - helt fredlig, och som en följd därav ökade, enligt Heckscher, landets befolkning så att den på 1560-talet uppgick till 750 000. Sverige hade dock ännu vid slutet av Gustav Vasas tid ett gott stycke kvar till det invånarantal som enbart landskapet Skåne kan redovisa i dag !

Det finns gamla uppgifter - bland annat just från Gustav Vasa - att Sverige genom Digerdöden förlorade två tredjedelar av sin befolkning. Senare tids forskare har övertygande påvisat överdrifterna i dem. Nyare undersökningar har reducerat antalet pestoffer. Flera historiker stannar

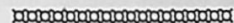
vid en siffra av 225 000 - 250 000, vilken förefaller plausibel.

I Norge, som på 1300-talet skulle haft cirka 400 000 invånare gick Den store Manndauen så gruvligt fram att den anses ha tagit med sig mer än hälften av folket. Och minnet av katastrofen har bevarats levande hos norrmännen på ett helt annat sätt än hos svenskarna, bland annat i det väldiga antalet Manndauensägner som finns i tryck på norska - jag har läst bortåt 200 stycken. Någon svensk motsvarighet till dem finns inte. Men även i Norge har moderna historiker reserverat sig mot äldre döds-siffror och framdragit andra orsaker än pesten till den väldiga folkminskningen i landet på 1300-talet. 150 000 döda av 400 000 norrmän är den siffra som förefaller mest sannolik. Hur långt fram i tiden Manndauens härjningar sträckte sig framgår av uppgifter ur bevarade jordeböcker: ännu år 1500, 150 år efteråt, låg 6 000 norska bondgårdar öde.

1300-talets Sverige och Norge var folkfattiga länder. Kung Magnus regerade över två stora riken, till sin utsträckning i runda tal 775 000 kvkm, men hade före pesten endast något över en miljon undersåtar. Och det redlösa skeppet som strandade i Bergen i augusti 1349 torde ha medfört döden åt mer än en tredjedel av dem, cirka 400 000 människor.

Svarta Dödens skörd i hela Europa var 25 miljoner liv eller en fjärdedel av världsdelen invånare. Hemsökelsen kan endast jämföras med den som i dag skulle åtfölja ett kärnvapenkrig. Jag kan känna det som om Världshärjaren och vätebomben vore samtida företeelser, fast det ligger 600 år mellan dem.

Så blir Svarta Dödens tid skrämmande aktuell.



Digerdöden i Sverige och peterspenningen

av Per Clemensson

1958 hade jag uppe en uppsats för professor Erik Lönnroth på proseminariet i historia vid Göteborgs Universitet under titeln *Digerdöden i Sverige. En studie över dess uppträdande och inverkan på folkmängden*. I denna ingick en redogörelse för uppbörderna av den svenska peterspenningen, som utgjorde det enda från den tiden bevarade urkundsmaterialet, som eventuellt skulle kunna användas statistiskt för att mäta folkmängden.

I England instiftades denna skatt till påven redan på 700-talet. Skatten skulle utgå med en penning per familj till stöd för engelska pilgrimer i Rom. I Danmark infördes den i slutet på 1000-talet och i Sverige var peterspenningen införd vid tiden för påve Anastasius IV:s bullor till de svenska biskoparna 1154. Enligt dessa ålåg det biskoparna att inkräva skatten med prostar och kyrkoherdar som mellanhänder. Medlen erlades troligen på en bestämd dag till kyrkoherdarna och inlevererades till påvestolen genom särskilda uppbördsmän och det är genom deras räkenskaper som vi känner till summornas storlek. Vid reformationen förvandlades peterspenningen till en statlig skatt.

För den här aktuella tiden vid digerdöden i mitten av 1300-talet, kan man genom Johannes Guilabertis uppbörd i Sverige 1333-1350 och 1351-1353 fastställa vissa omständigheter rörande peterspenningen. Den

redovisas för Uppsala, Linköping, Skara, Strängnäs, Västerås och Växjö stift. Undantag göres för Åbo stift och de norrländska landskapen.

En annan fråga är: vilka erlade skatten? Enligt ärkebiskopen Hemming uppges att de som brukar och sår sina åkrar under året ge och bidra detta år för sig och hela sin familj med en penning. Det var alltså endast den jordbrukande befolkningen som bidrog till skatten, undantagna var den lägre lantbefolkningen, det andliga och världsliga frälset och stadsbefolkningen.

På grund av konkurrerande helgonskatter och andra förhållanden utgick peterspenningen med varierande belopp i de olika stiftet. Med utgångspunkt från inkomstuppgifterna har Oscar Montelius och Hans Hildebrand beräknat Sveriges folkmängd. För Uppland och Gästrikland beräknas de skattebetalandes antal vara 10.464. Enligt Hildebrands sammanställning ser hela dåvarande Sveriges befolkning ut som följer:

År 1322: 570.060 personer
1350: 746.400
1353: 455.430

Siffrorna överensstämmer väl med Hans Forsells räkning av befolkningen år 1560: 605.000 personer.

Lönnroth underkänner årssummorna för stiftet som beräkning av Sveriges medeltida

befolkning. Framför allt framhåller Lönnroth att frånvaron av uppgifter för stora befolkningsgrupper och de jämna stiftavgifterna minskar tilltron till peterspenningssiffrorna.

Även om uppgifterna om peterspenning-uppbörden inte kan användas för uträkning av befolkningssiffran per stift anser Montelius att man genom en jämförelse mellan Guilabertis redovisningar efter sina besök i landet år 1351 och 1354 kan iakttaga en avsevärd nedgång i befolkningen.

Uppburna mark i medeltal per år:

	År 1349	1351
Uppsala stift	55	28
Linköpings stift	69	43
Skara stift	40	20
Strängnäs stift	34	20
Västerås stift	17	12
Växjö stift	7	6

Hela riket 220 127 mark

Dessa siffror speglar folkmängdens förändring menar Montelius, och han anser att man därför är berättigad att sätta minskningen i peterspenning i relation till folkminskningen.

Minskningen av peterspenningen år 1351 beror naturligtvis till stor del på digerdöden, men även andra omständigheter kan ha spelat in, som t ex vakanser bland uppborrdmännen till följd av pesten. Möjligen skulle man av uppbörden kunna dra slutsatsen att Sverige drabbades hårt av pesten och att Uppsala, Linköpings och Skara stift utsattes hårdast av farsoten.

Antikvariat
Genealogica

Köper & Säljer

böcker för släktforskare & personhistoriker

Beställ katalog

E-post: katalog@genealogica.com

Telefon: 070 - 666 02 20

eller ta en titt online

www.genealogica.com

Litteratur:

Nils Ahnlund: I den stora folkminskningens spår. 1943

Matts Bergmark: Från pest till polio..1957

Yngve Brilioth: Den påfliga beskattningen af Sverige intill den stora schismen.1915

Gottfrid Carlsson: Den påfliga beskattningen av Sverige. 1918

Dick Harrison: Stora Döden 2000

Hans Hildebrand: Sveriges medeltid. 1879.

Erik Lönnroth: Statsmakt och statsfinans. 1940

Oscar Montelius: Sveriges skattskyldighet under Rom . 1870

Alf Åberg: Digerdöden. 1963

SKATTER och GAMLA UTTRYCK

sammanställda av Pär-Olov Odmer.

Forts. från föregående nummer.



Sveriges Gravbok

är ett projekt genom Sveriges Släktforskarförbund som på CD skall samla Sveriges gravvårdar och gravsatta i ett gemensamt register. Kyrkogårdsförvaltningarna har tillskrivits om att skicka in sina databaser. Reaktionen från församlingarna har varit övervägande positiv.

Till registret skall fogas kartor över kyrkogårdarna. Registret skall innehålla begravda från 1800- och 1900-talen, ev. längre tillbaka. Sökmöjligheterna skall likna CD-skivan Sveriges Dödbok och avse namn, personnummer, församling, döddatum och gravtyp. Projektet har f.n. fått in närmare 4 miljoner poster och handläggs av Carl Szabad i Stockholm. Drygt 1.400 kyrkogårdar är nu inlagda.

HITTA DINA RÖTTER

Det kompletta digitala arkivet!



VEM ÄR DU SLÄKT MED? I vårt digitala bildarkiv finns de historiska svenska kyrkböckerna från 1600-talet och fram till 1897. Det är hela 32 miljoner sidor i original och alla Sveriges län! Genline är det enda kompletta arkivet för släktforskning på Internet.

Med Genline kan du släktforska oberoende av tid och rum. Det du behöver är en dator, uppkoppling mot Internet samt ett Genline-abonnemang. Besök www.genline.se för att beställa ditt abonnemang samt för att se våra aktuella specialerbjudanden.



GENLINE.SE

Dagsverkespenningar. Dagsverkesskyldigheten kunde omvandlas till kontant ersättning under 1600-talet.

Avskrevs samtidigt med grundskatterna vid 1800-talets slut.

Danneman. Hederlig allmogeman, hedersman, ibland gift man.

Defensionskommissionen. Det var den del av kungliga rådet, som under Karl XII:s frånvaro ledde landets försvar.

Deja. Hushållerska, mjölkerska, ladugårdspiga; amma, frilla.

Dies adoratis Långfredagen

Dies adventis Adventsöndagen

Dies altera Följande dag

Dies ascensionis Kristi Himmelfärdsdag

Dies dominica Herrens dag, söndag

Dies intercataris Skottdagen

Dies natalis Födelsedag, juldag

Dies olivarum Palmsöndagen

Dies omnium sanctorum Alla helgons dag

Dies Palmarum Palmsöndagen

Dies paschales Påskdagen

Dies pentecostes Pingsdagen

Dies ramorum Palmsöndagen

Dies resurrectionis Påskdagen

Dies sequens Följande dag

Dies spiritus sancti "Den helige andes dag", Pingsdagen

Dies trinitatis Trefaldighetssöndagen

Diplomatarium. Handskriven eller tryckt samling äldre handlingar, i synnerhet medeltidsdiplom eller urkunder.

Djäkne Diakon; lärjunge i lärdomsskolans högre klasser.

Djäknepänningen. Den utgick till fattiga "scholaris". Avgiften infördes av 1624 års

riksdag för att avskaffa djäknarnas reglerade tiggarevandringar. Avgiften slopades 1835.

Domkapitel. Den myndighet som jämte biskopen bar huvudansvaret för ett stift inom svenska kyrrkan

Dragon. Infanterist till häst; kämpade vanligen till fots.

Drots. En av rikets högsta tjänstemän med ansvar för rättsskipning, 1614 - 1686 presidenten i Svea hovrätt, 1787 - 1809 överpresidenten för rikets hovrätter.

Drottningkatten. Den utgjordes av halva värdet av en ko och tillkom under drottning Margaretas tid (1353 -1412).

Dräng. Gosse, ogift hemmason, ogift man.

Dödbok. Dödbok, kronologisk förteckning över avlidna personer. I 1686 års kyrkoolag bestämdes att prästerna i församlingarna skulle föra dödböcker från 1688. Vanligtvis antecknades åtminstone den avlidnes namn, ålder och hemort, tidpunkt för dödsfallet och begravningen samt dödsorsaken (från 1749). I äldre tid (slutet av 1600-talet och början av 1700-talet) fördes ofta enbart begravningsböcker, dvs. förteckningar över begravda personer utan att dödsorsaken anges.

Edgårdsmän. Edgårdsmän till 1695 använt bevismedel i civil- eller brottsmål, som innebar att särskilt utsedda män intygade, att den åtalades värjomålsed överensstämde med sanningen.

Eforus. 1728-1958 använd titel på biskop i hans egenskap av uppsyningsman över stiftets skolväsen.

Enskifte. Omfördelning av ägorna i en by,

så att varje gård fick ett sammanhängande område. Genomfördes i delar av södra Sverige 1803 - 1827 (på Macleans gods Svaneholm redan 1783 - 1786).

Eqvipager. En av överflödsskatterna liksom fönsterlufter, kaffe, kortspel, siden, tobak mm. Skulle uppgivas i samband med mantalsskrivningen.

Ersmässa. Erik den heliges dag den 18 maj.

Faktori. Vapenfabrik, utlandsfilial till större svenskt handelshus.

Faktoriehjelpen. Den utgjordes i form av muskötstockar till gevärsfaktoriet i Söderhamn.

Fardag. Lagstadgad dag för avflyttning från hyrd eller arrenderad lägenhet eller gård, vid jordbruk den 14 mars.

Fasta, fastebrev. 1734 - 1875 lagfartsbevis på fast egendom. Fastar kallades ursprungligen gode män vid köp, skifte, gåva eller förpantning av jord.

Fastighetsböcker. Fastighetsböcker skall i Sverige föras för lagfarts- och inteckningsärenden: i stad från 1875, på landet från 1932. Förvaras i tingsrätterna tills de överfördes till landsarkiv. 1875 års böcker är särskilt innehållsrika.

Fattigbevis. Intyg att tillgångar och därmed bouppteckning saknades i ett dödsbo. Sådana bevis inlämnades från mitten av 1700-talet till rätten, där de registrerades.

Fattigsäd. En gammal bestämmelse fanns att av en viss skatt, sädestonden, en del skulle tillfalla de fattiga. I början fick bönderna själva behålla dessa skattemedel för att efter egen prövning utdela dem till de

fattiga; senare indrogs de till kyrkan.

FemtonmarkersHjelp. (omkring 1400).

Den kallades även Gotlandslösen. (Tillkom "för rikets fall och örlogsskatt).

Fick-Uhr. En av överflödsskatterna tillsammans med eqvipager, fönsterlufter, kaffe, kortspel, siden tobak mm.

Skulle uppgivas i samband med mantalskrivningen.

Fideikommiss. Stiftelse varigenom bestämmes att en egendom och dess lösöre ej får säljas samt att den skall ärvas på visst sätt, vanligen äldste sonen till en avliden fideikommissarie.

Fjärdingsman. Före 1954 underordnat biträde till polismyndigheten i varje kommun, socialpolis.

Fjärdings väg. Fjärdedelen av en gammal svensk mil, dvs 9.000 fot, 2672 meter.

Flyttningsdag. Före 1819 var 29 september - Mickelsmässan - ordinarie flyttningsdag, enligt 1833 år legostadga (upphävd 1926) var flyttdagen 24 oktober.

Fodernötspenningar. Ersättning till kronan för en tidigare skyldighet för allmogen att i tur ta emot konungens och vissa högre tjänstemäns hästar till utfodring. Denna skatt kallas ibland också "Kungshästar", "Slottshästar", "Ärliga hästar" etc..

Forlönen. Avgift för transporten av tiondespannmålet.

Fortifikation. Befästningskonst; Kungl Fortifikationen kallades i Sverige 1635-1937 en kår, som lämnade befäl till ingenjörs- och fälttelegrafenheter inom armén. Fortifikationsförvaltningen är ett centralt ämbetsverk med ansvar för försvarets

anläggningar.

Frejd. Rykte; god frejd = medborgerligt förtroende, gott rykte. Frejdebetyg utfärdades till 1918 av pstorsämbetet.

Frivecka. Den vecka i slutet av oktober, vid skördeårets slut, då tjänstefolket hade ledigt och ofta bytte anställning, en vecka till rekreation och nöjesliv. Kallades även "slankvecka".

Fru. Ursprungligen härskarinna, kvinna gift med en man med titeln "herre" (furstes, riksföreståndarens maka), senare adelsmans eller annan ståndspersons hustru, numera varje vigd kvinna utan social begränsning.

Fröken. Ursprungligen titel för prinsessor, senare för ogifta döttrar till adelsmän och från 1860-talet ogifta kvinnor av alla samhällsklasser.

Frälsejord, frälsehemman. Jord som var befriad från grundskatt till kronan, allmän frälsejord från jordeboks- och mantalsrätten, ypperlig frälsejord från alla pålagor.

Frälseköp. Bönderna fick köpa frälsejord.

Fältskär. Från 1556 krigsmaktens läkare i fält. Fältskärsexamen avskaffades 1896.

Fönsterluffer. En av överflödsskatterna tillsammans med eqvipager, fickur, kaffe, kortspel, sidentyger, tobak mm. Från 1743 - 1809. Efter engelskt mönster.

I Stockholm = 16 öre/fönsterluft och år

I mindre städer = 8 öre/fönsterluft och år

På landet = 6 öre/fönsterluft och år

Allmogen = 3 öre/fönsterluft och år

Krigsmän, meniga befriades helt.

Gatlopp. Straff som bestod i att man med naken överkropp fick springa mellan två

led av människor, som gav hårda slag med käpp. Som mest har nio lopp mellan 300 personer rapporterats. Avskaffades i mitten av 1800-talet.

Gengärd. Gengärden var en medeltida skatt som ersatte allmogens gästningsskyldighet vid kungabesök och som utkrävdes antingen kungen kom eller inte.

När kungen kom till landskapet på resa gjorde man ett sammanskott av matvaror och foder till hans följe och hästar.

Det var gästningen som omvandlades till gengärd.

Giftoman Person, vars samtycke fordrades för att omyndig skulle få ingå äktenskap. (Fader eller annan förmyndare).

Gratial. Nådegåva, penningunderstöd; pension från Vadstena krigsmanshushåll, änkehjälp från domkapitlets kassor mm.

Gravationsbevis. Av inskrivningsdomaren utfärdat bevis om inteckningar i viss egendom ooh vem som äger denna.

Gregorianska kalendern. Gregorianska kalendern påbjöds av påven Gregorius XIII år 1582, infördes i Sverige 1753. Sistanämnda år tog man bort de sista 11 dagarna i februari för att komma i takt med solåret igen. I fortsättningen skulle sekularår som ej är jämt delbara med 400 (ex. 1800, 1900, 2100 osv) ej vara skottår.

Grundskatt. Grundskatt från senare hälften av 1700-talet ränta och tionde, vilka utgick på jordinnehav.

Gudsfreden. Från Thomas-dagen 21 december skulle alla rättstvister vila i tre veckor. Då straffades våldsdåd med dubbla böter.

Gyllental. Årets nummer i den Metonska cykeln, som omfattar 19 år = 235 månader.

Gångdagar. De tre dagarna före Kristi Himmelfärdsdag, då processioner över fälten skulle använda landsplågor.

Gårdsrätt. Före 1680 adelns rätt att bestraffa sina tjänare och soldater.

Gäld. En summa pengar eller värdemetall som ursprungligen endast uppbars och utbetalades vid särskilda tillfällen.

Exempel på regelbundet utbetalad gäld möter vi vid 1000-talets slut: efter guternas fördrag med sveakungen blev Gotland tributskyldig och skulle betala årlig skatt.

En runsten i Uppland, "Torsästrastenen" berättar att "Husbjörn blev sjukute, då de togo gäld på Gotland".

Att svearna själva hämtade gäld, såsom omvittnas av runorna, överensstämmer helt med Guta- sagans ord.

Gärd. Skatt, pålaga; gåva (hyllningsgärd), bevis.

Gästning. En allmogen fordom åliggande skyldighet att härbärgera och förpläga kungliga personer och kungens utskickade. Då även andra godtyckligt tog denna skyldighet i anspråk, uppkom skillnaden mellan "gästning" och "våldgästning", vilken sistnämnde Magnus Ladulås förbjöd genom **Alsnö stadga 1279**. Missbruket upphörde ej, varför stadgan om "förbud mot våldgästning" upprepades, t.o.m så sent som 1683. Skatten omvandlades till den s.k. gengärden.

Göja. Göjemånad, februari.

Halfbordsman. Bonde som var skyldig att vid gästning utfodra hälften så mycket

som halfbordsman.

Hallrätt. En 1739 införd dömande och inspekterande myndighet (bestående av en ledamot av magistraten med yrkesmän som bisittare), under vilken en stads manufaktur och fabriker lydde.

Hamnor. Hamnor är ett uppländskt skattehemman om åtta bönder.

Hejderidare. Ridande jägeribetjänt, skogvaktare.

Helgeandshus, helgonhus. Under medeltiden och senare namn på städernas vårdhem för åldringar och sjuka, tillika hem för vägfarande. De ägdes av stiftelser och stod under prästers ledning.

Hemman. Kameral benämning på jordbruksfastighet, som mättes i mantal (mtl) efter förmågan att bära skatt. Gård med normal skattekraft åsattes helt hemmantal eller mantal.

Herredagspänningen. Infördes på 1600-talet.

Herreklassen enligt 1626 års riddarhusordning bestående av grevar och friherrar.

Hinderdag. Dagen efter bröllopet, den dag då morgongåvan skulle överlämnas till bruden.

Hospital. Ursprungligen inrättningar för vård av vägfarande, gamla och sjuka. Från mitten av 1700-talet psykiatriska sjukhus.

Hump. Ett stycke jord som ligger avskilt från gårdens övriga mark, bergknalle, litet skär.

Forts. i nästa nummer

Vårn Kent pensioneras

av Per Liljeström

I början av 80-talet hade jag glädjen att Ihälsa Genealogisk Ungdom välkommen som hyresgäst i IOGT-NTO-rörelsens fastighet på Vasagatan 10 i Göteborg. Vi hade stor glädje av dessa unga, friska och sköttsamma krafter, som blev ett trevligt inslag i den gamla 1800-talsfastigheten.

Så småningom bildades Släktforskarförbundet och GU försvann, men många av deras idéer lever idag vidare. Verksamheten på Vasagatan 10 fortsatte på i stort sett samma sätt.

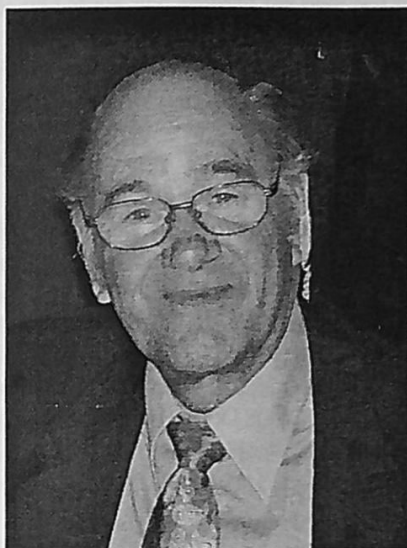
En dag i början av 1989 besökte jag fastigheten och passade på att titta in till förbundet - om någon var där. Jag mötte en glad och solig nuna.

- Tjenare! Ja heter Kent å ja basar här. Va önskar du?

Jag förklarade vem jag var, och hur jag hörde ihop med fastigheten. NBV, Nykterhetsrörelsens Bildningsverksamhet hade sin expedition i huset, och där var kanslisterna och fältassistenter placerade. Kent inbjöds omgående att delta i gemensamma kaffepauser. Detta fortsatte via Första Långgatan 20 till Tredje och Fjärde Långgatorna. Alltid med samma goa gemenskap.

När den tredje flytten skulle göras så måste förbundet och NBV gå skilda vägar. NBV behövde centralt belägna lokaler, och förbundet behövde ha billiga och lättillgängliga. NBV flyttade till Chalmers och förbundet till Västra Frölunda.

Kent började släktforska av flera orsaker.



Kent Andersson
vid GRS jubileum 2006

Foto Per Lm

En var att han blev allvarligt sjuk och inte kunde fortsätta att studera. En annan var att hans far dog, och Kent stod där utan att veta något om sin fars släkt.

Kent sökte sig till Landsarkivet i Göteborg och fann där hjälpsamma vänner, som fick honom förbi de sedvanliga blindskären. En av dessa vänner var dalslänningen Olof Ljung, och snart blev Kent varse att han tillhör den kända Ingevaldssläkten från Dalsland. Under sin långa sjukdom och konvalescens hade han tid att släktforska.

En dag träffade han Elisabeth Thorsell, och hon erbjöd Kent tjänsten som kanslist vid göteborgsfilialen på Vasagatan

10 i Göteborg. På så sätt blev Kent känd i hela Släktforskarssverige och inte minst i Göteborg.

Kent har med sitt vänliga och glada sätt satt en speciell färg på förbundets filial. Det är med stor sorg jag nu ser att expeditionen och släktforskarstugan läggs ner. Dessa har varit en fast punkt i vår tillvaro i Göteborg och Västsverige.

Kent har dessutom förgyllt vår tillvaro genom att resa runt bland föreningar och andra arrangörer, som velat ha Kent som underhållare, glädjespridare och varför inte - som dragplåster. För visst har vi gärna lyssnat till Kents anekdoter och skrönor om sin och andras släkter. Dem har han berättat på genuin 'götebosska' med starka inslag av 'sörväschtiska'. Inte minst detta har bidra-

git till att Kent 'har gått hem i stugorna'.

Kent har också gett ut ett flertal böcker där innehållet oftast emanerar från Västergötland. Nu håller han på med bok nummer 16.

Dessutom har han haft hand om gravstensinventeringen, som han fick överta efter Britt Hagman. Hela idén härstammar från GU Genealogisk Ungdom.

Kent hoppas att någon intresserad person fortsätter detta viktiga arbete.

Denne Kent har väl det mest 'götebosska' namn man kan tänka sig -

Kent Andersson.

Tack Kent för dina två decennier (nästan) i släktforskningens tjänst!

Nyhet! Exklusivt!

Hitta dina släktingar i den svensk-amerikanska emigrantsamlingen på ancestry.se

Mer än 5 miljoner svenskar

www.ancestry.se - Upptäck din släkthistoria

- ⌘ Den mest kompletta amerikanska folkräkningen online för åren 1790 till 1930. Här finns 100 000-tals personer med svenskt påbrå.
- ⌘ **New York, passagerarlistor (1820-1857)** med 884 180 passagerare födda i Sverige.
- ⌘ **Boston, passagerarlistor (1820-1943)** med över 118 000 passagerare som avrest från svenska hamnar.
- ⌘ **Fri åkomst till värmländska kyrkböcker** - värmländska dop-, vigsel- och dödböcker för åren 1653 till 1897.
- ⌘ **Ännu fler värdefulla historiska databaser för din släktforskning**
- ⌘ **Emigranten Populär** - Sveriges populäraste emigrantdatabas med totalt 1 764 425 namn i register från 1783 till 1950.
- ⌘ **Anslut till OneWorldTree** - världens största släkträd - sök i andra personers släkträd efter släktingar med svenskt påbrå.
- ⌘ **Registrera dig** och skapa redan idag ett släkträd online gratis med hjälp av vårt avancerade släkträdsprogram!

Upptäck din släkts historia online med

 **ancestry.se**

NYTTIGA UTDRAK UR 1734 ÅRS LAG.

Bygninga Balk

Capitel:

- I: 1-11 Om köp och skifte
II: 1-5 Hur å tomt skall byggas
III: 1-2 Om ödesby
IV: 1-2 Hur vägar och diken i by skall läggas och vad tillökning den skall njuta som sin åker därvid får
V: 1-8 Om laga värn, täppning och hägnad
VI: 1-4 Hur åker och äng skall hävdas och ökas, gärdesgårdar stängas och diken grävas.
VII: 1-3 Hur humlegård skall läggas och uppehållas.
VIII: 1-5 Om åverkan i åker och äng.
IX: 1-8 Hur skall skada gäldas som få gör på annans ägor så ock hur få intagas må.
X: 1-10 Hur en bys oskiftade ägor i skog och mark må nyttjas eller intagas, så ock om åverkan å oskiftad eller annan mans skog och mark.
XI: 1-4 Om mulebete, hjordavård och vallgång.
XII: 1-4 Hur svin må släppas i ollonslog.
XIII: 1-6 Hur skall bötas när bärande träd olovligen hugges och hur andra träd skall planteras igen.
XIV: 1-5 Om svedjande.
XV: 1-6 Om skogseld.
XVI: 1-4 Hur allmänningar skall nyttjas.
XVII: 1-4 Hur en bys fiskevatten skall nyttjas.
XVIII: 1-4 Om Konungens enskilda och andra allmänna fiskerier.
XIX: 1-4 Om en avgärdad bys rätt.
XX: 1-7 Om kvarnar.
XXI: 1-2 Om bi
XXII: 1-8 Om den som sårar eller dödar annans få eller hund och om någon köper eller säljer sjukt få så ock om få eller hund skadar annans få.
XXIII: 1-6 Hur skadedjur får fällas och så skall vargagårdar hållas.
XXIV: 1-7 Om våld i by.
XXV: 1-15 Om hur vägar och broar skall byggas.
XXVI: 1-6 Hur allmänna hus skall byggas.
XXVII: 1-10 Hur husesyn skall hållas.
XXVIII: 1-15 Om gästgivare
XXIX: 1 Om husbyggnad i städerna

I GRS bibliotek hittar du faksimile-utgåvan från 1984 av
SVERIGES RIKES LAG Gillad och Antagen på Riksdagen Åhr 1734

Har du släkt Down Under?

På Ancestry finns nu ett register The Australian Free Settler Collection, där mer än 68.000 svenskers namn återfinns och som belyser omfattningen av svenskers emigration till Australien under 1800-talet och tidigt 1900-tal.

De största migrantgrupperna till Australien under denna period var:

Land:	Uppskattat antal nybyggare:
England	2.200.000 personer
Frankrike	125.000
Kina	103.000
Indien	98.000
Tyskland	80.000
Sverige	68.000

År 1826 hade Australien 53.900 invånare, men genom hög immigration och blomstrande ekonomi kom siffran att 1922 ha ökat till 5.637.000 invånare.

I samlingen finns information om följande: namn, ankomstdatum, avgångshamn, fartygets namn och tonnage, namn på kontakter i kolonin, ras och yrke, vilket sammantaget ger värdefulla uppgifter om epokens sociala sammansättning och immigrationsmönster. För att få tillgång till registret krävs abonnemang på www.ancestry.se, vilket finns i GRS datorer.

*För ett Vackrare Hem ,
besök
vårt Konstgalleri*

GALLERI SCANDINAVIA

Galleri Scandinavia, Berzeliiatan 14, Göteborg

Tel. 031 - 16 93 01

Familjen Lindblom

Konsulatarkiv

Utrikesdepartementets arkiv, numera på Riksarkivet, innehåller många pärlor för oss som släktforskar. Av särskilt intresse för den som söker sin släkt i andra länder är de svenska konsulatens hemskickade handlingar.

Nationalitetsmatriklar och Medborgarskapshandlingar har nu på Släktforskarförbundets förslag digitaliserats av MKC i Fränsta och kommer så småningom att läggas ut i SVAR:s digitala forskarsal. Jämsides med detta hoppas förbundet åstadkomma ett personregister och ett geografiskt register.

Nationalitetsmatriklarna ger utförlig information om de enskilda utvandranerna, men också om deras äktenskap, barn, adresser, flyttningar, dödsfall o.s.v. En del matriklar, som t.ex. Hamburg och Lübeck, innehåller tusentals poster, medan andra kanske bara har något hundratal.

Medborgarskapshandlingar, även kallade "Förbehåll". Bakgrunden till skapandet av dessa dokument tycks vara en ny lag från oktober 1894 om förvärvanden och förlust av medborgarrätt. Den stora emigrationsvågen skapade uppenbarligen ett behov av att dokumentera vilka av alla emigranter, som fortfarande kunde betraktas som svenska medborgare. Gränsen sattes uppenbarligen till 10 år. Hade man varit frånvarande längre tid än så, förlorade man sitt medborgarskap, om man inte till närmaste konsulat inkom med ett förbehåll om att få behålla det.

Förbehållen omfattar över 10.000 akter och med kanske i genomsnitt fem personnamn i varje akt kommer det att handla om en mycket stor databas med säkert över 50.000 poster. En del av samlingen handlar givetvis om svenskar i USA, eftersom det var där den överlägset största delen av de svenska emigranterna hamnade. Dock inte så stor del som det procentuellt borde vara. Svenskarna i USA kunde nämligen redan efter 7 år bli amerikanska medborgare och var därför kanske ej så intresserade av att fortsätta vara svenskar.

Sveriges Släktforskarförbund söker nu frivilliga som vill studera dessa "Förbehåll" på datorn därhemma och excerpera fram alla personnamn, födelsetider och födelseorter, utvandringstid och vistelseort samt annan relevant information.

Hör av dig till förbundets projektledare Anna-Lena Hultman på
annalena@genealogi.se **Välkommem att delta i projektet !**

Litteratur:

"Nationalitetsmatrikeln - en förbisedd källa" av Martin Bratt.
Släkthistoriskt FORUM nr 4 år 1990. Även i GöteborgsEmigranten nr 2.

Skeppare på Kattegatt

Bokanmälan av Per Liljeström

Göran Valinder har åter skrivit en bok om folket i Göteborgs Södra Skärgård och i Västra Frölunda. Denna gång har han forskat kring båtskeppare, som var verk-samma i mitten av 1800-talet.

Lagar och historik

Göran Valinder ger en historisk bakgrund till hur dessa skeppare kunde etablera sig, trots att man endast fick segla mindre odäckade båtar fram till 1832. *Men nu fick man segla däckade och odäckade båtar 'af hvad lästetal som helst' för transport av varor inom landet och till utförel...*

Innan 1811, då den sillperioden tog slut, hade båtskepparna fraktat sill och produkter till salterier och trankokerier. Nu utökade man de andra transportererna inom skärgården och landet.

Skärgårdens utveckling beskrivs på några sidor men ger ändå en bra bild av hur båtfraktnäringen utvecklades.

Författaren beskriver kortfattat även sjömanshus och skeppshandlingar, innan han går in på det väsentliga - släktbeskrivningarna eller som han kallar det - seglationen.

Ostindiefararnas söner

Göran Valinder startar med ostindiefararnas söner. För så var det. 'Sönerna', som skulle bli skutskeppare på kusten hade fäder, som seglat med olika ostindiefarare.

På Kössö (Köpstadsö) fanns flera av dessa familjer. Valinder berättar om hur olika familjer i skärgården blev ingifta med varandra. Här fanns Bryngelssons och Mörks m.fl.

När man seglade längs kusten, seglade man gärna 'i följe'. Ibland seglade man med



barlast till Malmö, men på återvägen hade man säd, brännvin eller annat gods som last. Vi får följa de olika båtarna på deras seglatser, t.o.m. när de råkar ut för tullbeslag. Smuggling gav Göteborg öknamnet *Smugglarnas huvudstad*.

Vintrarna var ibland svåra, så svåra att båtarna var ofta infrusna till april månad, ibland till maj.

Fruktbärande näring

Det gick bra för kustskepparna i Södra skärgården och i Frölunda. Kustfrakten var lönsam liksom frakterna till och från Danmark. Man kunde bygga nya och större båtar. År 1852 omfattar en lista 25 båtar från öarna och Frölunda. En liknande lista från 1857 omfattar 31 båtar.

Nu börjar man segla längre bort som till Riga i Lettland och till Norge.

Carl Olssons - StoreCarl på Donsö - bouppteckning.

Bouppteckningen, som är på nästan tio sidor, är detaljåtergiven till glädje för släkt- och folklivsforskare.

Förtullningslista

Denna förtullningslista upptar många in-

tressanta varor såsom ribbor till tunnor, järnstänger, hästar, tunnor med råg, salt, beck, tjära m.m.

Smuggling

Smugglingen var ganska omfattande vid denna tid, och 'rörelsen' beskriver Göran Valinder på sju sidor. Situationen benämnes Stora Tullkriget, och det slutade 1839.

Hierarki

Det fanns en viss hierarki bland folket i skärgården. En skeppares dotter kunde inte gifta sig med vem som helst, och en skepparson kunde inte välja vem som helst till hustru. Det måste passa familjen och seglationen.

Boken kan rekommenderas

till alla, som är intresserade av kustfart och hembygd samt till alla som på något sätt har anknytning till Södra Skärgården och Västra Frölunda.

Mitt recensionsexemplar kommer att finnas i GRS' bibliotek.

Fakta

Skeppare på Kattegatt

Båtskeppare från Göteborgs Södra Skärgård och Frölunda 1837 - 1859

Författare Göran Valinder, 104 sidor

Tre Böckers Förlags AB, Göteborg

Pris 190 kr på adlibris.com

ISBN: 978 91 7029 649 9

Släktforskare !

3.000:-

... i rabatt får Du, vid köp av
Copex L D 75.

Du betalar endast 5.600:- inkl. moms
(ord. pris 8.600:-)

- * läsaren har specialanpassad fichehållare för SVAR-fiche
- * 1 st objektiv med 42 x förstoringegrad
- * stor bildskärm 29 x 28 cm
- * frakt tillkommer
- * 7 dagars returrätt
- * www.msab.org



MSAB
MICROSYSTEM AB

Lingonvägen 33
448 37 Floda
031 - 19 06 09



BOKANMÄLAN

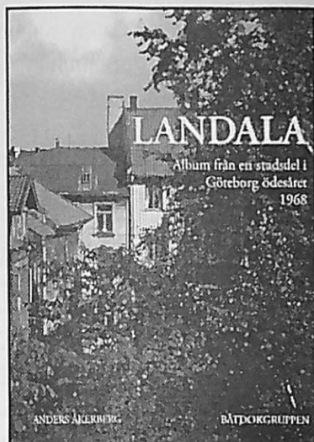
av Per Clemensson

På Bok och Bibliotek stack förläggaren Karl-Axel Wikström, Båtdokgruppen, en bok av Anders Åkerberg i handen på mig:

LANDALA Album från en stadsdel i Göteborg ödesåret 1968

Jag vart förtjust. Boken innehåller en rad ögonblicksbilder i svart och färg av en försvinnande stadsdel. Man får möta ansikten och miljöer som man inte tror har funnits i det välputsade Göteborg. Vissa favoritbilder kommer fram under bläddringen: ett fönster med bild av Lenin, ett

torrdass, telekablarna. Synd att inte bilden på sid 108 är i färg. Den som bodde eller bor i Landala, gånge ut och köp denna bok, ring 0304-671482.



FISK i
FOCUS

ÖPPETTIDER

Tis - Ons 8 - 19

Tors - Fre 8 - 20

Lördag 8 - 18

Söndag 12 - 18

Välkomna!

*Fokus på kvalitet
- vår idé!*

FOCUS
köpcentrum
031 - 703 05 25

90-åring berättar om en Göteborgsresa omkr. 1870.

GRS torsdagsgrupp sorterar och sammanställer den Långströmska klippssamlingen. Följande klipp hittas under bokstaven J.

GP den 23/10 1944.

Nittio år fyller idag förre hemmansägaren **Anders Johan Josefsson** i Enesbo, Örsås socken i Älvsborgs län. Han är född på orten och trots sin höga ålder är 'farbror Anders Johan' vid god vigör. Då under-tecknad för en tid sedan besökte honom berättade han några göteborgsminnen.

- Det var omkring 1870 som jag fick följa med min far till Göteborg för att sälja smör. Vi körde med häst och eftersom det var många mil dit, tog resan flera dagar. Men det var dålig efterfrågan på smör, så vi fick stanna där en hel vecka innan vi fick sålt vårt parti. En dag körde vi ut till ett samhälle utanför stan som hette Haga, och en annan dag körde vi ända ut till Nya Varvet. På vägen dit passerade vi en backe

som kallades för 'Stibergslia', och där fick vi se en lustig skjuts. Det var en karl som körde en säck på en kärra med en bagge i skaklarna.

Ja, så var det en annan stor upplevelse som jag var med om under min vistelse i Göteborg. Det blev kungjort att kungen Karl XV, som var på Särö, skulle komma in till stan, och det var klart att honom måste vi se.

Vi gick ner till hamnen och där stod en stor skara åskådare när den kungliga båten lade till vid kajen. En fin hästdroska stannade framför båten och ett par lakejer i guldkantade dräkter skyndade fram och rullade ut en fint broderad matta emellan båten och droskan. Ja, så kom då kungen. Han såg så enkel ut, ja, han tycktes nästan generad över att han måste trampa på den fina mattan. Han hälsade vänligt på åskådarna och steg in i droskan. fast nog kunde man tycka att kusken, som körde, var mera klädd som en kung.

Det är allt bra snälla kungar vi haft, säger farbror Anders Johan till sist, och går bort till vedbacken att hugga vinterveden.

N. N.

Folkräkningen 1930 på SVAR

I Sverige har vi haft ett antal folkräkningar genom tiderna. Dessa har genomförts var tionde år. Den som har abonnemang hos SVAR eller besöker ett bibliotek, arkiv eller förening med sådant abonnemang, kan söka i dessa folkräkningar för åren 1880 (ej helt klar), 1890 och 1900 samt för några orter även 1860 och 1870.

Nu har folkräkningen för 1930 skannats och finns tillgänglig hos SVAR. Inom varje församling står adresserna (gårdsnamn mm) i den ordning de finns i den skannade församlingsboken. Detta gör att man lätt kan hitta i församlingsbokens alla uppgifter. Det kan även finnas exaktare uppgifter som kvartersnamn och tomtnummer, rotnummer mm. Varje familj är sammanhållen. Uppgifter finns om yrken, födelseår (ibland också månad och dag) samt församling. Även uppgifter om flyttning anges.

Från tidningen Släktdata nr3-2008.

Släktforskare, usch.

För flera år sen lärde jag känna en kvinna som med en rysning sa "Släktforskare, usch" Efter en tids bekantskap fick jag höra förklaringen till hennes motvilja. Jag fick hennes berättelse med stort förtroende och har därför ändrat på ett och annat för att inte förråda henne men på viktiga punkter följer jag hennes berättelse. Så, här var det.

Som ung flicka under det tidiga 1950-talet hade hon en romans med en flera år äldre man. Efter några månaders samvaro för mannen till sin hemstad i ett grannland. Strax därpå förstod hon att hon väntade barn. Hon skrev till mannen om sin belägenhet och trodde att hon skulle få ett kärleksfullt brev tillbaka men mannen meddelade kort att han var gift och inte hade någon delaktighet i hennes tillstånd.

I dagens Sverige är en önskad graviditet, för en tonåring, ingen katastrof. Det finns ungdomsmottagningar, legala aborter, och bra stöd för unga mammor. Då – var dessa åtgärder obefintliga.

Den unga flickan hade ingen att anförtro sig åt. Hon kunde inte vända sig till varken föräldrar eller vänner. I en veckotidnings frågespalt fick hon adressen till ett mödrahem långt från hemstaden. Där ordnade hon en plats åt sig. Sen meddelade hon sin omgivning att hon fått en praktikplats i den främmande staden, och för iväg.

Där långt hemifrån hade hon några svåra arbetsamma månader. Hon fick arbeta i hemmets tvätterier för att klara inackorderingen.

I sinom tid födde hon sitt barn, skrev under papper för adoption, och åkte en kort tid där efter hem igen.

Livet gick vidare. Hon gifte sig så småningom, fick "egna" barn och var i många år en uppskattad medarbetare i en stor organisation. Men aldrig berörde hon den svåra hemligheten, alltid var hon rädd för att bli avslöjad.

I hennes personakt på pastorsexpeditionen finns förstås det första barnet med en anteckning om bortadoptionen. Det var därför som hon sa "Usch släktforskare, som snokar i andras förhållanden och kanske därmed raserar en människas hela liv och integritet." Min ringa tröst var att berätta om 70-årsregeln. Därmed är hon fredad i ytterligare några år.

Själv har jag funderat mycket på vad det är som får mig att "snoka". Men det är en annan historia.

Aina Nilson

Voltaire (1694-1778) skrev:

"Mot de levande är man skyldig hänsyn, mot de döda endast sanningen."

Var går gränsen för vår finkänslighet?

Har Västanbladets läsekrets synpunkter på detta ämne? Hör av er till

Redaktionen

Beställningar

från GöteborgsRegionens Släktforskare

kan göras per telefon: 031- 13 12 26, tisdag och torsdag kl. 10 - 14, eller
med brev: Erik Dahlbergsgatan 36 B, 411 26 Göteborg. E-post g.r.s@telia.com

Beställningar hämtas på expeditionen under tider som ovan.

Vid brevfrösendelser tillkommer porto och emballage.

CD Ulrika Kullgrens Stamträd	150.- kr (medl.pris 50.-)
CD 41 Handskrifter 2005	230.-
CD Göteborgs Domkyrkoförsamlings kyrkobok 1669-1671	150.- (medl.pris 50.-)
CD Databasen Emigranten 2006 Populär	350.- (medl.pris 300.-)
CD Sveriges dödbok 1947-2006	595.- (medl.pris 495.-)
CD Sveriges befolkning 1890	595.- (medl.pris 495.-)
CD Sveriges befolkning 1900	640.- (medl.pris 560.-)
CD Sveriges befolkning 1970	595.- (medl.pris 495.-)
CD Sveriges befolkning 1980	595.- (medl.pris 495.-)
Andersson-Clemensson: Släktforska steg för steg 2005	250.-
Andersson-Clemensson: Finn din egen släktsaga 2004	100.- (medl.pris 50.-)
Andersson-Clemensson: Släktforska vidare	300.-
Andersson-Clemensson: Your Swedish Roots	250.-
Göteborgs-Emigranten del 1,2,3,4 och 5: à 50.- kr, del 6: 100.-, samtliga 300.-	
Göteborgskarta år 1883. Format A3. Färg, terr. församlingar	100.- (medl.pris 50.-)
Göteborgskarta år 1807. Format A 3. Svart/vit, roteindelning	100.- (medl.pris 50.-)

Medlemspris gäller för 1 ex.

Projektet "Namn åt de Döda" går vidare

Släktforskarförbundets projekt Namn åt de döda 1901-1946 pågår. Projektet syftar till att registrera alla som avlidit i Sverige 1901-1946, med tyngdpunkt på åren 1935-1946.

Förbundet hoppas nu, liksom vid tidigare liknande arbete, att de lokala släktforskarföreningarnas medlemmar vill medverka till att få fram uppgifter för en ny döds-kiva som omfattar tiden 1901-2006.

Alla uppgifter du behöver om projektet finns på Nättidningen Rötter www.genealogi.se Där finns under kantrubriken 'Riksförbundet' en länk till "Namn åt de döda" med projektbeskrivning och introduktionsbrev.

Du kan också få information genom att ringa mig på tel 031-25 99 51. Jag har bokat mig för Gamlestadens församling i Göteborg och kommer i första hand att arbeta med åren 1935-1946.

Sonja Rindby

Ny läsövning

X att Rula ett fätt grj/lar
Man lagar grj/lafont us Ralar, luggar litet mus us salt
ya us Cappis, war man vill. witta om ande det ofina
6 lindblad malen saag, ar wtt gutt

X fätt grj/lar mund Ralar, luggar
Man Ralar grj/lafont: salt bratton, 2 lagg
af os sodd kieltt mund rj/brut sodd us litet Rinnel ya

Läsövningen denna gång är ett recept från år 1760.

Följande bokstäver är särskilt markerade: C g i

o - .

Skicka in din lösning! Facit lämnas i nästa nummer. Vid större deltagande än 10 utgår belöning.

Facit till läsövning i nr 3 - 2008

Handskriftsläsning d, b och l.

Wj äro gudh lof alla wed hälsan förutan det
At hostan ock hansen ^{x)} ännu är mig ock
din moder något beswärlig.

Förleden natt har här waret en mycket
hård och sträng winter men aldeles ingen
snö - Gud ware med dig. Ock hälsa
alla våra kära anhörige ock wänner Jag ä
din hulda fader

Lille Johan hälsar dig

Jonas Alström

x) hansen är en trolig felskrivning och bör vara halsen (ev. hallsen ?)

Per Clemensson



Bläck och Toner

för din Skrivare

Original, Pirat och Återfyllda

pappershornan.se

Aschebergsgatan 40 031-204206



LANDET RUNT ur olika medlemsblad

Joel Holger redogör här kortfattat för ett urval läsvärda artiklar i andra föreningars medlemsblad.

Vi byter med omkr. 60 st föreningar och deras tidningar finns tillgängliga i GRS bibliotek.

ALINGSÅS Släktforskare

Nr 3 Juli 08. Astrid Sillerström skriver om 'Stanton, Iowa, USA'. Platsen grundades av Bengt Magnus Halland, född 1837 i Drängserud i Halland. Han utvandrade 1854 och blev senare prästvigd. Stanton har idag en stark svenskprägel.

ANROPET. StorStockholms Gen. Förening

Nr 4/08. Bernt Rodenkirchen skriver om 'Bildhuggaren Andreas Rodenkirchen', vilken var född i Köln och samarbetade med Christian Eriksson och senare Carl Milles i början av 1900-talet. De gjorde fasadutsmäckningar, stuckaturer och statyer. Andreas deltog även vid utformningen av Poseidonstatyn vid Göta-platsen.

BRÄTTE BLADET. Vänersborgs Släktforsk.

Nr 20 Sept 08. 'Fader okänd' är en vägledning om man träffar på 'oäkta' barn, framtagen av Reine Rydén vid Landsarkivet i Uppsala.

DISKULOGEN. Föreningen DIS

Nr 82 Sept. 08. Numret innehåller riklig information om konferenser och föredrag mm från Släktforskar dagarna i Malmö i aug., - Stig o. Arnold Lagerfjärd skriver om 'Brasilienfararen Arvid Lundqvist' som reste dit 1911. De mycket svåra förhållandena för immigranterna gjorde att han snart återvände till Sverige. - Anna Linder skriver om hur den förste vite mannen kom till 'Sydafrika' 1652 och hur det senare befolkades. Den vita befolkningen är dokumenterad, så släktforskning är möjlig, åtminstone från 1800-talets mitt.

HALLANDSFARARES INFORMATION.

Hallands Släktforskarförening

Nr 81 Sept. 08. Föreningen heter numera Hallands Släktforskarförening. - 'Sjökapten Bergdahls minnen' fortsätter här. Det handlar om Boberg samt Efra och Skrea soknar i Halland. - Börje Angelstrand redogör för sina erfarenheter av Älvsereds (P) mantalslängder

INLANDET. Inlands Släkt. forskarförening

Nr 2/08. 'Drottningssläkten - medeltidsfantasier och lite verklighet' skriver Anders Ryberg.

KALIXforskarNYTT Kalixbygdens Forskarförening (Norrbotten)

Nr 3/08. Leif Larsson skriver här om 'Kriget 1808-1809 ur litteraturhistorisk synvinkel'. Det rör sig om 'Fänrik Ståls sägner' av Johan Ludvig Runeberg. Del 1 av diktsamlingen kom ut 1842 och del 2 år 1860, efter det Runeberg en lång tid ägnat sig åt psalmdiktning. Finland var då ryskt, men med ganska stor självstyrning. Utöver de hjältemodiga finska bedrifterna i kriget blev det också nödvändigt att skildra en rysk general, Kulneff, i positiva ordalag.

KGF-NYTT. Kronobergs Gen. Förening (Småland)

Nr 102 Sept. 08. Markus Gunshaga berättar om sin anfar hemmensägaren Jöns (Jösse) Abrahamsson (1791-1849), vilken var omåttligt stor och stark, men snäll, godmodig och beskedlig. Han fick äran att träffa själva kungen Karl XIV Johan. En mängd skrönor och berättelser finns om Jösse.

MGF-NYTT. Midälva Gen. Förening (Medelpad)

Nr 3/08. 'Konsulatarkiv'. Anna-Lena Hultman är projektledare och söker nu frivilliga som vill

personregistrera de svenska konsulatens hemskickade handlingar, främst de s.k. Nationalitetsmatriklarna, en sorts 'husförhörlängder' över svenskar i resp. konsulats ansvarsområde. - 'Gravbok 2008'. Carl Szabad håller på att samla in uppgifter från landets kyrkogårdsförvaltningar till en planerad cd-skiva över begravda personer.

SLÄKTDATA. Föreningen SLÄKTDATA

Nr 2/08. Innehåller artiklar om begravnings seder: J.Z-m berättar om familjebegravningar 1908 och 1914, vilka är väl dokumenterade. - Gerd Röländer skriver om seder för 100 år sedan.

Nr 3/08. Den välredigerade tidningen har fått ny redaktör, Karl-Gustav Rosborg. - 'Slavregister från Brittiska Imperiet' läggs ut på nätet, nämligen på www.ancestry.se, vilket innehåller 2,7 milj. slavar och 280 000 slavägare från ett 20-tal forna kolonier. - 'Släktforscardagarna i Malmö i aug.' redovisas av Lars Hellgren. - K-G Rosborg skriver om 'Icke territoriella församlingar' och hänvisar till boken 'Sveriges församlingar genom tiderna' samt www.skatteverket.se - Släktdatas webmaster Mats-Olof Sander meddelar 'Nya sökmöjligheter - hitta släktingar i förskingringen'. Han har utökat sökmöjligheterna med ytterligare två sökfält, innehållande t ex titel, yrke, orter eller gårdar.

SLÄKTEN. Södra Västerbottens Släktför.

Nr 2/08. 'Vad hände med Brasilienfararna 1890-1911?' har utforskats av Gunvor Flodell, Stockholm. Svenskar utvandrade till staden Obeá. Umbäranden och naturkatastrofer resulterade i en sekundär överflyttning till Argentina. Författaren har arbetat med intervjuer mm sedan 1968. Ett antal familjer redovisas.

SLÄKTHistorisktFORUM. Sveriges Släktforskarförbund

Nr 4/08. Numret redogör för Släktforscardagarna i Malmö samt Släktforskarförbundets Riksstämman den 30 aug. - Bl. a. antog stämman ett skarpt uttalande till Skatteverket, Riksarkivet samt Finans- o. Kulturdepartementet för

bevarandet av folkbokföringen, vilken med dagens digitalisering och utgallringar av handlingar riskerar att ej bevaras för framtiden. - Anders Ryberg refererar föredrag och begivenheter. - Nyvalde ordföranden i Släktforskarförbundet, Barbro Ståhlheim, presenteras. - Ordf. emeritus Ted Rosvall gör 'En titt i kristallkulan' dvs. om släktforskrörelsens framtid. - Sten Eric Lindström skriver om 'Ett tragiskt 90-årsminne - Spanska sjukan'. Farsoten var världsomfattande och 25-50 milj. människor dog åren 1918-1920. Sjukdomen drabbade alla, fattaiga och rika, särskilt militärförbanden i Sverige. - Richard Brun berättar om 'Akrobaterna Eisfeldt med lindans vaxkabinett, cirkus och menageri'. En stor cirkussläkt, som turnerade under 1800-talet i Tyskland, Danmark och Sverige.

SLÄKT-TRÄDET. Nordvärmlands Släktforskarförening

Nr 2 Juni 08. Många Internetadresser redovisas, från ett föredrag av Anders Thornström, Krigsarkivet. - En berättelse om 'Östmarks kyrka' och om hur församlingen bildades på 1700-talet.

VÄRMLANDS ANOR. Värmlands Släktforskarförening

Nr 3/08. 'Soldaten Bengt Carlsson - Hag-Hagfelt' av Ingrid Tegbäck. Hon redogör på ett intressant sätt för sin anfaders levnad 1791-1870. Han var soldat i 26 år i Visnums kompani och bodde på Hagtorpet. - Anneli Johannesson sammanställer en mängd information om sina stora erfarenheter av 'Bouppveckningar i släktforskningen' inkl. faktaruta och källförteckning.

ÖGF-LÖVET. Östgöta Gen. Förening

Nr 94 Okt. 08. Anna Hjelte-Björklund skriver om 'Rivningen av Röks gamla kyrka och bygget av den nya'. Året var 1843 då den unika lilla 1100-talskyrkan revs och en ny 'Tegnér-lada' uppfördes. Den omtalade Rökstenen, med sina runor från 800-talet, blev först inmurad i väggen, men står nu helt fristående.

Forska med GRS datorer - på Erik Dahlbergsgatan

Sveriges dödbok nr 4: 1947-2006

Kullgrens stamträd

Göteborgs Gustavi Domkyrka 1669-71

EMIBAS 2005

Emigranten Populär 2006

Historiska stadskartor

41 Handskrifter 1339-1926

Smeder i Värmland och Dalsland

Kyrkobokshistorik

DVD Kungsholmen, Stockholm

DVD Kugelberg

DVD Släkthistoriskt Forum 1982-2006 samt Genealogisk Ungdom 1977-1981

GENLINE - ANCESTRY - AD OnLine och SVAR

(ring och boka tid, max 1 tim.vid köbildning)

Skånska dragoner, husarer o. infanterister

Svenska ortnamn

Sveriges befolkn. 1890, 1900, 1970, 1980

Svenskt Biografiskt Lexikon A-Rettig

Register Släkt och Hävd 1950-1999

Kungsholmen, Stockholm

Klara församling, Stockholm

Söder-skivan, Södermalm, Stockholm

Gamla stan under 750 år, Stockholm

DVD Gamla stan, Stockholm

DVD Häradsekonomiska kartor

Valloner

En ny version 2.0 av CD-skivan med vallonsläkter är utgiven av Sällskapet Vallonättlingar.

Den första, som kom år 2006, är nu betydligt utökad och redovisar 75 vallonsläkter med ca 70.000 personer. Utökningen gäller också informationen om de många personerna. Materialet publiceras som ett antal separata delar, innehållande uppgifter från respektive medverkande forskare. Utgivarna har inte slagit samman dessa databaser till en enda gemensam databas, då det skulle kräva en orimlig arbetsinsats.

CD-skivan finns i GRS bibliotek till påseende.

GöteborgsRegionens Släktforskare Bibliotek och Expedition

Erik Dahlbergsgatan 36 B, 411 26 Göteborg,

har öppet under hösten t.o.m. den 11 dec. och öppnar åter efter juluppehållet torsd. den 15 jan. 2009. Ordinarie tider är:

tisdagar kl 10.00 - 14.00

torsdagar kl 10.00 - 14.00 (då torsdagsgruppen har sin verksamhet)

samt 1 timma före varje föreningsmöte på Erik Dahlbergsgatan.

Tel. 031-13 12 26

E-post: g.r.s@telia.com

Postgiro 24 23 85 -3

Hemsida:

www.genealogi.se/grs/