



# Västmanbladet

GöteborgsRegionens Släktforskare

Årg 27

2010

Nr 1



*"Johanna i Brunnsparken". Vem tog initiativet till statyn och vem bekostade den? Svaret har Tor Hermond givit, se sidan 24.*

## Innehåll nr 1 - 2010

Vi möts	sid. 3
Släktforskningens dagar	4
Kurser släktforskning, handskriftsläsning, data	6-7
Från grannföreningarna	7
Beställningar	8
Föbunds försäkring (olycksfall)	9
Avlidna medlemmar 2009	9
<i>Per Clemensson</i> Från ordföranden	5
Att släktforska del 9 Enskilda arkiv	10-16
Läsövning och facit	30-31
<i>Jonas Kullgren</i> Sven Henrich Kullgren	17
<i>Per-Ola Rösiö</i> Ett släktforskningsproblem	20
<i>Tor Hermond</i> Johanna i Brunnsparken	24
<i>Agne Rundqvist</i> Gusta II Adolfs staty	31
<i>Per Liljeström</i> Tassebysläkten 500 år	28
<i>Joel Holger</i> Landet runt	33
Nya medlemmar	35

Nästa nummer av Västanbladet  
utkommer i april 2010.  
Manusstopp den 10 mars.

ISSN - 1102 - 4453

## GöteborgsRegionens Släktforskare

### MEDLEMSFÖRENING I SVERIGES SLÄKTFORSKARFÖRBUND

Erik Dahlbergsgatan 36 B, 411 26 Göteborg  
Tel. 031 - 13 12 26 (tisd. och torsd. 10-14)

### Styrelse 2010

- Ordf. Per Clemensson, 031 - 20 65 63  
S. Vägen 79, 412 54 GÖTEBORG  
per@clemensson.net
- V. ordf. Lars Olof Lööf, 070 - 560 28 40  
Erik Dahlbergsg. 4, 41126 GÖTEBORG  
larsolof.loof@kultur.goteborg.se
- Sekr. Joel Holger, 031 - 40 85 20,  
Lilla Danska V. 2, 412 74 GÖTEBORG  
karin.joel.holger@telia.com
- Kassör Ewert Arwidsson, 031 - 15 84 15  
Eva Rodhes g. 10, 411 11 GÖTEBORG  
trewetrans@telia.com
- Klubbm. Karin Holger, 031 - 40 85 20  
Lilla Danska V. 2, 412 74 GÖTEBORG  
karin.joel.holger@telia.com
- Övriga Jan Forslund, 0300 -146 54, Nils Ebbes-  
gårdsgatan 36, 434 36 KUNGSBACKA  
janforslund@spray.se  
Per Liljeström, 0302 - 131 91  
Vänskapen 3 e, 443 34 LERUM  
per-lilje@swipnet.se  
Ulf Lundquist, 031 - 88 53 06, Höne-  
kullavägen 45 N, 435 44 MÖLNLYCKE  
lundq.ulf@swipnet.se  
Barbro Maijgren, 035 - 481 48  
Mästarevägen 10, 310 42 HAVERDAL  
qpm@telia.com
- Suppl. Anita Fyhr, 031-23 73 37, Virvel-  
vindsgatan 6, 417 02 GÖTEBORG  
anita.fyhr@comhem.se  
Jonas Kullgren, 031 - 99 28 15  
Holmåkravägen 7 F, 437 40 LINDOME  
jonas@kullgren.st

### Västanbladet

#### Redaktionskommitté:

Per Clemensson, Joel Holger och Per Liljeström.  
Västanbladet ingår i medlemsavgiften 150.- kr/år  
och utkommer årligen med fyra nummer.



# vi möts



## VÅREN 2010

**Måndag den 15 febr. kl. 14.00**

**Visning av Stadsmuseets arkiv och magasin vid  
Polstjärnegatan 8 B på Hisingen.**

- Begränsat antal - **ANMÄLAN** senast torsdagen innan - Avgift 50.- kr -  
Enskild resa med t.ex. buss nr 16 från Brunnsparken till hållplats Lindholmen  
och gå Ekeströgatan.

**Måndag den 8 mars kl. 18.30.**

**Ordinarie ÅRSMÖTE i GRS föreningslokal  
Erik Dahlbergsgatan 36 B.**

Sedvanliga ärenden enl. stadgarna. Efter förhandlingarna berättar  
**Margareta Christiansson och Kerstin Wendt-Larsson:**  
**“Hur vi hittade släktingar i Argentina”.**

- Kaffeservering - **ANMÄLAN** senast torsdagen innan - Avgift 50.- kr -

**Lördag den 20 mars kl. 11.00-17.00 samt**

**Söndag den 21 mars kl. 11.00-15.00.**

**Släktforskningens dag firas i Stadsbiblioteket vid Götaplatsen.**

**Många utställare och föredrag**

Se särskild annonsering

- Öppet för allmänheten - Ingen entréavgift -

**Måndag den 19 april kl. 18.30.**

**Föredrag på Erik Dahlbergsgatan 36 B.**

**Gudrun Nyberg talar om**

**“Jakten på Peter Militz - forskningar kring en borgare”.**

- Kaffeservering - **ANMÄLAN** senast torsdagen innan - Avgift 50.- kr -

Forts. nästa sida

Lördag den 22 maj. Boka dagen !

**VÅRENS UTFÄRD till Marstrand "på tvären",  
d.v.s. ej fästningen.**

**Eva Böckman och Lars-Göran Johansson visar sitt Marstrand.**

*Detaljerat program, resa och kostnad meddelas i Västanbladet nr 2 - 2010.*

*ANMÄLAN i så god tid som möjligt till Karin Holger tel. 031 - 40 85 20  
Entrén till samlingslokalen på Erik Dahlbergsgatan sker genom G R S egen lokal,  
vilken måste låsas under själva mötet. Kom således i god tid.*

*Vi har öppet 1 timma före föreningsmötet ! Samlingslokalen rymmer 40 pers.  
Mycket välkomna !*

**➡ Event. återbud måste anmälas ➡**

## **Släktforskningens dagar**

**Lördag 20/3 kl. 11.00-17.00 och söndag 21/3 kl. 11.00-15.00**

**Stadsbiblioteket vid Götaplatsen.**

*En rad institutioner och föreningar presenterar sig i utställningshallen.  
Du får veta hur man börjar släktforska och du kan även få svar på många  
av dina frågor.*

*Dessutom kan du till oslagbara priser köpa släktforskarböcker,  
cd-skivor och internetabonnemang på databaser.*

### **Medverkande:**

*DIS-Väst, GöteborgsRegionens Släktforskare, Föreningen Släktdata,  
samt Arkiv, Museer, Bibliotek m.fl. institutioner i Göteborg.*

### **I hörsalen kan du lyssna på föredrag och visningar:**

*Arkivarie Ulf Andersson, om De 33.000.*

*- Landsarkivets referensdatabas om personer i Ostindiska Kompaniets tjänst.  
Fil. Dr Lennart Limberg, om Emigrationens vägar.*

*Docent Christina Dalhede, om källorna till Handelsmännens historia.*

*Överläkare Gudrun Nyberg, om Sjukjournaler från 1700- och 1800-talet.*

*Professor Anders Jarlet, om det pågående herdaminnes arbetet.*

*Professor Sture Allén, om Den Ekebladiska brevsamlingen.*

**DIS-Väst, Släktdata och Genline demonstrerar sina databaser.**

**För mer info se: [www.goteborg.se/bibliotek](http://www.goteborg.se/bibliotek) eller [www.genealogi.se/grs/](http://www.genealogi.se/grs/)  
Samtliga arrangemang är avgiftsfria**

**Sponsorer är**

**Göteborgs Stadsbibliotek - Genline - Göteborgs-Emigranten**

## Från Ordföranden !

Hösten - vintern 2009 är förgången och vi har börjat beta av året 2010. Höstterminen genomfördes med intressanta inslag: föredrag om kampen mellan Sverige-Ryssland, om en återvändares 25 år i USA och om Titanics undergång, öppet hus och släktforskarjour på Stadsbiblioteket. Nu har också ett annex till våra lokaler inretts och tagits i bruk, en nog så behövlig lokalförstärkning med tanke på Landsarkivets om-byggnad och släktforskarstugans på Mandolingatan upphörande. Vi räknar med 4 forskarplatser för databaser och internet under tisdag och torsdag. För närvarande har föreningen öppet för forskning i sin lokal på tisdagar och torsdagar kl. 10.00 - 14.00.

**BESÖK OSS GÄRNA OCH NYTTJA VÅRA DATORER OCH VÅR SAKKUNSKAP.**

**På försök kommer vi att under mars månad ha öppet måndagskvällar den 1/3, 15/3, 22/3 och 29/3 kl. 17.00 - 19.00. Välkomna också då.**

Om andra tider skulle passa bättre, kontakta Karin Holger, tel. 031-40 85 20, och framför önskemål.

Kända medlemmar sedan något år kan efter prövning erhålla nyckel till lokalerna !

Vårt kursprogram har förnyats för våren 2010 och förlagts till måndagar kl 11.00-13.30 (se sid. 6 ). Vi funderar på att utöka vårt kursprogram nu i april med en grundkurs i dattahantering, som en förberedelse till en scannerkurs till hösten (se sid. 7 ).

Vårt program för våren 2010 är mycket omväxlande, det handlar om besök på Stadsmuseets magasin och arkiv, om Släktingar i Argentina och om borgaren Peter Militz samt det mer omfattande Släktforskningens dagar på Stadsbiblioteket den 20-21 mars (se sid. 4 ).

Sist, men inte minst intressant, besöker vi Marstrand under sakkunnig ledning lördag den 22 maj. Kostnad, tider mm meddelas i Västanbladet nr 2-2010.

Min klagovisa i förra numret ledde till viss reaktion från medlemmarna. Särskilt har Aina Nilson framfört sina synpunkter på föreningens program och produkter (upplysningar om andra förenings medlemsblad och verksamheter, ordlistan, läsövingarna, artiklarna, färgtrycket). Vi tackar för allt beröm. Aina Nilson ställer också frågan: Hur många generationer av sin släkt kan man lära känna under sin livstid ? Aina har sju med sig själv. Har någon fler?

Jag upprepar mina uppmaningar från föreående nummer: ge oss förslag om föredrag, resmål, bidrag till VÄSTANBLADET mm, hjälp oss med jourhållning, undervisning, Slutligen vill jag varmt tacka Sonja Rindby för hennes långa och trogna tjänstgöring inom föreningen, som jag hoppas fortgår trots hennes avgång som ledamot i styrelsen. Tyvärr avgår Georg Andersson även han ur styrelsen (på grund av flyttning till Småland) och tackas varmt för sin insats. Samtidigt hälsar jag två nya ledamöter Barbro Majjgren och Ulf Lundquist välkomna i styrelsen.

## **GRS anordnar kurser:**

### **Släkt- och emigrantforskning, handskriftsläsning mm**

*Anmäl ditt intresse per telefon, mail eller brev och boka kurs snarast.  
Ange kursnummer !*

---

#### **1. Kurs i Släktforskning för nybörjare**

**OBS. Denna kurs har redan börjat vid pressläggning av Västanbladet !**

*Tider: Måndagar kl 11.00- 13.30, 7 X 3 timmar alltså 18/1, 25/1, 01/2, 08/2, 15/2, 22/2 och 01/3.*

*Pris: 700 kronor inkl lärobok Släktforska Steg för Steg och material + medlemsavgift 150:- för icke medlem i GRS.*

*Innehåll: handskriftsläsning, kyrkobokföring, databaser, domstolskällor, skattebokföring, soldater och emigration, bibliotek*

---

#### **2. Kurs i Släktforskning för fortsättare**

*Tider: Måndagar kl 11.00-13.30, 5 X 3 timmar alltså 8/3, 15/3, 22/3, 29/3 och 12/4.*

*Pris: 500 kronor + medlemsavgift 150:- för icke medlem i GRS.*

*Innehåll: fördjupad kyrkobokföring, borgare, sjömän m fl. yrken, fördjupad emigrantforskning, gårdsforskning, diverse*

---

#### **3. Kurs i Handskriftsläsning och bibliotekskunskap**

*Tider: Måndagar kl 11.00-13.30, 4 X 3 timmar alltså 19/4, 26/4, 3/5 och 10/5*

*Pris: 120:- per sammanträde inkl material + kurs CD 150:-*

*Innehåll: läsövningar och problemlösning. **Drop-in !!***

*Intresseanmälan per telefon 0705-206564 vid varje tillfälle*

---

#### **4. Kurs i släktforskning (anordnas vid tillräckligt antal elever)**

*Tider: ej fastställda, på kvällstid, 7 X 3 timmar*

*Pris: 700 kronor inkl lärobok Släktforska Steg för Steg och material + medlemsavgift 150:- för icke medlem i GRS.*

*Innehåll: se kurs 1. Anmäl ditt intresse !*

**Samtliga kurser hålles på Erik Dahlbergsgatan 36 B, ingång gatuplan.**

*Kursansvarig: Per Clemensson*

*S. Vägen 79, 412 54 Göteborg*

*Telefon 031-20 65 63 eller 0705-20 65 64. Mail: per@clemensson.net*

*Följ våra kurserbjudanden på GRS hemsida [www.genealogi.se/grs/](http://www.genealogi.se/grs/)*

## **Kurs i Data och Filhantering:**

**Data och filhantering, InterNet grunder, skötsel av Windows m.m...**

Max 10 st elever. (minst 8 st. för att kursen skall bli av).

7 st Sammankomster à 3 lektionstimmar per gång.

21 Timmars Kurs, Kostnad per elev: 700:- Skr.

För icke medlem tillkommer årsavgiften i GRS 150:- Skr.

**Kurs ledare:** Robert Forslund.

**Kurs Bokning:** Jan Forslund Telefon 0300 - 146 54 Kl: 16.00 - 21.00.

Kurs Bokning och Betald kursavgift senast 2010-03-31.

**Material som Eleverna behöver till Kursen:**

Papper & penna.

Övrigt material, tillhandahålles eller lånas ut av kursledningen.

**Tid:** Kursstart v.14. Tisdagen 2010-04-06. Kvällstid 16.30 - ca19.30.

**Lokal:** Erik Dahlbergsgatan 36 B. 411 26 Göteborg.

**Anmäl ditt intresse per telefon och boka enligt ovan.**

## **Kassören tackar**

**alla som betalat medlemsavgiften 2010 vid årsskiftet.**

**- Men några få medlemmar har ännu inte hört av sig ! -**

Välkommen med årsavgiften snarast ! PlusGiro 24 23 85 - 3

Västanbladet nr 2-2010 kommer inte att sändas till dem

som inte förnyat sitt medlemskap.

**Glöm inte ange namnen vid inbetalningen!**

## **Från grannföreningarna i regionen**

**Alingsås Släktforskarförening.** Årsmöte tisdag 23 febr. kl. 19.00. Årsmöte.

Föredrag av Gull-May Lindström om 'Oäkta barn'. Brunngården, Norra Ringgatan 8, Alingsås.

**Borås Släktforskare.** Onsdag 24 febr. kl. 18.30. Årsmöte. Viktoria Jonasson o.

Hans Nyman om 'Nätfiske för släktforskare'.

**DIS-Väst.**

Årsmöte söndag den 28 mars kl. 11.00. Kvarnbyskolan Mölndal. Information om Kvarnbyn i Mölndal mm.

Andra vårmötet. Lördag den 24 april i Mariestad. Församlingshemmet.

**Trollhättebygdens Släktforskare.**

Årsmöte tisdag den 23 febr. kl. 18.30 i Villa Elfhög.

Föredrag av Göran Söderström om 'Skogsjärnvägen på Hunneberg'.

18 mars kl. 18.30. Manne Bennehed om 'Schartauismen'. Villa Elfhög.

18 april kl. 18.30. Leif Gustavsson om 'Äldre butiker i Trollhättan'. Villa Elfhög.

# **Beställningar**

## **från GöteborgsRegionens Släktforskare**

kan göras per telefon: 031- 13 12 26, tisdag och torsdag kl. 10 - 14, eller  
med brev: Erik Dahlbergsgatan 36 B, 411 26 Göteborg.

E-post [g.r.s@telia.com](mailto:g.r.s@telia.com)

*Beställningar hämtas på expeditionen under tider som ovan.*

*Vid brevfräsändelser tillkommer porto och emballage.*

GRS - Göteborgs-Emigranten:

Välkommen till släkt- och emigrantforskning	20.- kr	
CD Ulrika Kullgrens Stamträd	150.-	(medl.pris 50.-)
CD 41 Handskrifter 2005	230.-	
CD Göteborgs Domkyrkoförsamlings kyrkobok 1669-1671	150.-	(medl.pris 50.-)
CD Databasen Emigranten 2006 Populär	350.-	(medl.pris 300.-)
CD Sveriges dödbok 1947-2006	595.-	(medl.pris 495.-)
CD Sveriges befolkning 1890	595.-	(medl.pris 495.-)
CD Sveriges befolkning 1900	640.-	(medl.pris 560.-)
CD Sveriges befolkning 1970	595.-	(medl.pris 495.-)
CD Sveriges befolkning 1980	595.-	(medl.pris 495.-)
CD Begravda i Sverige	595.-	(medl.pris 495.-)
Andersson-Clemensson: Börja släktforska	225.-	(medl.pris 190.-)
Andersson-Clemensson: Släktforska steg för steg 2005	250.-	
Andersson-Clemensson: Släktforska vidare	300.-	
Andersson-Clemensson: Your Swedish Roots	250.-	
Göteborgs-Emigranten del 1,2,3,4 och 5: à 50.- kr , del 6: 100.-	300.-	samtliga 300.-
Löof: 'Göteborgs Fotografer'	200.-	
Göteborgskarta år 1883. Format A3. Färg, terr. församlingar	100.-	(medl.pris 50.-)
Göteborgskarta år 1807. Format A 3. Svart/vit, roteindelning	100.-	(medl.pris 50.-)
Göteborgskarta med förstäder år 1885. Format A 3. Färg.	100.-	(medl.pris 50.-)
Rosvall / Hultman: Emigrantforskning	215.-	(medl.pris 195.-)
Thorskogs Mek. Verkstad o. Skeppsvarv 1867-1926	290.-	
Ryberg: Västgötaminnen i ord och bild	200.-	(medl.pris 180.-)

Medlemspris gäller för 1 ex.



*Under år 2009 har följande medlemmar i GRS avlidit:*

*Olga Dahl, Göteborg  
Sture Hällqvist, Göteborg  
Göte Lundblad, Göteborg  
Ingrid Lyberg, Åsa  
Maj Löfgren, Göteborg  
Bo Risberg, Göteborg  
Bengt Åberg, Göteborg*

## Förbundsförsäkring åter !

Sveriges Släktforskarförbund har åter en ekonomi som tillåter att en medlemsförsäkring återinförs f.o.m. den 1 jan. 2010. Försäkringen är tecknad hos försäkringsbolaget **if** och är en olycksfallsförsäkring som gäller för medlemsföreningarnas medlemmar. Utförligare detaljer kommer att meddelas i Västanbladet samt på nättidningen Rötter.

**GRS styrelse** ser det önskvärt att ha möjligheter att någon gång komma i kontakt med medlemmarna även i tidsglappet mellan Västanbladets utgåvor.

Vill du ha sådan information ber vi om din e-postadress.

Skicka den med ditt namn till

[info.g.r.s@telia.com](mailto:info.g.r.s@telia.com)

# Släktforska på Internet



I Genlines digitala bildarkiv finns de historiska kyrkböckerna från 1600-talet fram till 1897. Nu utökas arkivet i rask takt med material till och med 1937. För födda, vigda och döda är det redan komplett fram till 1920.

Funktionen Sök Plats i Genline FamilyFinder gör det lättare att hitta byar, gårdar och torp i husförhören.

Mer än 5 miljoner platsnamn, drygt 40 procent av materialet, är nu registrerade!

I Genline FamilyFinder 3 finns även texttolkning som gör att du kan dela med dig av din forskning genom att texttolka uppgifterna om dina förfäder.

Beställning av abonnemang och andra produkter gör du på [www.genline.se](http://www.genline.se) där du även hittar mer information.



GENLINE.SE

# ATT SLÄKTFORSKA I GÖTEBORG

av Per Clemensson och Bengt O T Sjögren

Del 9

Tidigare delvis publicerat i Göteborg förr och nu XXIII

## *Enskilda arkiv av genealogiskt intresse med Göteborgsanknytning på Landsarkivet i Göteborg*

**A**lltsedan året efter Landsarkivets tillkomst 1911 har gåvor och depositioner av arkiv och samlingar mottagits från enskilda personer, släkter, gårdar, föreningar, företag och institutioner. Dessutom har vissa privatarkiv inkommit till Landsarkivet tillsammans med arkivleveranser från statliga myndigheter.

Sammanlagt finns i Landsarkivet ca 1000 enskilda arkiv, som tillsammans omfattar ca 10.000 hyllmeter. Arkiven kan vara av skiftande storlek från enstaka volym eller handling till 500 hyllmeter eller mer, från en livsmedelsaffär på landet eller från en fabriksrörelse i staden, från såväl privata som officiella personer.

Insamlingsarbetet har ofta skett i nära samarbete med våra museer. Särskilt har insamlingsarbetet koncentrerats till Göteborg, Redan 1912 deponerades det första Göteborgsarkivet med intresse för den genealogiska forskningen, nämligen Handelsgilletts arkiv 1688-1905

De enskilda arkiven har i allmänhet överlämnats såsom depositioner med särskilda utlåningsvillkor.

Traditionellt indelas arkiven i person-, släkt- och gårdsarkiv, folkrörelse- och föreningsarkiv samt företagsarkiv. Vid Landsarkivet finns en något annorlunda indelning nämligen i:

- A. smärre arkiv och samlingar samt enstaka handlingar
- B. större arkiv: allmänna inrättningar, föreningar mm
- C. större arkiv: affärs- och företagsarkiv mm

I redovisningen nedan har arkiv med genealogisk och göteborgsk anknytning medtagits. I förteckning

Under A har medtagits gårdsarkiv som innehåller ägorättshandlingar och sterbhushandlingar, släktarkiv med släktanteckningar och källexcerpter, genealogiska samlingar samt föreningsarkiv, vilka innehåller matriklar. Som anmärkning har angivits arkivens omfattning i tid.

Under B upptages i förteckningen huvudsakligen föreningar, sällskap och klubbar.

Under C uppräknas mer summariskt de större företagsarkiven, vilka innehåller arkivhandlingar som kan komma till användning vid genealogisk forskning, t ex brev, räkenskaper (avlöningsböcker, dagsverkslistor, avräkningsböcker), personallistor mm.

I Landsarkivets forskarexpedition finns ett gemensamt brevskrivarregister på kort till ett flertal av de enskilda arkiven. Dessutom finns en särskild Avskriftssamling som innehåller avskrifter av källor rörande Västsverige som finns på andra institutioner i landet.

## A. SMÄRRE ARKIV OCH SAMLINGAR MED ENSTAKA HANDLINGAR

Nr	Namn	År mm
A 1	Göteborgs diskontkontor	1783-96
A 3	Fabriksföreningen i Göteborg	1847-73
A 8	Stora Ameranterorden	1789-1956
A 14	Landeriet Liseberg och släkten Nonnen	1810-1914
A 19	Göteborgs Jagtsällskap	1885-1919
A 22	Överstelöjtnant Nordensvans samlingar rör. Gbgs personhistoria	
A 26	Elevmatriklar vid Realgymnasium i Gbg	1852-83
A 29	Göteborgs Damklubb	1916-24
A 36	Varvet Kusten	1784-1873
A 43	Gbgs frivilliga brandkår och dess personalförening	1832-1918
A 64	Krokslätts föreläsningsförening	1903-26
A 67	Stiftelsen Eduard Magnus minne	1879-82
A 76	Fruentimmersföreningens flickskola	1815-1938
A 89	Hugo Frödings anteckningar rör. från Gbg utgångna 1600-tals släkter	
A 93	Ulrika Kullgrens, f. Hedrén, släkttabeller	
A 109	Svensk-Tyska föreningen	1921-70
A 112	Göteborgs textilindustriförening	1918-39
A 121	Elyse Åhsbergs anteckningar ur legala notiser i Göteborgstidningar	1774-1933
A 129	Göteborgs folkskolelärares sällskap	1901-30
A 130	Göteborgs stads barnhus	1737-1960
A 131	Göteborgs folkskolelärares änkekassa	1911-42
A 138	Köpta familjegravar på Örgryte Gamla kyrkogård	1793-1885
A 140	Släkten Röhss	1818-1962
A 143	Kjellbergska flickskolan och dess högre lärarinneseminarium	1832-1966
A 145	Göteborgs konstsamlarförening	1911-1921



ULLA KULLGREN

A 93



A 138

A 151 Skråhandlingar från Göteborg.

Omfattar följande skrån:

bagare, bryggare, bokbindare, färgare, garvare, glasmästare, guldsmeder, gördelmakare, handskmakare, hattmakare, karduansmakare, klensmeder, krut- och kakelugnsmakare, körsnärer, murare, målare, sadelmakare, segelsömmare, skomakare, skräddare, slaktare, smeder, snörmakare, svarvare, timmerhuggare, tunnbindare, vagnmakare, överskärare (väveriarbetare)

1622-1860

A 152 Östads barnhus 1776-1943

A 153 Göteborgs mjölkhandlare och mejeri-  
idkareförening 1915-45

A 161 Föreningen lilla daghemmet 1904-1954

A 169 Släkten Blidberg och landeriet Lyckan 1860-1035

A 174 Willinska fattigfriskolan 1767-1982

A 177 Liberala valmans-m fl föreningar 1892-1934

A 188 Wilhelm Bergs genealogiska anteckningar om  
Göteborgssläkter

A 191 Frisinnade klubben 1900-51

A 203 Evangeliska brödräfsamlingen 1722-1931

*Välkommen som medlem i*  
**SVERIGEKONTAKT**  
*och dess lokalförening i Göteborg*

- \* *du får resa i vårt och främmande land*
- \* *du får lyssna till trevliga föredrag*
- \* *du får vara med och stötta svenska språket och svensk kultur i utlandet*
- \* *du får uppleva trevlig gemenskap*
- \* *du får vår tidning 4 ggr per år*

*Betala in din medlemsavgift 150:- kr på plusgiro 40580-3*

*Informera dig på hemsidan [www.sverigekontakt.se](http://www.sverigekontakt.se)*

A 223	Lantbruksrådet Miles von Wachenfelts släkt	1767-1986
A 228	Gibsonska släkten	1772-1955
A 265	Wijkska familjen	1813-1916
A 270	Föreningen Göteborgs 75-or	1925-1959
A 285	Pensionsinrättningen i Göteborg	1880-1950
A 289	Svenska hjälpkommitténs för krigsfångar i Sibirien	1920
A 293	Keillerska samlingen	1692-1918
A 294	Sällskapet De fattiges vänner	1819-1930
A 300	Föreningen Göta Art. Regementes officerskår 1810-1945	
A 312	Kungl Göta Artilleriregementes historik- kommitté	1948-64
A 336	Pensionsinrättningen för åldriga eller sjukliga tjänare	1849-1972
A 350	Föreningen "Genom eget arbete"	1907-67
A 386	Göteborgs luftskyddsförening	1837-45
A 413	Göteborgspersonalia	1968-73
A 424	Dr Maja Kjellins Göteborgssamling	
A 430	Sångläraresällskapet vid Gbgs folkskolor	1923-68
A 470	Edit Edins excerptsamling till Gbgs Historia	
A 488	C Angermanns charkuterihandel	1882-1949
A 502	Majornas Pantlåne AB	1872-1971
A 547	Praktiska hushållsskolans daghem	
A 554	Studio Deux Soeurs	
A 565	Göteborgssläkten Wohlfahrt	1771-1883
A 569	Gunnar Johnsons general samling, bl a Göteborgssläkterna Malmstedt, Hyllander, Herwegh m fl	
A 594	Familjen Dickson	
A 596	Familjen Leman	

## B. STÖRRE ARKIV: FÖRENINGAR, ALLMÄNNA INRÄTTNINGAR

Anmärknig: Folkrörelsearkiv förvaras på Göteborgs Stadsarkiv.

B 1	Handelsföreningen i Göteborg	1688-1969
B 4	Tullöverinspektör Erland Långströms per- sonhistoriska samling (under genomgång hos GRS)	
B 5	Göteborgs Högskolas studentkår	1892-1962
B 8	Sveriges yngre läroverkslärares förening	1917-1954
B 14	Teknolog föreningen CS	1864-1975
B 15	Göteborgs handelbiträdes förening	1896-1956



B 4

B 16	Styrsö kustsanatorium	1904-1951
B 17	Engelska församlingen	1698-1952
B 18	Göteborgs läroverklärares sjukkasse	1898-1971
B 19	Göteborgs läroverklärares livförsäkringskassa	1898-1943
B 20	Göteborgs lärarsällskap	1886-1934
B 23	Hundramannaföreningen	1871-1943
B 25	Göteborgs bibelsällskap	1813-1953
B 28	Kommittén för Gbgs stifts herdaminne	
B 29	Göteborgs Högskolas änke- och pupillkasse	1904-1951
B 30	Göteborgs fångvårdssällskap	1862-1967
B 31	Charlotte och Emilie Jungbergs donation	1910-1940
B 32	Göteborgs Rotaryclub	1927-1985
B 33	The Royal Bachelor's Club	1769-1970
B 34	Allmänna hjälpföreningen	1891-1977
B 35	Stiftelsen Wilhelm och Martina Lundgrens Vetenskapsfond	1943-1979
B 36	Historiska föreningen	1905-1970
B 38	Göteborgs läkareförening	1901-1966
B 39	Akademiska kören	1919-1969
B 40	Emilie Wijks eller Landala arbetsstuga	1919-1971
B 47	Moderata ungdomsdistriktet	1906-1969
B 52	Göteborgs konservativa studentdistrikt	1948-1968
B 53	Akademiska journalistklubben	1946-1954
B 54	Sjukkassan för lärare vid Gbgs folkskolor	1908-1975
B 55	Socialhögskolans studentkår	1944-1973
B 58	Göteborgs tullpackhuskarlslag	1867-1966
B 61	Lärarynnormas missionsförening	1845-1972
B 69	Västra Sveriges Genealogiska förening / GöteborgsRegionens Släktforskare	1913-2003
B 75	Frimurarorden	1755-1960
B 78	Sveriges handelsresandes förening	1905-1975
B 81	Juridiska föreningen	1968-1976
B 88-90	Försäkringskassor	1875-1951
B 91	Gamlestadens arbetsstuga	1860-1981
B 93	Kronhusets Rotaryklubb	1975-1982
B 94	Göteborgs arbetsstugor	1898-1983
B 96	Tekniska Samfundet	1886-1983
B 97	Carl Johans församlings brand och sprutstyrelse	1847-1901
B 99	Örgryte Rotaryklubb	1949-1985
B 100	Göteborgs skräddare och tillskärareförening	1892-1981

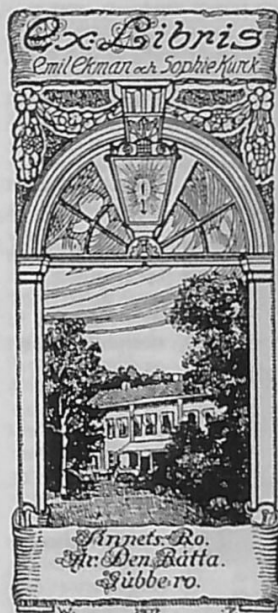


B 69

B 104	Seminarielärarnas förening	1883-1961
B 105	Sällskapet Göta Par Bricole	1801-1975
B 106	Nya Brandstodsföreningen	1828-1830
B 112	Majornas Rotaryklubb	1946-1985
B 113	Poliskårens försäkringsförening	1889-1986
B 116	Göteborgs syateljéförening	1947-1987
B 126	Göteborg Kungsporten rotaryklubb	
B 129	Göteborgs småkyrkostiftelse	

### C. STÖRRE ARKIV: AFFÄRS- OCH FÖRETAGSARKIV MM

C 1	J A Kjellberg & söner	1843-1898
C 2	Olof Wijk & Co	1807-1924
C 4	C Fr Wärn & Co	1836-1920
C 5	M W Rhedin	1805-1875
C 6	Ekman & Co	1714-1980
C 8	Almens samling av konkurshandlingar	1795-1919
C 11	AB Ocean	1873-1948
C 13	Kjellbergsska släkten	1771-1961
C 16	D Carnegie & Co	1816-1908
C 17	Gamlestadens fabriker	1854-1929
C 18	Krüger & söner	1870-1923
C 23	Bröderna Larsson & Co	
C 24	Reinhold Svensson & Co	1859-1924
C 26	Adolf Bratt & Co	1877-1969
C 32	Fastighets AB S Carnegie & Co	1873-1959
C 38	N J Gumpert	1864-1948
C 42	Pellerins margarinfabrik	1818-1962
C 44	Triangel Kaffe	1902-1966
C 48	Mark & Co	1879-1958
C 54	Göteborgs tapetfabrik	1900-1960
C 59	Willson & Co	1880-1958
C 66	Christian Berner & Co	1897-1969
C 69	Göteborgs tvättanstalt Gloria	1904-1957
C 70	Rosengrens kassaskåpsfabrik	1890-1967
C 71	Göteborgs-systemet	1865-1956
C 74	Lemans Advokatbyrå	1880-1980
C 76	Pripps bryggerierna	1841-1969
C 77	Apotekarnes vattenfabrik	1903-1967
C 79	Magnus & Co	1883-1968
C 98	Automobil AB Hj Wallin	1904-1954
C 105	Dahlanders tapetfabrik	1890-1963



C 6

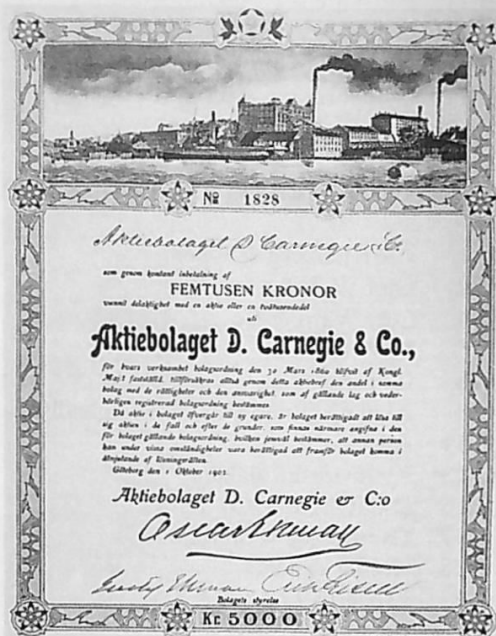
- C 109 Porterbryggeriet D Carnegie & Co  
 C 113 Mölnlycke AB  
 C 118 Jonsreds AB  
 C 119 Broströms rederi  
 C 133 Apoterkarnes droghandel  
 C 137 Surte Glasbruk  
 C 156 Götbanken  
 C 157 Gårda smidesverkstad AB  
 C 158 Sveriges Ångfartygs  
 Assuransförening  
 C 164 Rederi Transatlantic  
 C 168 Götaverken AB  
 C 169 Eriksbergs mekaniska verkstad  
 C 183 Göteborgs Remfabriks AB

1888-1953

1848-1978

1913-1976

C 109



För ytterligare uppgifter om och för-  
 teckningar över arkiven hänvisas till  
 Nationella Databasen NAD

[www.nad.ra.se](http://www.nad.ra.se)

På papper finns motsvarande mate-  
 rial i forskarexpeditionen på Lands-  
 arkivet i Göteborg..

**Lista över alla av Per Clemensson författade**

**“Att släktforska i Göteborg”**

**Du hittar dem även på GRS hemsida: [www.genealogi.se/grs/](http://www.genealogi.se/grs/)**

- |   |               |
|---|---------------|
| <b>Del 1. Göteborgs indelning. Tryck. Västanbladet nr</b> | <b>4-2006</b> |
| <b>Del 2. Kyrkobokföringen i Göteborg.</b>                | <b>1-2007</b> |
| <b>Del 3. Göteborgsförsamlingarnas arkiv.</b>             | <b>2-2007</b> |
| <b>Del 4. Begravda i Göteborg.</b>                        | <b>3-2007</b> |
| <b>Del 5. Olga Dahls göteborgstomter.</b>                 | <b>4-2007</b> |
| <b>Del 6. Göteborgs domstolar.</b>                        | <b>1-2008</b> |
| <b>Del 7. Landsarkivets exp.lokaler.</b>                  | <b>2-2008</b> |
| <b>Del 8. Personlängder för Göteborg.</b>                 | <b>1-2009</b> |
| <b>Del 9. Enskilda arkiv av genealogiskt intresse med</b> | <b>1-2010</b> |
| <b>Göteborgsanknytning på Landsarkivet i Göteborg</b>     |               |

# Sven Henrich Kullgren - ett levnadsöde

presenterat av Jonas Kullgren.

Ulrika Kullgren, född Hedrén (1797-1873), var min farfars farfars maka. I samband med att hon gjorde det stora stamträdet, gjorde hon en mängd efterforskningar, just om släkten Kullgren. Dessa anteckningar finns idag hos mig. Jag vill i Västanbladet återge, utan ändringar, vad Ulrika Kullgren har skrivit om Sven Henrich Kullgren.

Mycket nöje!

## Om Släkten Kullgren några anteckningar af U. K. f H.

### Sven Henrich.

Född 1790 Son af Erich.

Från barndomen mer än vanligt liflig och yr. Efter branden i Christinehamn år 1804 kom han till sin farbroder Jonas Kullgren i Uddevalla, der han hjertligt omhuldades och vistades i några år. Sven Henrichs brusande ungdomsblod ville gerna koka öfver. Ofta hadde han lust, ofta ledsamt deraf.

Farbrodern tänkte att hafvets vindar skulle kunna lugna ynglingens yra sinne, skaffade honom plats på ett fartyg som gick till England.

Vid avskedet yttrade Sven

Forts. nästa sida

Shan liggen begärfvan på Christinehamns  
hvaruhuset.

Sven Henrich. Född 1790.

född 1790 Son af Erich.) från barndomen mer än vanligt liflig och yr. efter branden i Christinehamn år 1804 kom han till sin farbroder Jonas Kullgren i Uddevalla der han hjertligt omhuldades och vistades i några år.

Sven Henrichs brusande ungdomsblod ville gerna koka öfver. Ofta hadde han lust ofta ledsamt deraf. Farbrodern tänkte att hafvets vindar skulle kunna lugna ynglingens yra sinne, skaffade honom plats på ett fartyg som gick till England vid avskedet yttrade Sven till

till Anförvanterna

"går det mig väl skrifer jag till eder.  
går det mig illa, skrifer jag icke".

När han kom till England skaffade han sig plats på engelskt fartyg och reste till Ostindien, sedan vara alla underrättelser om honom slut.

På 1830 eller 1840 talet stod i en Stockholms tidning, troligen Aftonbladet, att läsa en berättelse af dåvarande Löjntanten vid flottan, Carl Malmborg. Berättelsen lydde ungefär så, att löjntanten hade jort en resa till Constantinopel. Under sitt vistande där haft audiens hos Sultan. Medan de Svenske Herrarna i en försal väntade på att insläppas hos den höge härskaren, så samtalade Sveas söner med hvarandra på sitt modersmål, öfvertygade att ingen menniska i det Turkiska palatset kunde fatta deras ord, betraktade och beundrade, till och med lycklade öfver, hvarjehanda af den pragt de sågo.

Äfven gåfva de hvarandra sina omdömen öfver tre herrar Turkar som suta (sutto?) på dyrbara hyenden och rökte sina långa pipor, synnerligen var det en af dessa som väckte deras uppmärksamhet, en ganska vacker karl med själfullt uttryck i sitt ansigt.

Dagen efter audiensen kom en turk och begärde företräde hos Malmborg, det var den vackre rökaren. Så snart de blivit alena, började han samtalet på Svenska, begärde att Malmborg ville gifva honom bestämt löfte att icke för någon i Turkiet omtala hvad han turken nu hade att berätta, samt begärde att

Malmborg vid sin återkomst till Sverige, ville meddela denna underrättelse till de anförvanter Turken hade i Sverige .

Nu omtalade han att hans namn var Kullgren, mistat sina Föräldrar som barn, kom till en god anförvant och för sitt livliga lynnes skull valde sjömansyrket, nu öfvade han sig att klättra i tackel och tåg lika oförvägen och vig som ekorren i nordens skogar.

Efter flera olika sjöresor kom han till Constantinopel. Då som alltid i land ville han bese det som var både möjligt och omöjligt för honom att få skåda. Sedan han besett alla vinklar i Constantinopel, föresatte han sig att bese Harem. Med tillhjälp av ett tåg och en hake från skeppet, så kunde han klättra sig uppför muren, då kastade han sig i det träd, som stod några alnar ifrån och halade sig utföre och på detta sätt inkom han på det fridlysta stället. Bland kvinnor han der såg, var en ung flicka, underbart skön, den han sedermera fick veta var Sultanens dotter. Helt kart (klart?) var detta hans första besök, men gaf honom dock lust att flera gånger försöka sin lycka. Den sköna flickan blev honom bevågen, men slutligen upptäcktes dessa hans visiter och han blev hårt fängslad och lifdömd.

Flickans förtviflan, tårar och böner bevekta slutligen Sultanen och fången fick välja ett utaf tvenne domslut, endera döden eller att afsvärja sin tro och all gemenskap med hemmalandet, utgifva sig för att vara infödd turk och med hot

att med minsta antydning till fordnas förhållande genast mista lifvet. Men ville han helighålla dessa löften så skulle den sköna Sultaninnan blifva hans maka och han valde det sednare. För hans alltför frihetsälskande sinne hade derefter förhållandena blifvit honom ett hårdt tvång, stundeligen kände han Damoklessvärdet hänga öfver sitt hufvud. Men i

många afseenden erkända han sig vara en lyckans gunstling. Han ägde en älskvärd maka, ägde barn, hedersplats och goda dagar.

Ulrika Kullgren utformade sitt stamträd på 1860-talet efter omkr. 20 års forskning, som på den tiden bestod i brevväxling med sina släktingar och olika präster i landet. Som stamfar valde hon den värmländske kontraktsprosten Erlandus Gudmundus i Nor (1554-1630), som var gift två gånger. Originallets storlek är 8,5 x 5 fot. Antalet ättlingar 5.799 personer.

Stamträdet är år 2006 genom GRS, GöteborgsRegionens Släktforskare, utgivet på cd-skiva med alfabetiskt handskrivet register. Priset är 150.- kr (medlemspris 50.- kr).


Hitta dina släktingar i den svensk-amerikanska emigrantsamlingen på [ancestry.se](http://ancestry.se)

Mer än 5 miljoner svenskar

[www.ancestry.se](http://www.ancestry.se) – Upptäck din släkthistoria

- ❖ Den mest kompletta amerikanska folkräkningen online för åren 1790 till 1930. Här finns 100 000-tals personer med svenskt påbrå.
- ❖ New York, passagerarlistor (1820-1857) med 884 180 passagerare födda i Sverige.
- ❖ Boston, passagerarlistor (1820-1943) med över 118 000 passagerare som avrest från svenska hamnar.
- ❖ Fri åtkomst till värmländska kyrkböcker – värmländska dop-, vigsel- och dödböcker för åren 1653 till 1897.
- ❖ Ännu fler värdefulla historiska databaser för din släktforskning
- ❖ Emigranten Populär – Sveriges populäraste emigrantdatabas med totalt 1 764 425 namn i register från 1783 till 1950.
- ❖ Anslut till OneWorldTree – världens största släkträd – sök i andra personers släkträd efter släktingar med svenskt påbrå.
- ❖ Registrera dig och skapa redan idag ett släkträd online gratis med hjälp av vårt avancerade släkträdsprogram!

Upptäck din släkts historia online med

 [ancestry.se](http://ancestry.se)

# Ett släktforskningsproblem

av Per-Ola Rösiö

Jag har i åtskilliga år brottats med ett släktforskningsproblem i den släktforskning som rör min mors bakgrund. I det mödosamma arbetet med att få svar på en enda, tillsynes enkel, fråga och lösa problemet, tycker jag mig etappvis, eller snarare ryckvis, ha närmat mig en lösning, men då har ytterligare frågor rest sig som komplicerat hela det "detektivarbete" som jag verkar befinna mig i.

Så här ligger det till: Min mor **Ingrid Linnea** föddes i Haga församling den 17 juni 1905 som "oäkta barn". Både fader och moder anges som "okända". Hon fördes då upp i **Okända Barns Register, O.B.R. i Haga församling**. Där står hennes mor angiven endast med födelsedatum och födelseår (9/11 1873). Fadern "okänd".

I Barnbördshusets förlossningsjournal finns även hennes mors förnamn antecknat – Selma Emilia. Hennes fullständiga namn var **Selma Emilia Andersson** och hon kom från Rångedala utanför Borås, från den egentliga knallebygden i Sjuhärad i Västergötland.

Min mors mor var strykerska och arbetade - som det har sett ut - mycket för militär personal i Göteborg (då hon bodde där 1886-1902) och i Fristad (där hon bodde 1902-1906).

Min mormor är alltså inte antecknad som okänd i Haga församling och tack vare det har jag i min släktforskning på hennes sida kunnat spåra släktingar långt tillbaka i tiden i socknarna Espered, Södra Ving, Hällstad, Rångedala, Kärråkra, Varnum m.fl. - i framför allt Ås härad.

Vem min morfar var har jag ännu inte med säkerhet kunnat slå fast, men jag kommer till det senare.

Så sent som vid början av förra seklet var det en skam att föda barn utom äktenskapet – och den lag som instiftades på Gustav III:s tid, och som avsåg att förhindra de barnamord som kom av brott- och skambeläggningen, gjorde det möjligt för mödrar att ända in i sen tid framföda sin "oäkta" barn utan att barnets föräldrar behövde uppges i kyrkoboken. Därav detta egendomliga register O.B.R. – Okända Barns Register.

För min mormor, Selma Emilia Andersson från Rångedala, fanns det förmodligen två skäl till att föda min mor, Ingrid Linnea, i Haga församling i Göteborg. Vid den tid då hon blev gravid och förlossningen sedan närmade sig, bodde och arbetade hon i Fristad utanför Borås, där Älvsborgs regemente för det mesta var förlagt. Till Fristad hade hon flyttat från Göteborg 1902.

Ett av skälen kan ha varit att hon i Göteborg den 5 oktober 1899 födde sitt första barn, även det oäkta – en dotter Astrid Margareta. Även detta barn finner man i Haga församlings register över okända barn (O.B.R.) med uppgift endast om moderns födelsedatum (9/11 1873) och utan barnets "hemadress".

Selma Emilia Anderssons första barn har med största sannolikhet placerats i någon familj eller på något hem – för 1902 på hösten, då Selma byter bostad i Fristad och flyttar ihop med sin yngre syster Berta, tar hon Astrid Margareta till sig. Det står inte i utflyttningsboken i Göteborg eller inflyttningsboken i Fristad varifrån Astrid Margareta kommer - från vilken adress (vilket ju hade varit intressant att veta med tanke på den huvudfrågeställning som jag strax kommer till), annat än att hon kommer från Haga församling och att hon i O.B.R. det året stryks med anteckningen att hon flyttat till Fristad.

När min mor, Ingrid Linnea, föds 1905 i Haga församling har hon alltså en syster som är 5 år och som då bor hos sin mamma efter att ha återförenats med henne 3 år tidigare.

Nu kommer jag till den stora gåtan som jag försöker lösa.

När min mor som nyfött barn lämnar barnbördshuset i Haga tillsammans med sin mor, Selma Emilia Andersson, efter en lyckligt genomgången förlossning, "försvinner hon" – jag har i varje fall inte kunnat hitta henne i de kyrkböcker där man kan följa hennes mor! Hon dyker inte upp i någon kyrkobok förrän sju år senare, eller den 26 augusti 1912, då hon skrivs in i Borås församling som inflyttad på sin mors adress. Prästen i församlingen skriver dessutom senare in henne med ett efternamn – Hansson! Där finns också uppgiften att hon utflyttat från Haga församling, från OBR! Hon har alltså bott 7 år i ett register!! Är inte detta nästan änglalikt?

Den fråga jag under åtskilliga år sökt finna svaret på – och som kanske någon som är bättre bevandrad än jag i släktforskning kan hjälpa mig att få fram – är: **Var har min mor haft sitt hem de 7 första åren av sitt liv?** Jag har letat och letat och hoppats kunna hitta någon liten anteckning som kunnat ge mig en ledtråd.

Jag mindes att min mor vid något tillfälle sagt att hon som liten hade lekt med officersbarnen på Varbergs fästning. För att eventuellt få upp något spår for jag i somras ned till Varberg och satte mig att bläddra igenom deras skolböcker för åren 1912-1914.

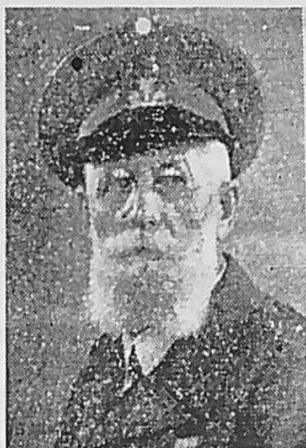
Till min stora glädje fann jag mor i en examens katalog under småskolans II a klass 1913-1914. De 15 skolbarnen är prydligt antecknade och min mor står sist, längst ned - och vid sidan om de förtecknade barnen i en särskild kolumn finner jag sidhänvisning till en Elevmatrikel där barnens målsmän och hemadresser är antecknade... Äntligen! – tänker jag, nu finner jag min mors hemadress här i Varberg... Men så ser jag, och det var väl nästan väntat... så pessimistisk har jag blivit, att denna sidhänvisning saknas för min mor. Hon är det enda barnet i klassen som inte har denna sidhänvisning till Elevmatrikeln!

Det står även i denna examens katalog att hon skrevs in i småskolans I klass i Varberg den 1 september 1912, men det är omöjligt att hitta henne i någon av de klasserna i Varbergs skolböcker, vilka är noggrant förda och kompletta.

Då allt plötsligt verkade klarna för mig blev det i stället bara än mer förbryllande.



?



Carl Johan  
Halldén

Är det samma person man ser på bilderna? Fotot på mannen i skärmössan är med visshet musikfanjunkare Carl Johan Halldén, född Johansson. Men kan det även ha funnits en regementsmusiker med efternamnet Hansson på Älvsborgs regemente i början på förra seklet, som i så fall skulle kunna var min morfar? I vilket eller vilka arkiv skall man leta efter honom?

Hur kan min mor, Ingrid Linnea, föras in i Borås församlings kyrkbok som inflyttad hos sin mor den 26 augusti 1912 samtidigt som det i en examens katalog i Varbergs skolorböcker under en II klass i småskolan 1913-1914 står att hon blivit inskriven i denna stads småskola ett år tidigare, den 1 september 1912? Men det går inte att hitta henne det året i någon skola, inte heller i Borås, där man finner henne i III klass på hösten 1914.

Vem hjälper mig att lösa detta mysterium? Hade hon sitt hem i Varberg 1913-1914? Men fortfarande är den stora frågan obesvarad – var fanns hon de sju första åren av sitt liv fram till 1912?

Den andra gåtan är: Vem var min mors far? Min mors mor hette som jag tidigare nämnt Andersson, vilket alltså borde ha varit min mors flicknamn, men när hon efter sju års "försvinnande" börjar vandra runt i Borås församlings kyrkböcker är det med efternamnet **Hansson**. Hade hon haft en fosterfamilj som hette Hansson eller var det den biologiska pappans efternamn eller var namnet helt enkelt taget ur luften för att hon skulle ha något...?

Min mor avled 2002 och bland hennes efterlämnade personliga tillhörigheter fanns ett tidningsurklipp från Borås Tidning 1951 med ett foto på musikserganten Carl Johan Halldén som det året fyllde 75 år och som tjänstgjort på Älvsborgs regemente. På fotot tycker jag mig se vissa likheter med min mor, ja, han kan nog faktiskt vara hennes far. Han var född 5 september 1876 i Hässleby församling i Småland med efternamnet Johansson. Då han blev militär och skrevs in i Göteborgsgarnisonens församling 1885

hade han tagit sig det militära namnet Halldén, troligen efter sin mor som var född Hall. Han fanns alltså i Göteborg vid samma tid som min mormor, Selma Emilia Andersson. Och de träffades troligen också i Fristad mellan 1902 och 1906.

I en nu levande släktings fotoalbum har jag funnit ett ateljéfoto som troligen föreställer samme man, då han är betydligt yngre. Se fotografierna! Är det samma person? Ge mig gärna era synpunkter.

Den släktforskning som skulle få allt att klarna på väsentliga punkter har i stället lett till ett än mer tilltrasslat mönster och än fler oklarheter...

Finns det någon vänlig själ som tror sig kunna hjälpa mig att komma vidare på något sätt i huvudfrågan: **Var hade min mor, Ingrid Linnea, sitt hem från födelsen den 17 juni 1905 i Haga församling i Göteborg till den 26 augusti 1912 då hon skrivs in i Borås församlings kyrkobok och återförenas med sin mor?**

*Per-Ola Rösiö*

c/o GöteborgsRegionens Släktforskare  
Erik Dahlbergsgatan 36 B, 411 26 Göteborg  
E-post [g.r.s@telia.com](mailto:g.r.s@telia.com)

*För ett Vackrare Hem ,  
besök  
vårt Konstgalleri*

GALLERI SCANDINAVIA

*Galleri Scandinavia, Berzeliigatan 14, Göteborg  
Tel. 031 - 16 93 01*

*Familjen Lindblom*

# Johanna i Brunnsparken

av Tor Hermond

Arkitekt Tor Hermond (1920-2002), författare till nedanstående artikel, blev på 1990-talet en institution i Göteborg genom sitt initiativ att organisera 'Stadsvandringar' och under dessa ge deltagarna värdefulla historiska inblickar i hur Göteborg vuxit fram.

Bild på Johanna-statyn hittar man på Västanbladets första sida.

Den 21 juli 1883 avtäcktes en kvinno-staty på Johannadagen i Brunnsparken i centrala Göteborg. Historien om tillkomsten av denna staty är delvis rätt oklar för många. Vem var initiativtagare till att man skulle göra en fontän med vattenspel och anbringa en vacker flicka som symbol för något?

Många tror att Pontus Fürstenberg var den som kom på idén och bekostade det hela. Men detta är helt fel. Låt oss forska i gamla stadsfullmäktigehandlingar.

År 1879 hade ryttmästare Carl Krook i Helsingborg testamenterat till Göteborgs stad ett belopp på 10.000:- kronor "till det ändamål som herrar J.R.. och C.O.Kjellberg behagade bestämma, med villkor dock att derigenom betryggas framtida underhåll och vården af min svåger C.F.Kjellbergs och hans hustrus, min syster, Charlotta Krooks gravar i Göteborg."

Ryttmästare Carl Krooks syster Charlotte var alltså gift med Carl Fredrik Kjellberg i Göteborg. "Stadsfullmäktige beslöt därefter att inhemta upplysningar af brorsönerna herrar J.R. och C.O. Kjellberg om det ändamål till vilket de hade för avsigtt att anvisa de testamenterade medlen."

Dessa 10.000:- kronor är grundplåten till att "Johanna i Brunnsparken" kom till. Enligt stadsfullmäktiges Handlingar "28" år 1880 framgår att man tacksamt mottagit 10.000:- kronor jämte upplupen ränta för att som det föreskrivits uppföra en springbrunn i Brunnsparken. Som vanligt tillsattes en kommitté där Sällskapet Gnistan var tongivande. Man beslöt att en fontän skulle uppföras i Brunnsparken och att denna skulle prydas med en skulptur. En tävlan utlystes men endast två förslag till ett konstverk kunde uppfylla fordringarna.

Det ena förslaget hette "Thors strid med Midgårdsormen". Det andra förslaget var Per Hasselbergs som visade "en qvinlig figur buren af en kolonn".

Utåtandet över det sistnämnda förslaget måste man läsa med en viss känsla och respekt för dåtidens smak.

"... den är enkel och lugn, såväl om man tager hänsyn till endast sjelfva konstverket, som äfven det från öfre delarna nedflödande, fontänens hufvudpartier förenade vattnet, och den förblifver alltid en konstnärlig prydnad, äfven under de tider af året då den måste blifva beröfvad vattnet. Detta senare, eller att konstverket skall kunna i och för sig på ett sjelfständigt sätt göra sig gällande, anse vi vara af afgörande betydelse i en stad sådan som Göteborg, der en

fontän, åtminstone halfva delen af året, torde kunna anses få stå utan vatten.

Af dessa nu anförda grunder, med hänsyn till den ädla hållningen hos den prisbelönta skissen, med hänvisande till det konstnärliga anseende herr Hasselberg redan besitter och som utan tvifvel skall mana honom att nedlägga all omsorg på de arbeten; hvilka kunna honom anförtrors, få vi, i den fulla öfvertygelse att verket skulle blifva en sann prydnad för platsen och för Göteborg, särdeles om det hela kunde utföras i brons, härigenom vördsamt hemställa:

att komiterade behagade hos herrar stadsfullmäktige föreslå:

att uppförandet af en fontän i Brunnsparken anförtrors åt herr P. Hasselberg, i hufvudsaklig öfverensstämmelse med hosgående ritning;

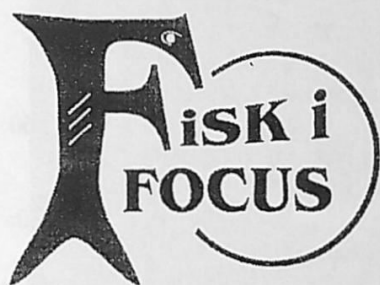
att arbetet utföres till en höjd af 6 meter, däraf figuren 1,85 meter;

att en tid af omkring ett år lemnas konstnären, till dess levererande;

att fontänen uppställles i midten af Brunnsparken, der den kommer att fullständigt harmoniera med omgifningen, till motsats mot platsen närmast Östra Hamngatan, hvilken senare torde kunna anses fordra ett konstverk af större monumental betydelse, och för sådant ändamål reserveras.

Slutligen anse vi oss böra fästa uppmärksamheten på att det beredes herr Hasselberg tillfälle personligen komma tillstädes, för vidtagande af de mindre ändringar i förslaget, som kunna anses påkallade."

Ett kostnadsförslag utarbetades av ingen



#### ÖPPETTIDER

Tis - Ons 8 - 19

Tors - Fre 8 - 20

Lördag 8 - 18

Söndag 12 - 18

Välkomna !

**Fokus på kvalitet**  
**- vår idé !**

FOCUS

köpcentrum

031 - 703 05 25

mindre än arkitekten **Adrian C. Peterson**. Man kan därför antaga att det var denne arkitekt som ritade själva bassinen i granit samt samarbetade med skulptören Hasselberg.

Vidstående kostnadsförslaget visar som synes på en slutsumma som något överstiger testamentmedlen. Här kommer **Pontus Fürstenberg** och **J.W.Wilson** in i bilden. De tillkännager att de vill tillskjuta av egna medel resten av kostnaden under förutsättning att staden bekostar ledningar och anordningar för fontänens förseende med

vatten ur Delsjöledningen och vattnets avledning från fontänens bassin.

Detta sista betänkande är undertecknat den 14 febr. 1882 av

**Carl O. Kjellberg, August Kobb, Pontus Fürstenberg och Viktor Rydberg.**

Så kom det sig att vi fick denna förnäma brunn med "Såningskvinnan La Semeusei" i Brunnsparken och det var bröderna Kjellbergs förtjänst, brorsöner till Carl Fredrik Kjellberg.

### Kostnadsförslag

öfver uppförandet af den tillämnade fontänen i Brunnsparken härstädes, enligt bifogade ritningar af den 19 Januari innevarande år.

2.200 kub.-fot jordschaktning och bortföring af jord	kr. 50:-
1.100 d:o 1½ fot mäktigt betonlager, i stället för den anordning som å ritningen finnes markerad, nemligen pålning, rustbäddar af timmer och plank m.m. à 60 öre	kr. 660:-
Granitarbetets uppsättande och fastmurning i cement, fastklamring med i bly fastgjutna jernklamror, blymellanlägg i stötfogarne m.m. upptages till	kr. 350:-
Till och aflopsledningar för vatten samt metallgruppernas uppsättning.	kr. 950:-
Granitarbetet, enligt kostnadsförslag från herr Kullgren i Uddevalla	kr. 3.400:-
Metallgrupperna antages kosta (här)	kr. 5.000:-
Ritningar, nemligen esquissen, 2:ne olika originalritningar (projekter), perspektiv och 3:ne upplagor kopior af det senaste uppgjorda projektet, erforderliga för kostnadsförslagens infordrande	kr. 450:-
	Kronor 10.860:-

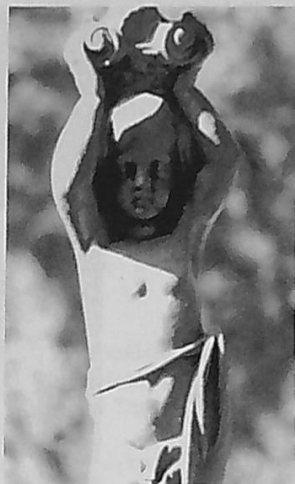
Göteborg den 28 Februari 1880  
*Adrian C. Peterson*

## **Kring Johanna**

*har en rad skrönor uppkommit.  
Bl.a. fick jag vid besök hos  
Erik Brogren på Berget i Släp  
beskedet att han i sin trädgård  
hade ett tidigare förslag till  
Johanna-statyn.*

*Av vissa källor anges brunnen  
dock kommen från Göteborgs  
Jubileumsutställning 1923 och  
en av "Thekopparna" vid  
Näckrosdammen.*

*Per Clemensson*



# Tasseby- släkten under 500 år

*Bokanmälan av  
Per Liljeström.*

*Torrskogs kyrka  
i norra Dalsland*



Arne Jonsson, medlem i Föreningen Dalslänningarna i Göteborg, har från trycket utkommit med en mycket gedigen släktkrönika, som måste ha kostat både tid och vedermödor samt inte minst pengar.

Arnes krönika är en stamtavla, d.v.s. man utgår från en anfader eller anmoder ett antal generationer tillbaka i tiden. Arne har valt ett system som man snabbt lär sig, och det är lätt att via register hitta sökt person. Han har delat upp släkten i sex huvudgrenar och dessa har i sin tur delats upp i ett antal delgrenar. Varje gren består av ett stort antal tabeller.

När det gäller ett så omfattande verk uppstår ofta stora problem, men Arne Jonsson har löst dessa på ett tillfredsställande sätt. Den tidigast kände släktmedlemmen är Jon Olofsson i Tassebyn (född 1724, död 1800).

Arne Jonsson föddes i Tassebyn 1923 i Torrskogs församling i norra Dalsland. Efter studier till elingenjör har han i huvudsak varit verksam som konsult med eget företag i Tuve, Göteborg. Som enda sonen var det naturligt att överta fädernegården. Efter giftermål med Inger bosatte de sig på hennes fädernegård Tuve Sörgård i Tuve fs i Göteborg. Numera har äldste sonen Per övertagit gården i Tassebyn.

*Tassebysläkten* omfattar inkl. register av olika slag 538 sidor i A4-format. Det är således ingen bok som man tar med i sängen. Vid första påseendet verkar det inte lätt att hitta rätt bland alla uppgifter, men efter några minuter, säg en kvart, var jag klar över systemets utformning. Sen var det lätt att hitta från Huvudgren till Delgren eller till annan Huvudgren.

De olika grenarna har bestått med

utförlig text om de personer som Arne har lyckats 'kläda på'. Han har, med uppgifter från arkiv, tidningsnotiser samt säkert en hel del muntlig tradition, skapat en intressant och gedigen bakgrundstext till alla nödvändiga men ganska tråkiga tabeller. Kartor, grafiska släkttavlor och massor av fotografier förhöjer värdet av denna bok.

Utän att ha läst boken från pärm till pärm - det gör man inte med en bok av detta slag - vill jag påstå att alla som på något vis har anknytning till den stora *Tassebysläkten* bör skaffa boken. Speciellt för barn och barnbarn blir den ett värdefullt dokument i framtiden.

Stycket om Arnes fader berättar om en man som med knappa förhållanden lyckades slå sig fram i livet bl.a. genom studier vid Färjelanda Folkhögskola och engagemang i föreningslivet såsom i nykterhetsrörelsen m.m.

*Tassebysläkten* är en gedigen släktkrönika, som kommer att glädja varje ägare. Den blir ett uppslagsverk för alla som är intresserade av släkt och bygd i Torrskogs församling och bygden däromkring. Boken innehåller uppgifter om fler än 8.000 personer inom släkten. Arne Jonsson har försett boken med omfattande person- och ortregister.

I några fall har Arne Jonsson inte fått tag på originalkopior av porträttbilder. Det är synd att han i dessa fall måste hålla tillgodo med hårdkontrasterade fotostatkopior, men det är en skönhetsfläck som inte förmår att dölja hans gedigna arbete. Snarare faller det tillbaka på alla dem, som inte låtit Arne ta del av originalhandlingar av olika slag.

Tyvärn har ingen ordentlig källförteckning redovisats. I olika avsnitt har

Arne dock redovisat vissa källor.

I förordet skriver Arne Jonsson att han hoppas att en släktförening bildas, och som kan ta över fortsättningsarbetet med krönikan. Dels blir det ju hela tiden nya generationer, men det finns också utforskade delar i släkten, såsom de många emigranternas ättlingar.

**Fakta:**

*Titel: Tassebysläkten under 500 år.*

*Författare: Arne Jonsson, Tuve i Göteborg och Tassbyn i Bengtsfors.*

*Förlag: Eget.*

*Adress: Tuve Sörgård 15,  
417 46 Göteborg*

*e-post: [jonsson.arne@tassbyn.se](mailto:jonsson.arne@tassbyn.se)  
även*

*e-post: [yIva.jonsson@tassbyn.se](mailto:yIva.jonsson@tassbyn.se)*

Antikvariat  
**Genealogica**  
Köper & Säljer

böcker för släktforskare & personhistoriker

Beställ katalog

E-post: [katalog@genealogica.com](mailto:katalog@genealogica.com)

Telefon: 070 - 666 02 20

eller ta en titt online

[www.genealogica.com](http://www.genealogica.com)

Alle Konger Notificeras och Landbrunn  
bygger Publicerade alla Resolutioner  
Kallat, de it Kongen munder till Kongen till  
Kongens uttryckning och till Kongen Kongens  
Kongens till Kongen, og Kongens Kongens  
Kongens Kongens munder it Kongens Kongens  
Kongens Kongens og it Kongens Kongens  
in 1717

## Ny läsövning

Denna läsövning utgör en fortsättning på föregående nummers två övningar.

Och texten störs liksom tidigare av bläckgenomslag från baksidan.

Skicka in din lösning, facit kommer i nästa nummer. Vid 6 deltagare kommer bokpris att utdelas.

Per Clemensson

*Ur Kronologiska anteckningar  
om viktigare händelser i  
Göteborg 1619-1982  
av Agne Rundqvist.*

**1854** den 18 november avtäcktes Gustav II Adolfs staty, modellerad av den göteborgsfödde skulptören Bengt Erland Fogelberg (1786-1854). Statyn är egentligen en andraupplaga. Den första göts i München, men det fartyg, som skulle frakta statyn från Hamburg till Göteborg, förläste vid Helgoland. Med endast pek-fingret avbrutet bärgades statyn av helgoländare, men dessa krävde så dryg bärgarlön, att göteborgarna i stället beställde en ny staty. Staden Bremen köpte den bärgade statyn. Den nedsmältes under andra världskriget.

Göteborgs Hembygdsförbunds skriftserie XVII. 1982.



## *Facit till läsövning i nummer 4-2009.*

Först skall jag efter påpekande av Kjell Holmåker rätta mitt facit i nr 3-2009.

Alltså: Axell Bergh skall vara Axellbergh (gårdsnamn),

I på sista raden är avsedd att vara en etta (alltså inte ett i). - Tack för påpekandet !

*Per Clemensson*

*Fa-*

*Talia Appellationis (=tid för överklagande) effter detta altijdh  
Skohla berächnas Praecise ifrån Kläckan  
12 om dagen, någon domb warder Publi-  
Cerat, in till samma dagh och timma , uthi  
nästkommande wicka , Jemwäll 2 att till  
deste bättre observance af sådanne Fata-  
lier. Partterne här effter altijdh något för-*



## Bläck och Toner

för din Skrivare  
Original, Pirat och Återfyllda

**pappershornan.se**

Aschebergsgatan 40 031-204206

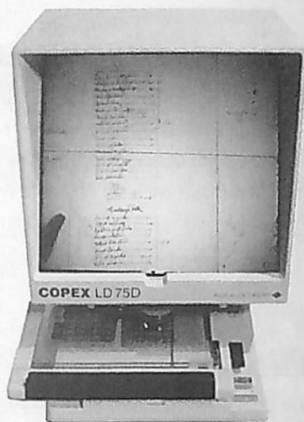
### *Släktforskare !*

**3.000:- . . . . .**

*... i rabatt får Du, vid köp av  
Copex L D 75.*

*Du betalar endast 5.600:- inkl. moms  
(ord. pris 8.600:-)*

- \* läsaren har specialanpassad fichehållare för SVAR-fiche
- \* 1 st objektiv med 42 x förstoringegrad
- \* stor bildskärm 29 x 28 cm
- \* frakt tillkommer
- \* 7 dagars returrätt
- \* [www.msab.org](http://www.msab.org)



**MSAB**  
MICROSYSTEM AB

Lingonvägen 33  
448 37 Floda  
031 - 19 06 09





## LANDET RUNT ur olika medlemsblad

Joel Holger redogör här kortfattat för ett urval läsvärda artiklar i andra förenings medlemsblad.

G R S byter med omkr. 60 st föreningar och deras tidningar finns tillgängliga i G R S bibliotek.

### AN-SIKTET. Folkare Släktforskarför. (Dalarna)

**Nr 2/09.** Brbro Vikström berättar om Carolina Svensdotter (1850-1929) i 'Små glimtar ur en rallarhustrus liv'. Carolina flyttar ständigt med sina barn och en liten järnspis, allt efter rallarna arbetade sig fram från Hälsingland till Kalix. Hon föder 9 pojkar, varav 3 uppnår vuxen ålder.

**Nr 3/09.** Birgitta Larhm skriver om 'Folkärna barnhem'. Detta låg i Jularbo i Folkärna sn och tog f.o.m 1905 emot endast flickor. År 1920 flyttade man till gården Karlsberg och då togs även pojkar emot. Hemmet avvecklades 1975. Många barn och föreståndare förtecknas.

### AROSIANA. Västerås Släktforsarklubb.

**Nr 2/09.** Jordbrukarungdomens Förbund - JUF - arrangerar en landsomfattande släktgårdsinventering: [www.juf.se/slak3.htm](http://www.juf.se/slak3.htm)

- Manne Hedbergs skolplansch-samling:  
[www.skolplanscher.se](http://www.skolplanscher.se)

**Nr 3/09.** Ingemar Widestig poängterar 'Kvalitet i släktforskning'. Mycket viktigt om risken med sekundärkällor, som idag ökar alltmer. - 'Hitta släkten i Amerika' är en omfattande sammanställning av källor, om Internet-sökning mm. Text: Hultman - Rosvall. - 'Genlines bildkvalitet' visar hur man höjer skärpa och läsbarheten. - 'Ta kontroll över dina källor' och gör skärmdumpar av dina internetsidor i SVAR, Gensline och AD-Online.

### BORÅS SLÄKTBLAD. Borås Släktforskar.

**Nr 80 Sept. 09.** Jubileumsnummer vid föreningens 20-årsdag. 'Liten historik 1989-2009'.

**Nr 81 Dec. 09.** Reportage från föreningens 20-årsjubileum, vilket firades på Ribbinggården den 26 sept. 09.

### BRÄTTE BLADET. Vänersborgs Släktforskar

**Nr 22 Sept 09.** 'Berättelsen om min mormors syster Maria' är nedskrivna av Ing-Marie Pihlström. Maria emigrerade 1906 till USA. Resan, framkomsten och upplevelserna berättas på ett medryckande sätt av henne själv. Även följderna av den stora jordbävningen i San Francisco 1906 omtalas. Maria blev 94 år.

### DISKULOGEN. Föreningen DIS

**Nr 86 Sept 09.** Numret innehåller flera artiklar och referat från Släktforskarlagarna i Falköping i aug. 09. - Arnold Lagerfjärd har också skrivit en lång artikel om 'Kriget 1808-1809' och hur Finland avskildes från Sverige. - 'Släktforska i Finland'. Genealogiska Samfundet i Finland har skrivit en nyttig sammanfattning om släktforskning i Finland, - Lär dig mer om Disgen 8: 'Uppdatera mera' samt 'Kartan i Disgen 8.2'. innehåller många Internetadresser.

**Nr 87 Dec 09.** 'Grimetons Radiostation - Sveriges länk till Amerika' skriver Lars G.Johansson. Långvågsstationen är idag ett av Sveriges 14 världsarv på UNESCO:s lista. Stationen byggdes för att Sverige skulle få egen trådlös kontakt med Amerika och var färdig 1925. Den visas för allmänheten. [www.grimeton.org](http://www.grimeton.org)

### MGF-NYTT. Midälva Gen. Förening (Medelpad)

**Nr 3/09.** Tidningen utges nästa år endast som nättidning. [www.genealogi.se/medelpad](http://www.genealogi.se/medelpad) - Sundsvallsstrejken 1879 skildras på webbportalen [www.sundsvallsminnen.se](http://www.sundsvallsminnen.se) 'Arbetarelifvet vid de norrländska sågverken' är en gammal artikelserie från 1879 klippt ur

Stockholms Dagblad, förf. Ernst Beckman.

### **PLF-NYTT. Person- och Lokalhistoriskt Forskarcentrum Oskarshamn**

**Nr 91 Okt. 09.** 'Ull går till mull, lin går till gull' skriver Ulla Gustafsson. Hon avser ullen och linets användning i äldre tider. Ull var det som blev till vardagskläder, medan linet vävdes till lakan och dukar, skjortor etc. vilka bevarades lång tid.

**ROTPOSTEN. Jönköpingsbygdens Gen.För.**  
**Nr 4/09.** Ett kåseri av Barbro Alvtogen om 'Astrid Lindgren' refereras. Det handlar om hennes uppväxt, familj och verk.

### **SLÄKT och BYGD. Österlens Släkt- o. Folklivsforsk. förening**

**Nr 3/09.** 'Karl XII:s nödmynt i Simrishamn 1719'. Magnus Lindskog berättar om von Görtz nödmynt vid finanskrisen omkr. 1715 i Sverige. I omgångar släpptes ut 40 milj. nödmynt, vilka senare inlöstes i silvermynt.

### **SLÄKTDATA. Föreningen SLÄKTDATA**

**Nr 3/09.** Länsindelningen i Sverige och Finland redovisas. Både historiska länsindelningar och dagens län anges. - Berättas om föreningens nyinvidga lokal Götaforsliden 13 i Mölndal.

**Nr 4/09.** Per Liljeström berättar om föreningens 20-åriga händelserika historia. - Bo Lindberg o. Karl-Gustav Rosborg anmäler en för släktforskare intressant bok av Jesper Swedberg (1653-1735): 'Swensk Ordbok' nyutgiven av Skara stiftshistoriska sällskap, skriftserie nr 46-2009. 718 sidor. Svårbegripliga ord i våra källor kan här få sin tolkning. Medlemspris 300.- kr.  
[www.skarastiftshistoriska.nu](http://www.skarastiftshistoriska.nu)

### **SLÄKTHistorisktFORUM. Sveriges Släktforskarförbund**

**Nr 4/09.** Här berättas om 'Dalkullan Carin som charmerade Stockholmare'. Pilt Carin Ersdotter var 18 år och så otroligt vacker att hon blev en kändis. Folk flockades kring henne då hon sålde mjölk på Stortorget. - Mats Hayen skriver om 'Rotemannen som höll stockholmarna i statens tukt och förmaning'. Myndigheterna beslöt

att Stockholm skulle indelas i rotar för om 1878. Fram till 1926 förde rotmännen bok över alla fastigheter och vilka personer som bodde där. I Rotemansarkivet ser man bl a familjerna och hur de flyttade [www.stockholmskällan.se](http://www.stockholmskällan.se), klicka på Rotemansarkivet.

**Nr 5/09.** 'Ovanliga namn var lika vanliga förr som nu' skriver Mats Karlsson, som undersökt namn under sista halvan av 1800-talet och anger många exempel.

### **TROLLHÄTTEBYGDEN. Trollhättebygdens Släktforskare.**

**Nr 4/09.** Eva Persson berättar om 'O.P.Andersson - ett namn och varumärke' En levnadsbeskrivning och antavla över 'Brännvinskungen', som var borgare och handlande i Göteborg. Spritframställning blev hans huvudnäring på 1850-talet, men först 1891 lanserades akvaviten O.P. Då hade han varit död i 15 år. - 'Regionarkivet i Vänersborg' inrymmer arkivalier från Västra Götalands län, vilka förtecknas.  
[www.arkivnamnden.org/vanersborg/vanersborg.htm](http://www.arkivnamnden.org/vanersborg/vanersborg.htm)

### **VÄRMLANDSANOR. Värmlands Släktforskarförening**

**Nr 4/09.** Elisabeth Thorsell har forskat om 'Lisa Matsdotter - barnamörderska' i Nordmarks sn, Färnebo hd, Värmland. Denna kvinna blev dömd till halshuggning 1818, men straffet omvandlades till spinnhus i Göteborg under åtta år.

### **VÄSTGÖTAGENEALOGEN. Västgöta Genealogiska Förening**

**Nr 3 Okt. 09.** Tema: Bohuslän i fokus. - Mariana Buller, Borås, berättar om Ture Malmgren (1851-1922), skaparen till Tureborg i Uddevalla samt tidningen Bohusläningen. - Vidare om Adolf Fritiof Cavalli-Holmgren (1851-1922) donator bl.a. till rådhuset i Strömstad samt om Hilma Svedahl, född Wounsch (1870-1965), som byggde friluftsanläggningen Alaska på en ö utanför Strömstad. - Lisbeth Svahn o. Inger Holmquist skriver om 'Västgötar kända även utanför landskapet - Claes Teodor Odhner, riksarkivarie' (1836-1904). Han föddes i Alingsås

och blev känd genom sitt arbete 'Odhners historia för skolans högre klasser' som kom ut 1865. Blev ledamot av Svenska akademien och Vetenskapsakademien, utnämndes till riksarkivarie 1887. - 'Bohus belägring under Gyldenlöwefejden'. En gammal skildring om danskarnas belägring av Bohus fästning år 1678.

**ÄTTLINGEN. Skövde Släktforskarförening**  
 Nr 2/09. Monika Moberg kåserar om Sveriges kungliga släkt under 200 år: 'Bernadotte i slott och koja'. En tydlig släkttavla visar alla från Karl XIV Johan, f. 1763, till Victoria, f. 1977. Alla Bernadotternas valspråk anges.

**ÖGF-LÖVET. Östgöta Gen. Förening**  
 Nr 99 Dec. 09. Magnus Bäckmark anmäler Svenska Släktkalendern 2010. Denna utgåva redovisar 60 släkter med 7.000 personer. Släktkalendern utkom första gången 1885. Under årens lopp har 2.670 släkter redovistas omfattande ca 150.000 namn. 2010 års utgåva innehåller ett komplett släktnamnregister. Se även [www.svenskaslaktkalendern.se](http://www.svenskaslaktkalendern.se)  
 Pris 630.- kr + frakt.  
 Många årgångar av Släktkalendern finns i GRS bibliotek.

## Nya medlemmar

juli - dec. 2009

Bengtsson, Mary	Sörhallstorget 19, 417 63 Göteborg	031-524287
Bernhardsson, Birgitta	Landalaberggen 5, 411 29 Göteborg	031-169548
Brown, Mona	Sägengatan 38, 422 58 Hisings Backa	031-521995
Brunius van der Vliet, Anna	Prästgårdsgat. 34, 412 71 Göteborg	
Ekwall, Stig	Smörslottsgatan 61, 416 78 Göteborg	031-218966
Fredrikson, Martha,	Edinsvägen 3, tr.10, 131 45 Nacka	
Helgesson, Kjell	Turkogsgatan 29, 421 50 V. Frölunda	031-475368
Hjalmarsson, Gunvor	Nedergårdsvägen 30, 434 92 Vallda	
Holmström, Kjell,	Billdals Häggväg 24, 427 39 Billdal	031-911154
Johansson, Erik	Haegerströms väg 2 R, 443 30 Lerium	
Johansson, Toby	Dr Heymans gata 1, 413 22 Göteborg	031-416898
Karlsson, Gun	Silvermyntsgatan 11, 414 79 Göteborg	031-826323
Kullgren, Ann-Marie	Holmåkrevägen 7 F, 437 40 Lindome	031-992815
Larsson, Annika	Vitögatan 5 A, 414 68 Göteborg	
Lidén, Kerstin,	Jungmansvägen 2, 685 92 Torsby	0560-71207
Lundblad, Stina,	Arvesgårde 23, 417 44 Göteborg	031-554987
Löfblad, Roland,	Långefjällsgat. 5 G, 416 78 Göteborg	0705-420609
Nore, Ingvar	Fågelstensvägen 42, 437 40 Lindome	0703-190089
Olsson, Ally	Björholmsvägen 66, 491 71 Klövedal	
Persson, Bo,	Älekullavägen 14, 512 65 Mjölby	0325-34977
Sjödén, Birgitta	Dr Westrings gata 2 D, 413 24 Göteborg	031-477440
Storm, Susanne o. Bengt,	Bergkullevägen 130, 461 55 Trollhättan	
Wedne, Karin	Kungshöjdsgatan 5, 411 20 Göteborg	031-189679
Wernbloom, Birgitta	Övre Besvärsgat. 1, 411 29 Göteborg	031-168521

**Välkomna ! Vid årsskiftet var vi 520 medlemmar i GRS.**

## **Forska med GRS datorer - på Erik Dahlbergsgatan**

Sveriges dödbok nr 4: 1947-2006

Kullgrens stamträd

Göteborgs Gustavi Domkyrka 1669-71

EMIBAS 2005

Emigranten Populär 2006

Historiska stadskartor

41 Handskrifter 1339-1926

Smeder i Värmland och Dalsland

Kyrkobokshistorik

Svenska Gods och Gårdar, Hallands, Skaraborgs, Älvsborgs län

DVD Häradsekonomiska kartor

DVD Begravda i Sverige

DVD Öckerö socken 1895-1939

DVD Släkthistoriskt Forum 1982-2006 samt Genealogisk Ungdom 1977-1981

DVD Göteborgs Industrikalender 1850-1899

Skånska dragoner, husarer o. infanterister

Svenska ortnamn

Sveriges befolkn. 1890, 1900, 1970, 1980

Svenskt Biografiskt Lexikon A-Rettig

Register Släkt och Hävd 1950-1999

Kungsholmen, Stockholm

Klara församling, Stockholm

Söder-skivan, Södermalm, Stockholm

Gamla stan under 750 år, Stockholm

DVD Gamla stan, Stockholm

DVD Kungsholmen, Stockholm

GENLINE - ANCESTRY - AD OnLine - SVAR  
( ring och boka tid, max 2 tim.vid köbildning )

## **Kvällsöppet måndagskvällar !**

*Styrelsen har beslutat att på försök ha öppet för forskning i föreningslokalen på Erik Dahlbergsgatan även måndagskvällar.*

*Till en början gäller alltså öppet måndagar*

*kl. 17.00 - 19.00*

*den 1/3, 15/3, 22/3 och 29/3.*

## **GöteborgsRegionens Släktforskare Bibliotek och Expedition**

*Erik Dahlbergsgatan 36 B, 411 26 Göteborg,*

*har öppet under våren t.o.m. torsdagen den 20 maj 2010. Ordinarie tider är:*

*tisdagar kl 10.00 - 14.00*

*torsdagar kl 10.00 - 14.00 (då torsdagsgruppen har sin verksamhet)*

*samt 1 timma före varje föreningsmöte på Erik Dahlbergsgatan.*

*Tel. 031-13 12 26*

*E-post: [g.r.s@telia.com](mailto:g.r.s@telia.com)*

*PlusGiro 24 23 85 -3*

*Hemsida:*

**[www.genealogi.se/grs/](http://www.genealogi.se/grs/)**