



Västanbladet

GöteborgsRegionens Släktforskare

Årg 29

2012

Nr 2



*Studenthemmet Jeriko vid Föreningsgatan 32 i Göteborg.
GRS lokaler syns bakom bilen till vänster med adress
Erik Dahlbergsgatan 36 B. Artikel sid. 22.*

Innehåll nr 2 - 2012

Vi möts	sid. 3
GRS kursprogram	4
Från grannföreningarna	4
<i>Per Clemensson</i>	
Från ordföranden	5
Vill du hjälpa till m. Västanbladet?	6
<i>Ewert Arwidsson</i>	
Utvandring via Tyskland	8
<i>Fredrik Schell</i>	
Svenska Amerika Linjen	13
DVD Rotemannen	16
<i>Wil Danbratt</i>	
Minnen som jag aldrig glömmer	17
<i>Frans Frejdestedt</i>	
Studenthemmet Jeriko	22
Nyförvärv till biblioteket	25
<i>Per Clemensson</i>	
Norges stavkyrkor	26
Konkordiahuset Hössna	29
<i>Gordon Macfie</i>	
Och allt blev annorlunda	31
<i>Joel Holger</i>	
Landet runt	34
Forska med GRS datorer	36

Nästa nummer av Västanbladet utkommer i sept. 2012.
Manusstopp den 15 juni 2012.

ISSN - 1102 - 4453

www.genealogi.se/grs/

Webmaster:

Lars Nyqvist, tel. 0303-16456
webmaster.g.r.s@telia.com

GöteborgsRegionens Släktforskare

MEMLEMSFÖRENING I SVERIGES
SLÄKTFORSKARFÖRBUND

Erik Dahlbergsgatan 36 B, 411 26 Göteborg
Tel. 031 - 13 12 26. Org.nr 857204 - 7564

Styrelse 2012

- Ordf. Per Clemensson, 031 - 20 65 63
S. Vägen 79, 412 54 GÖTEBORG
per@clemensson.net
- V. ordf. Lars Olof Lööf, 070 - 560 28 40
Erik Dahlbergsg. 4, 41126 GÖTEBORG
larsolof.loof@kultur.goteborg.se
- Sekr. Joel Holger, 031 - 40 85 20,
Lilla Danska V. 2, 412 74 GÖTEBORG
karin.joel.holger@telia.com
- Kassör Ewert Arwidsson, 031 - 15 84 15
Eva Rodhes g. 10, 411 11 GÖTEBORG
trewetrans@telia.com
- Klubbm. Karin Holger, 031 - 40 85 20
Lilla Danska V. 2, 412 74 GÖTEBORG
karin.joel.holger@telia.com
- Övriga Jan Forslund, 0346 - 222 45, Ljungby
Prästgård 101, 311 95 FALKENBERG
janforslund@spray.se
Per Liljeström, 0302 - 131 91
Vänskapen 3 e, 443 34 LERUM
per-lilje@telia.com
Ulf Lundquist, 031 - 88 53 06, Höne-
kullavägen 45 N, 435 44 MÖLNLYCKE
lundq.ulf@swipnet.se
Barbro Maijgren, 035 - 481 48
Mästarevägen 10, 305 72 STENINGE
qpm@telia.com
- Suppl. Anita Fyhr, 031-23 73 37, Virvel-
vindsgatan 6, 417 02 GÖTEBORG
anita.fyhr@live.se
Jonas Kullgren, 031 - 99 28 15
Holmåkavägen 7 F, 437 40 LINDOME
jonas@kullgren.st

Västanbladet

Redaktionskommitté:

Per Clemensson, Joel Holger och Per Liljeström.
Västanbladet ingår i medlemsavgiften 150.- kr/år
och utkommer årligen med fyra nummer.



VÅREN - HÖSTEN 2012

Måndag den 16 april kl. 18.30

Föreningskväll på Erik Dahlbergsgatan

Om uniformer och soldatutrustning mm från 1750-1815,
soldater uppträder i uniformer m/1779 och m/1807, föredrag av Christer
Johansson, Westgötha Gustavianer.

- Kaffeservering - **ANMÄLAN** senast torsdagen innan - Avgift 50.- kr -

Lördag den 12 maj. Avfärd kl. 09.00 från Exercishuset vid Heden.

Resa tur och retur Trollhättan, buss / båt

Guidad visning av Slussmuseet, kaffe & smörgås, båtfärd med
K-märkta m/s Efkungen, genom slusstrappan i Trollhättan och till Lilla
Edet, lunch ombord, därefter buss till Göteborg.

Beräknad återkomst kl. 17.30. Pris 500:-kr/pers.

ANMÄLAN snarast. - Bindande bokning när avgiften är betald senast 7 maj till
GöteborgsRegionens Släktforskare **PlusGiro nr 24 23 85 - 3.** Ange namn !

Måndag 24 sept. kl. 14.00.

Visning av nya Riksarkivet / Landsarkivet i Göteborg.

Arkivgatan 9 A. Samling i receptionen, max. 30 personer.

ANMÄLAN senast torsdagen innan. - Ingen avgift.

Övriga kommande föredrag som presenteras närmare i nästa nummer :

Den 8 oktober. Ann Lindholm om 'Resandefolket i Västsverige'.

Den 12 nov. Lars Ericson Wolke om 'Lasse i gatan, konungens kapare'.

A N M Ä L A N i så god tid som möjligt till Karin Holger tel. 031 - 40 85 20.

Entrén till samlingslokalen på Erik Dahlbergsgatan 36 B sker genom
G R S egen lokal, vilken måste låsas under själva föreningsmötena.

Kom således i god tid.

Vi har öppet 1 timma före mötet ! Samlingslokalen rymmer 40 pers.

Mycket välkomna !

➤ **Event. återbud måste anmälas** ➤

GRS kursprogram våren - hösten 2012

**Kurserna hålls i GRS regi och lokaler Erik Dahlbergsgatan 36 B (entré från gatan).
Kursprogrammet kommer att omfatta följande kurser:**

1. Släktforska steg för steg. Innehåll: kyrkobokföringen, domböcker och bouppteckningar, mantalslängder m fl grundläggande källor, databashantering, handskriftsläsning. Lärare: Anita Fyhr. Nästa kurs blir till hösten.
7 X 3 timmar. **Pris 700:- kr. inkl. lärobok.**

2. Släktforska vidare. Innehåll: fördjupning av kyrkoboksforskning, borgare, sjömän, soldater m fl yrken, handskriftsläsning. Lärare: Per Clemensson.
5 X 3 timmar. **Pris 500:- kr inkl. lärobok.**

3. Handskriftsläsning. Innehåll: grundkunskaper, läsövningar, egna texter för tolkning. Lärare: Per Clemensson.
3 x 3 timmar. **Pris 300:- kr.**

4. Emigrantforska. Innehåll: källor till emigrantforskning i Sverige och USA, databaser. Lärare: Ewert Arwidsson.
3 X 3 timmar. **Pris 300:- kr.**

5. Liv och leverne förr i tiden. Innehåll: Historik, livets högtider, mat och textilier.
4 x 2 timmar. Måndagar kl. 11-13. Lärare: Ingela Martenius. **Pris 400:-kr.**

**TIDERNA ANPASSAS EFTER DELTAGARNA OCH STARTAR ALLT EFTER DE BLIR FULLTECKNADE. - Anmäl dig till nästa omgång !
Kurserna kan anordnas på både dag- och kvällstid.**

**Anmäl er till Per Clemensson och ange ditt önskemål om tidpunkt,
dvs kl 11.00, kl 14.00 eller kl 17.00. Tel 031-206563 eller 0705-206564.
e-mail: per@clemensson.net**

Obs.

För deltagande i GRS kurser krävs medlemskap i vår förening.

Från grannföreningarna

Hallands Släktforskarförening

Lördag 21 april kl. 10.00 - 16.00. Varbergs Kulturhus, Komedianten.
Stort antal föredrag. Fri entré. Kl. 19.00 Bankett i Spegelsalen på Varbergs
Stadshotell. Underhållning. www.hallandsslaktforskare.se/

DIS-Väst och Öckeröarnas Släktforskarförening

Söndag 15 april kl. 11.00 - 15.00. Församlingshemmet, Kyrkbacken 5, Öckerö.
- Vårmöte. Guidad tur till Mariakyrkan och Öckerös hembygdsby. Visning av
Disgen och Disbyt. Kaffeservering mm.

Från ordföranden

Under det gångna vinterhalvåret har vår styrelse varit mycket aktiv. Vi har lagt ut ett program för 2012, vi har samarbetat med de andra föreningarna i Göteborg och planerat släktforskarlagarna 17-18 mars i Stadsmuseet (Per Cl., Ewert, LarsOlof, Joel), vi har inköpt och registrerat en rad böcker i vårt bibliotek och låtit laga en rad skadade böcker och vi har haft väl fyllda kurser med Per, Anita och Ewert som lärare. Styrelsens ordförande och kassör har deltagit i ett heldygns symposium om emigrantforskning anordnat av Uppsala universitet och Riksföreningen Sverigekontakt. Styrelsens ordförande har hållit föredrag i Skövde och Jönköping, Barbro har informerat Styrsöborna om släktforskning, Ulf och Jan har ställt ut i Borås. Jonas har tagit hand om lokalerna och inventarierna, Karin har förberett arrangemangen och registrerat biblioteket mm. Västanbladet har producerats av Joel, Per Lm och Per Cl. Vi har alla inom styrelsen på ett eller annat sätt medverkat i verksamheten,

Under torsdagarna har våra damer flitigt drivit Långströmska projektet framåt till den sista kartongen. Vår webmaster Lars har gett vår hemsida ett ansikte. Ingela Martenius har tillsammans med vissa styrelseledamöter på ett föredömligt sätt tagit hand om våra forskare och hon har installerat och systematiserat våra datorer. Vidare har vi från och med nyår fått ännu en person, Majvor Bergström, som anställd på pengar från Arbetsmarknadsverket. Hon har deltagit i arbetet med att ordna den Långströmska samlingen och att fullständiga vårt medlemsregister med uppgifter om mailadresser. Ingela har ordnat en utställning i vårt skyltfönster om fotografier och vi har vidare varit flitiga dödboksregistrerare. Vissa arbeten Hvitfeldtska fotokatalogen och Hjortbergs sjukjournal går mot sitt fullbordande.

Vår styrelse och våra anställda m.fl. utgör nu ett alltmer samarbetat gäng, men åldern tar ut sin rätt och vi behöver utökning och förnyring av styrelsen. Till höstens val mister vi av privata skäl en värdefull medlem, Ulf Lundqvist, och i övrigt behöver vi förstärkning på vissa punkter: tidningsredaktionen bör utvidgas (se annons nästa sida), våra utbildnings- och utställningsgrupper behöver nytt blod, vår grupp för ordnande av möten kräver fler deltagare, vår registrering av böcker till biblioteket är arbetskrävande. Det är inte nödvändigt att dessa poster besättes av styrelsemedlemmar, utan de kan mycket väl plockas ur medlemsskaran. Ni som funderar på att delta i vårt arbete, tala med mig eller någon annan styrelsemedlem.

Per Clemensson

Vill Du hjälpa till med Västanbladet ?

Joel har nu med glädje och stort intresse tillverkat 57 nummer av Västanbladet och tycker han bör minska sin insats. En fundering har seglat upp att fler personer kunde hjälpa till vid "produktionen" av vår tidning.

Västanbladet innehåller som bekant både mindre och längre artiklar av underhållande och upplysande art, jämsides med redaktionell information om mötes- och kursprogram, forskningsnyheter, försäljning, nya medlemmar m.m.

Det är mycket önskvärt att många, med eller utan annat speciellt uppdrag i föreningen, kunde medverka med insändare, texter (gärna kortare) och bilder, eget forskningsresultat, levnadsminnen, hembygds-skildring eller funderingar, som man vill dela med sig av eller något intressant man hittat vid sin forskning. Kanske gamla bra artiklar, som man hittat, och som vi kan få kopiera.

På toppen av redaktionsorganisationen skall vi ha en **Redaktionschef**, som samordnar och ser till att allt löper smidigt.

Någon skall ta emot och bearbeta inkommet material, bereda och göra det attraktivt. En **Artikelredaktör** med andra ord. Skribenter kan lämna helt olika utgångsmaterial. Det kan var allt från pappersklipp till word-filer, som skall formars och bearbetas. Bilder skall fogas till artiklar, kanske scannas. Det blir ett kreativt arbete, ofta i samarbete med författaren och GRS egen fotograf. Filer görs i produktionsvänligt utförande som passar för Västanbladet.

Vår tidning skall också innehålla mer eller mindre fasta notiser o.d. av redaktionell art, t.ex. mötes- och kursprogram, försäljning, föreningsangelägenheter, nyheter m.m. Dessa skall utformas av en person, en **Notisredaktör**, som har nära kontakt med styrelsen.

Båda dessa redaktörer lämnar sina filer till GRS **Tidningsmakare**, som pusslar ihop dem, väljer stilar och lay-out, infogar bilderna till ett

attraktivt tidningsnummer. Och som har kontakt med tryckeri och utskick med posten. Organisationen skulle då bli följande:

1. Redaktionschef. 2. Artikelredaktör. 3. Notisredaktör. 4. Tidningsmakare. Till 1, 3 och 4 har vi intresserade personer, som kan ställa upp.

2: Artikelredaktör, efterlyser vi nu som medhjälpare.

Kontakta GRS ordförande Per Clemensson och/eller Joel Holger, som kan berätta om det roliga arbete som är ledigt.

Redaktionen för Västanbladet

Per Clemensson, Joel Holger, Per Liljeström

Släktforskarlagarna 2012



Välkommen till Gävle

och Släktforskarlagarna 24-26 augusti.

Släktforskarlagarna 2012 kommer att äga rum i Gävle den 24-26 augusti.

Evenemanget tar plats i Högskolans lokaler - föreläsningar, utställningar och riksstämma.

Middagen med underhållning blir i Gasklockorna, ett nyskapat kulturområde i stadsdelen Brynäs.

www.sfd2012.se

Tema:

Varthän - Resor i tid och rum

Utvandring via Tyskland

Ewert Arwidsson trewetrans@telia.com

I maj 2011 besökte fyra medlemmar i IGRS, som också är aktiva i Forskningsprojektet Göteborgs-Emigranten, Bremerhaven och Hamburg för att med kollegor där diskutera registreringen av emigranter och andra angelägna forskningsfrågor. Besöket hade måst skjutas upp flera gånger, men när det nu äntligen blev av överträffade resultatet våra förväntningar.

Över 12 miljoner emigranter passerade Hamburg och Bremerhaven, som var två stora inkörsportar för européerna till en ny värld i Nord- och Sydamerika samt Australien. Rederierna HAPAG (Hamburg-Amerikanische Packetfahrt-Actien-Gesellschaft) i Hamburg och Norddeutscher Lloyd i Bremerhaven konkurrerade om dessa passagerare. Detta drev biljettpiserna nedåt samtidigt som komforten på fartygen förbättrades och boende ordnades för de från Centraleuropa med järnväg kommande migranterna innan de klev ombord.

Det tyska emigrationscentret "Deutsches Auswandererhaus" i Bremerhaven är lite mer än sex år gammalt. Trots det är anläggningen redan inne i ett mycket intressant utvecklingsskede. En tillbyggnad planeras stå klar 2012, där man kommer att fokusera på invandringen till Tyskland. Tillbygg-

nadsprojektet finansieras gemensamt av kommunen, delstaten och de federala myndigheterna. Dessutom sker uppbackning av näringslivet.



Deutsches Auswandererhaus i Bremerhaven

Museet ger besökaren en stark upplevelse av emigrationens historia genom uppbyggda miljöer. Vår rundvandring börjar i vänthallen vid kajen i Bremerhaven 1888, där ångfartyget *Lahn* strax skall lägga ut. Vi rör oss sedan bland emigranterna medan de trängs på kajen i väntan på att få gå ombord. Detta är avskedets stund. Liksom de vandrar vi landgången upp på fartyget. Interiörer från tre perioder visar hur en tredjeklasspassagerare bodde under sin resa över Atlanten. Vi får även en aning

om, hur det kunde kännas vid inspektionen på Ellis Island i New York, då det avgjordes om man fick komma in i "det förlovade landet" eller inte.

Utvandrarhuset är byggt på historisk mark vid Nya Hamnen. Härifrån samt från närliggande Gamla, Kejsar- och Columbushamnarna strömmade 7,2 miljoner europeiska emigranter igenom under 130 år. I ett utställningsrum på museet försöker man ge de historiska, de politiska och personliga motiven varför människorna lämnade sina länder. Dessvärre har passagerarlistorna inte bevarats. Rederierna rensade själva i sina arkiv på grund av akut platsbrist. Uppenbarligen insåg man sina misstag och under 1920-talet inleddes i Bremen en rekonstruktion av passagerarförteckningarna. Ansträngningarna var dock denna gång förgäves, eftersom det insamlade materialet förstördes av det andra världskrigets bombningar. Nu försöker man med hjälp av ankomstlistorna i USA och andra mottagarländer att bygga upp ett nytt register.

Forskargruppen togs väl emot av Karin Hess, "Wissenschaftliche Mitarbeiterin". Efter genomgången av museet fick vi tillfälle att arbeta vid de datoriserade forskarplatserna, där samarbetet med den stora databasen Ancestry är en avgörande tillgång. Per Clemens-

son lyckades där spåra en icke tidigare återfunnen utvandrad släkting, vilket visar att det digitaliserade materialet befinner sig i ständig utveckling och utvidgning. På våra frågor om återvändande emigranternas registrering fick vi veta att några sådana förteckningar inte existerar, vare sig för de



Sovsal ombord, Deutsches Auswandererhaus.



Matsalen ombord

passagerare som inte släptes in i USA utan repatrierades på rederiets bekostnad, eller för alla som efter en arbetsperiod i Amerika återvänt till fäderneslandet med en sparad slant. Några lokala rederiarkiv eller agentarkiv var inte kända av museet, men vi uppmanades att finkamma stadsarkivet i Bremen/Bremerhaven. Vidare ansågs vi kunna ha nytta av internetportalen "die Maus", där Bremens emigrationsforskare möts och digitalisering sker av passagerarlistorna för 1920-1939. Vi påpekade en del brister i det Bremenmaterial som finns i Ancestrys amerikanska ankomstlistor, t.ex. att vissa excerpter inte kunde skilja på Sverige och Schweiz.

Efter en övernattnig i Bremen och en äventyrlig bilfärd med totalstopp på motorvägen kom vi följande förmiddag fram till

Hamburg och **BallinStadt Auswandereremuseum**.

Detta museum öppnades år 2007 och är inrymt i tre kvarvarande byggnader från den år 1901 invigda utvandraranläggningen på Veddel. Vid invigningen kunde 1 200 gäster härbärgas. Redan efter tre år behövde anläggningen byggas ut rejält. Hus 2 är basen i den nuvarande verksamheten och härbärgerar emigrantutställningen, som försöker få oss att uppleva den enskilda emigrantens öde genom över 1 000 historiska dokument och föremål samt interaktiva element, som rörliga bilder och talande figurer. I hus 3 har mottagningen i Emigrationshallen liksom en sovsal från 1910 rekonstruerats.

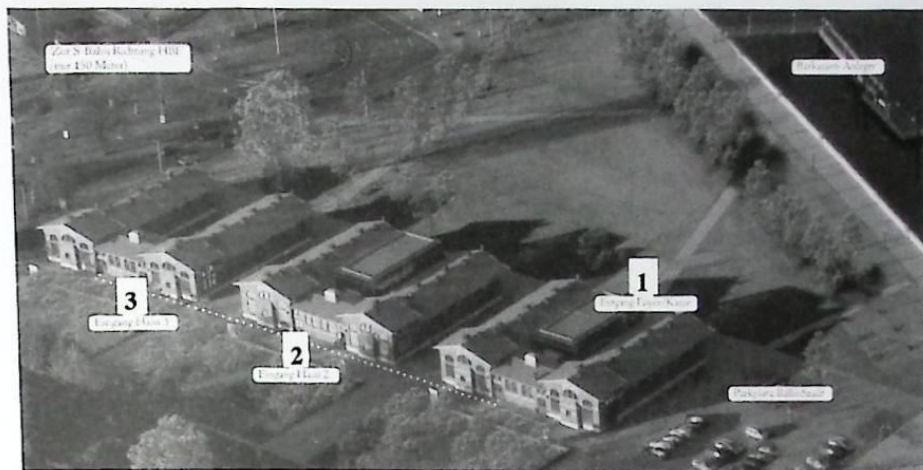
Forskaravdelningen fanns i hus 1. Föreståndaren Rebekka Geitner tog emot oss

*För ett Vackrare Hem ,
besök
vårt Konstgalleri*

GALLERI SCANDINAVIA

*Galleri Scandinavia, Berzeliigatan 14, Göteborg
Tel. 031 - 16 93 01*

Familjen Lindblom



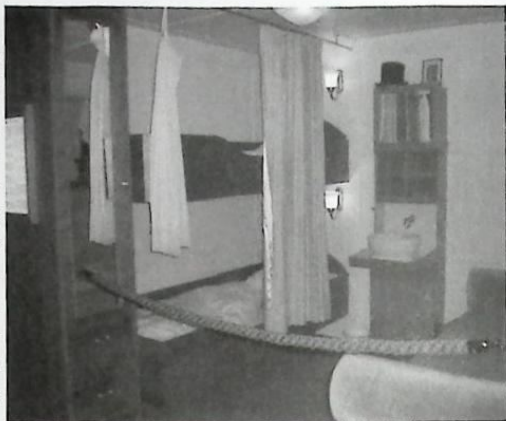
BallinStadt Auswanderermuseum

med mycken vänlighet. Inte heller i Hamburg finns återvändarna registrerade. Däremot finns fr.o.m. 1850 över 5 miljoner emigrerande passagerare bokförda. Den svenska databasen *EMIHAMN* innehåller 21 708 poster svenska resenärer under åren 1850-1891, som excerperats av Sten Aminoff ur Hamburgs avgångslistor. Komplettering av dessa utdrag kommer att ske. Då Lennart Limberg beklagade sig över att det ibland saknas sidor i förteckningarna, avslöjades att detta inte är helt ovanlig och för 1864 fattas t.o.m. en halv årgång. I forskarsalen, där datorerna till största delen förmedlar Ancestrys databaser, fick vi en handfast demonstration över hur man skiljer på listorna för direkt respektive indirekt emigration (den sistnämnda gick över Storbritannien). Vi diskuterade också de brister som vi funnit i Ancestrys Hamburglistor, t.ex. att det under vissa år inte finns några svenskar registrerade, men däremot stockholmare, göteborgare eller Malmöbor. Någon förklaring till denna märklighet kunde

vi inte få, men det är inte originalmaterialet som brister, utan felen uppstår vid digitaliseringen i USA. För närvarande pågår på Staatsarchiv i Hamburg inskanning av originallistorna där man arbetar sig baklänges ner mot begynnelseåret 1850. Vid vårt besök avslutade man arbetet med år 1872, men de senast framtagna åren har ännu inte lagts ut på nätet och vi får ytterligare en tid nöja oss med material bak till 1878. Fru Geitner beklagade att museet inte har något inflytande över arbetsprocessen och betonade att de är lika otåliga som vi.

Någon samlad skeppsförteckning över avgångarna från Hamburg existerar inte, men en handskriven ofullständig lista finns i museet. Vi fick löfte om att få det material som fanns. Listan löper från 1850 till 1878 med en lucka över 1880-talet. Från 1889 fram till 1909 är den tämligen heltäckande vad gäller de årsvisa registreringarna, men vi har ännu inte kunnat undersöka hur komplett registreringen har skötts under de enskilda åren. Redan nu kan vi emellertid

konstatera att denna skeppslista kommer att bli till stor hjälp för oss i arbetet med att kartlägga den transoceaniska direkta svenska utvandringen via Hamburg, antingen direkt eller indirekt. Huruvida något agentmaterial från den stora emigrationen hade bevarats var inte känt, men vidare sökningar på Staatsarchiv kan eventuellt ge något. Slutligen rekommenderades internetsidan "Gotha", där migrationsforskare utbyter material och idéer.



Hyttinteriör ombord. BallinStadt Museum, Hamburg.

Har ni vägarna förbi Hamburg och Bremerhaven kan jag varmt rekommendera till vår svenska Internetdatabas EmiWeb. ett besök på dessa två intressanta museer. Själva jobbar vi vidare med att överföra information om de svenska emigranterna

AVENYNS FOTKLINIK



Välkommen till en av de äldsta Fotklinikerna i Göteborg (etabl 1942)!

Vi erbjuder medicinsk fotvård, vårtfrysning, benvaxning, manikyr och fot/benmassage.

Vi i har även försäljning av presentkort och diverse produkter.
En fika och ett leende ingår alltid! - Se våra fina omdömen på Eniro.se!

Jessica och Tove

Boka tid på tfn: 031- 16 92 87 - Geijersgatan 16, Göteborg

Svenska Amerika Linjens första resa Göteborg-New York i december 1915

- och omständigheter som berör denna.

av Fredrik Schell.

(Från "Skillingtrycket", Svensk Filатели nr 8-2011)



Den 11 december 1915 avseglade SS Stockholm, det nybildade bolaget Svenska Amerika Linjens första fartyg, med destination New York. Det var ett helt nytt projekt för Sverige att få en direktlinje till USA. Resan var dock långt ifrån fullbokad - endast ca 150 passagerare, trots att fartyget hade en kapacitet på över 2.000 passagerare.

Fartyget var byggt på Blohm & Voss skeppsvarv i Hamburg. Det döptes till SS Potsdam och levererades till Holland America Line i maj år 1900, för att bli deras flaggskepp att trafikera linjen Rotterdam - New York.

SS Potsdam var för sin tid ett mycket stort fartyg som väckte berättigat uppseende varhelst hon anlöpte en hamn. Några data om henne: - Hon var 174,5 meter lång och hade en bredd på 19 meter. Vikten, som angavs i gross tons (ca 16 kg mer än ett vanligt ton), uppgick till 12.606 gross tons. Farten har angivits till 15 knop.

Det kändes nog som ett "kap" för det nybildade bolaget Svenska Amerika Linjen när det lyckades förvärva SS Potsdam. Skeppet var då 15 år gammalt, men känt för att vara mycket välbyggt och sjödugligt. En omfattande ombyggnad av interiören gjordes, där man blnd annat ersatte

tredje klassens sovsalar "logement" med 2- och 4-bäddshytter. Dessa sovsalar var en följd av den tid då mijoner människor emigrerade till USA från Europa. Då gällde det att inhysa så många passagerare som möjligt i befintligt utrymme. Denna ombyggnad medförde att familjer som åkte i 3:e klass kunde bo i egen hytt under överfarten till USA.

SS Stockholm medförde under sina resor mycket post. Då ca en miljon svenskar hade utvandrat till USA så blev också korrespondensen mellan de kvarvarande släktingarna och de svenska utvandrarerna omfattande. Gåvor och hälsningar medförde en stor postgång och då SS Stockholm var det första skeppet, som seglade direkt mellan Sverige och USA, blev hon det naturliga valet för transport av all post mellan länderna.

När SS Stockholm seglar ut från Göteborg på sin första resa för Svenska Amerika Linjen den 11 december 1915, rasar första världskriget som bäst ute i Europa. Fiendskapen mellan England och Tyskland är total. Misstänksamheten mot länder som inte var inblandade var också stor, samtidigt som dessa många gånger erbjöd möjligheter för de i kriget inblandade länderna. För svensk del innebar det bland annat att en stor del av all post, som skickades från västra Europa öster ut, kom att passera Sverige eftersom centrala Europa var blockerat av krig.

Sverige hade byggt många järnvägar under andra hälften av 1800-talet. På grund av rädslan för "ryssen" byggdes järnvägarna med "gott" avstånd från Sveriges östra kust. Detta innebar att järnvägen norrut i Sverige inte gick direkt till Haparanda, utan hade byggts väster om staden, och sedan slutade längre norrut i en liten ort

som heter Karungi.

Karungi (idag med drygt 200 innevånare) belägen 26 km norr om Haparanda fick tonvis med post och paket - och var under en period troligen världens största postkontor. All post och alla paket skulle transporteras till Haparanda och sedan till Finland och vidare österut. Eftersom man inte visste hur länge detta tillstånd skulle vara, började man omgående bygga järnväg söderut till Haparanda för att dels snabba på transporten och dels få ner kostnaden för alla hästvagnar som måste hyras in för att transportera posten till Haparanda. Det var många som tjänade grova pengar på denna oväntade utveckling, vilket gjorde Karungi till ett "Klondyke", där det blev "postal guldgrävning".

I början av december 1915 blev det danska fartyget "Hellig Olav", tillhörande Scandinavian American Line, intvingat till Kirkwall på Orkneyöarna av den engelska flottan. Hon hade en mängd förseglad paketpost till Sverige, troligen julklappar från släktingar i USA, vilka paket nu samtliga beslagtogs av engelsmännen. Några dagar senare lämnar SS Stockholm hamnen i Göteborg för sin första tur, under svenskt flagg, till New York.

SS Stockholm blev också intvingad till Kirkwall av den engelska flottan. All post som hade skickats från Sverige till New York och passerat Malmö i stället för att ha skickats direkt till Göteborgs hamn, misstänktes av engelsmännen för att ha tyskt ursprung. Sammanlagt lastades det ur 58 säckar med paket, vilka togs i beslag av engelsmännen. Någon annan post rördes inte, utan fartyget kunde segla vidare mot New York den 16 december.

Det svenska Postverket reagerade omedelbart. Då mängder av paket från Eng-



Vykort från Karungi med Grand Hotell & Restaurant 1915

land transfererades genom Sverige till Ryssland, via Karungi, så föreslog Posten att regeringen skulle stoppa dessa och inte skicka dem vidare. Kung Gustaf V hade redan den 16 december skrivit under detta beslut och alla postpaket, som skickades i transit från England genom Sverige, lagrades i Göteborg och i Malmö. Detta pågick till den 16 juni 1916, då paketen skickades vidare till Ryssland trots att konflikten fortfarande var olöst.

Efter att SS Stockholm hållits kvar i Kirkwall under 3 dagar började seglatsen över Atlanten. Riktigt dåligt väder följde under hela resan från Europa till USA. Ovädret tilltog och strax innan ankomsten till New York den 27 december blåste det upp till en kraftfull orkan.

SS Stockholms kapten, Axel Håkansson, berättar i en intervju för The New York Times att stormen var en av de värsta

han upplevt under sina 35 år till sjöss och han fortsätter (*fritt översatt*): "Det började i väster, och sedan svängde vinden till väst-nordväst och det blåste över 90 miles (40-50 m/sek) kl. 11, och vred sedan till nordväst. Vi kom fram till Light Fire Island mellan 8 - 9 på förmiddagen i kraftig snöstorm. jag ankrade upp, eftersom jag inte tror det är klokt att försöka göra Sandy Hook (*New Yorks inlopp*) i detta väder. Jag fick ut ett ankare och 30 famnar (54 m) av kabel, som höll fartyget på sandbotten, trots orkanens kraftiga vindar". Han är också imponerad av hur sjövärdigt Stockholm uppförde sig i orkanen.

Förutom äventyret med orkanen berättade kapten Håkansson om mötet med den engelska flottan i Kirkwall. Enligt hans uppfattning var de engelska officerarna mycket korrekta och artiga.

Epilog - SS Stockholm

Svenska Amerika Linjen behöll SS Stockholm fram till 1928, då fartyget såldes till Norge. Hon konverterades till ett valfångstfartyg och fick det nya namnet SS Solglimt.

Under andra världskriget blev hon beslagtagen av tyskarna och användes som förnödenhetsfartyg under ännu ett nytt namn SS Sonderburg. Fartyget trafikerade den av tyskarna ockuperade franska atlantkusten mellan Bordeaux och Cherbourg.

Hon överlevde ett bombangrepp 1942, men blev illa åtgången under de allierades anfall 1944, då fartyget placerats av tyskarna för att blockera infarten till hamnen i Cherbourg. Ett år efter krigsslutet blev hon totalförstörd när infarten till Cherbourgs hamn skulle rensas. Resterna bogserades till England där hon skrotades 1947.

Gravstensinventeringen

Sveriges Släktforskarförbund lanserade förra året den sökbara databasen Gravstensinventeringen, som är gratis tillgänglig på Rötter.

Redan nu är det möjligt att se en del av alla de inventeringar, som så många personer och föreningar under åren har åstadkommit.

Indexeringen, som gör att man kan söka i materialet pågår. Allt efter arbetet blir klart, läggs det in i databasen.

En nyhet är att man själv registrerar det man har inventerat direkt i databasen. - Alla anvisningar finns på Rötter www.genealogi.se.

Ny skiva utkommen: "Rotemannen"

Rotemansarkivet, Stockholms Stadsarkiv, mellan 1878 och 1926, finns nu på DVD-skivan "Rotemannen". 4,7 miljoner poster omfattande hela staden utom Övre Norrmalm, Vasastan och Bromma. Du kan även titta på skannade originalsidor, om du har en internetuppkoppling.

Som grädde på moset finns beskrivningar av över hundra arkiv - församlingar, skolor, sjukhus, regementen, företag - där Rotemansarkivets människor satte sina avtryck.

Stadsdelarnas utveckling beskrivs i lite längre texter med bilder från de medverkande institutionerna och med några högupplösta Stockholmskartor.

Säljs i Rötterbokhandeln, pris 595.- kr. Se även www.ssa.stockholm.se



Minnen som jag aldrig glömmer

av Wil Danbratt

Alla har vi levnadsminnen, som vi tänker på ibland.

Wil Danbratt har skrivit en bok om hur hon som barn upplevde de svåra åren med tysk ockupation av Holland under 2.a världskriget. Familjen bodde i Haag.

Det följande är korta utdrag ur hennes bok "Ett krigsbarns erinran, Holland 1939-1945".

Majvädret fortsatte att vara strålande. Solen gassade, trädgårdarna lyste av alla blommorna och fåglarna kvittrade. Men plötsligt blev den fina stämningen förstörd. Den 10:e maj 1940, en fredag, vaknade jag väldigt tidigt. Yrvaken och fortfarande lite trött lyssnade jag. Det hördes hela tiden ett brummande ljud, som verkade komma från luften. Och så följde ett knattrande, som om någon sköt upp fyrverkeripjäser. Med ens uppfattade jag mammas röst. Hon stod på balkongen och talade med pappa. Skulle hon inte göra iordning frukosten och skulle pappa inte göra sig färdig för att gå till fabriken?

Nyfiken klev jag ur sängen och öppnade dörren till balkongen. Då såg jag. I luften över oss fanns det massor med flygplan. En hel del jättestora, och så en del mindre, som svärmade kring de stora. Det verkade som om de mindre jagade de stora och sköt på dem. Det såg man på de små rökpuffar som kom fram.

Jag frågade pappa vad som hände. Han talade om, att det var tyskarna som hade kommit. I detsamma såg jag, att det ramlade någonting ner från de stora planen. Det såg ut som svampar. Men det var det inte. Det var soldater i fallskärm, som da-

lade ner vid den militära flygbasen Ypenburg. Nu hördes också dånet från kanoner. Kriget var ett faktum. Hitler hade svikit sitt löfte och skändat Hollands neutralitet.

Nu följde en ängslig väntan på vad som skulle komma att hända. I radion kom regelbundna rapporter som berättade om strider längs våra gränser och vid flygplatser och hamnar. Människor uppmanades att stanna inne. Skolor och fabriker var stängda. Ingen visste riktigt vad man skulle göra och ingen kunde säga hur det skulle bli. -

På tisdagsmorgonen, den 14:e maj, höll statsministern ett tal. Han berättade att regeringen inom den närmaste timmen skulle bege sig till England. Den kungliga familjen hade redan rest dit och var i säkerhet i London. Alla beklagade det som nu höll på att hända, men det fanns ingen annan utväg. Regeringen lovade att arbeta för Hollands bästa. Man var tvungen att kapitulera. -

Klockan 13.00 bombarderades Rotterdam ändå. Tyskarna påstod att Hollands kapitulation hade kommit för sent. Planen med bombarna hade redan varit på väg. De kunde inte återkallas. I Haag hörde vi de dova knallarna. Snart såg vi också rök och

vinden förde bränt papper med sig till oss, liksom osen från den brinnande staden. Vi kände oss maktlösa och övergivna.

Nu när Holland hade kapitulerat var det meningen att livet åter skulle bli normalt. Så lät det åtminstone när man lyssnade på radion. Där hade tyskarna och holländska medborgare, som samarbetade med dem, tagit över programledningen. -

När vi återvände till skolan på hösten hade också magistern kommit tillbaka. När vi öppnade bänkklocken såg vi att våra sångböcker var borta. De hade avlägsnats, ty i fortsättningen var det förbjudet att sjunga Valerius minnesklanger. I stället skulle vi få tyska visböcker. I historieböckerna fanns det överallt tjocka svarta streck över texten. Ibland var flera sidor nedsvärade. Magistern berättade att det hade blivit gjort på tyskarnas order. - Tyskarna beordrade alla judar att bära en gul davidstjärna med ordet "jood" (jude) i. Och nu kom även förbudet att umgås med dem att skärpas, och man började också med deportationer. Men då fick även järnvägspersonalen nog och lade ned arbetet. -

Tyskarna hade ganska snart kommit underfund med, att de var långtifrån så välkomna i Holland, som man hade sagt till dem. Flera tyskar, som varit ute ensamma på kvällarna, hade råkat ut för små incidenter. Det gjorde ledningen rasande och resulterade i utgångsförbud nattetid för alla holländska medborgare, som inte hade lyckats komma över "ausweis" (tillstånd).

Alla blev beordrade att lämna in sina radioapparater. Den som gjorde det fick en papperslapp som bevis. Efter kriget skulle man kunna inväxla den lappen mot pengar eller sin apparat. Trots allt hade så

många apparater gömts, att alla som ville veta, visste precis vad BBC hade rapporterat och vad drottningen hade sagt i sitt senaste tal till holländska folket.

När kriget hade börjat på den östra fronten fick Tyskland inte längre bensin från den sidan. Bilarna och bussarna gick nu på gengas. Men Holland hade inte mycket skog och kunde inte producera ved. Personbilar blev därför också omhändertagna, mot pappersintyg. För att göra trupptransporter möjliga infordrade man nu våra cyklar. På gatan blev de tagna direkt och i övrigt fick man lämna in dem. Bara om man var i absolut behov av transportmedel, kunde man få ausweis. I princip gällde det för läkare, barnmorskor och i viss mån sjuksköterskor.

Min pappa byggde ett smalt extra-skåp i vårt gästrum och tapetserade så att det såg ut som det var den vanliga väggen. Där förvarades cyklarna ensamma. När det blev dags att lämna in alla kopparföremål fick de sällskap av dessa och rummet fick nya tapeter. -

När judeförföljelserna, främst i Amsterdam, började bli allt intensivare och det blev tal om massdeportering, hade järnvägspersonalen, som jag redan berättat, lagt ner arbetet. Ville tyskarna använda tågen för sina transporter fick de köra dem själva. Men det betydde också att allt fler människor var tvungna att gå under jorden. De ville inte bli tvångskommenderade. I början kunde man känna sig ganska säkra när man bodde på landet, högt uppe i norr. Förutsättningen var bara att det inte fanns holländska nazister i närheten.

Bönderna fick mestadels vara någotsånär i fred. Om de bara levererade livsmedel i så stor utsträckning som var

beräknad, så kunde de vara lugna. Men eftersom det ofta var svårt att bedöma hur mycket spannmål som hade producerats, fanns det väl alltid något över för dem som inte hade några ransoneringskort. Dessutom var det svårt för tyskarna att bedöma, vem som var lantarbetare och vem som höll sig undan genom att arbeta på landet. Handeln med falska identitetskort florerade.

Snart blev det också känt att tyskarna var livrädda för att bli smittade med tuberkulos. Det gjorde att de sällan satte sin fot i något av de talrika sanatorierna som fanns, främst i provinsen Gelderland. Det var därför lätt att gömma människor genom att låtsas att de var patienter. Tuberkulosen fordrade en lång behandlingstid. Patientjournaler kunde därför inte avslöja någonting. Senare visade det sig att på detta sätt många engelska och amerikanska flygare, som hade haft oturen att bli nedskjutna över Holland, hade räddats till livet. Efter nedskjutningen letade befolkningen efter dem och såg till att de tillfälligt kom i säkerhet. Senare var det motståndsrörelsens uppgift att fortskaffa dem tillbaka till England. -

Trots att tågen nu fick köras av tyskarna själva, fortsatte deporteringen av judarna. Inte bara i Amsterdam utan även i den övriga delen av landet. I Haag hade det "Judiska Rådet" på något underligt sätt fått en överenskommelse till stånd, så att de i förväg fick förteckningar över de personer, som skulle hämtas. De skickade en blankett till vederbörande, där denne kunde ange till vilket läger han eller hon föredrog att komma och vilket arbete de ville utföra där. De blev uppmanade att ta med sig sina redskap och arbetskläder.

Även fröken Lea de Pinto (vår ju-

diska granne) fick en dag en sådan blankett. Trög som hon var, hade hon först funderat i minst en dag. Därefter kom hon till min mamma och visade henne dokumentet. Hon frågade om hon skulle kunna anmäla sig som kokerska, även om hon inte kunde uppvisa diplom eller referenser. Mamma försökte övertyga henne att hon måste strunta i hela papperet och se till att hon hittade någon plats att gömma sig på. - Hon sökte självmant upp polisen och överlämnade sig. Det var det sista vi såg av henne. Någon dag därefter kom det några karlar med häst och vagn och utrymde lägenheten. Allt som stod kvar efter judar tog tyskarna hand om. De lastade möblerna och annat husgeråd på pråmar och fraktade det till Tyskland. Det skulle delas ut till dem, som hade blivit av med sina saker under bombardemangen. Vid gränsen satte de skyltar på pråmarna: "Liebesgabe aus Holland" (Kärleksgåva från Holland), stod där skrivet -

Det var inte bara judar som deporterades. Även zigenare och asiater (I Holland fanns många kineser och människor från det dåvarande Nederländska Indien, Indonesien). Många motståndsmän, som hade blivit gripna, blev också bortförda till koncentrationsläger. -

De minskande tilldelningarna på ransoneringskortet gjorde att djurbeståndet i staden blev mer och mer omfattande. I Haag fanns det mestadels trevåningshus och varje lägenhet i bottenvåningen hade en liten trädgård på baksidan. Dessa var alltid inhägnade med plank. Ibland gränsade trädgårdarna från två parallella gator mot varandra, men det kunde också vara så, att de hade en smal gång emellan sig, vid vilken det fanns små bodar, där hyres-

gästerna från andra och tredje våningen hade ställt sina cyklar och en del annat som de ville förvara. Husen saknade källare. Trädgårdarna brukade vara välskötta med små buskar och mängder med blommor i rabatter och däremellan välkrattade gångar. Men nu offrade många dessa prydnadstäppor och började odla potatis, bönor och grönsaker istället. Dessutom hade många gjort en inhägnad av hönsnät längs kanten, där de kunde ha några höns och en tupp. När det blev ljusare på morgnarna förkunnade en massa tuppas att det var dags att gå upp. -

Att stå i kö började bli vår främsta sysselsättning. Eftersom nästan ingen orkade stå flera timmar i sträck, avlöste man varandra. Många tog med sig något att sitta på. Hopfällbara stolar såg man överallt. I början pratade alla med varandra, men eftersom det inte var mycket mer att tala om än brist och annat elände, föredrog många att tiga. Man kunde lätt säga något som kunde vara farligt om fel person hörde det. -

Brödransonen hade krympt till 200 gram per vecka, smör till 100 gram per månad. Efter ett tag blev även potatis svår att komma över. Men det fanns sockerbetor. På öarna strax söder om Rotterdam hade man sedan urminnes tider odlat sockerbetor. Det hade man även gjort under föregående säsong. Men nu visste man inte vad man skulle göra av skörden. Sockerfabriken stod strömlös. Det gick inte att raffinera. Då hade man kommit på att man kunde leverera till grönsakshandlarna i städerna. Så nu kunde vi, visserligen också mot kuponger, köpa de söta betorna. Vi försökte äta dem råa, tärnade, men då fick man ont i halsen. Man kunde koka dem och på så vis var de mildare i smaken. De

mättade bra! -

När det blev vinter gjorde sig bränslebristen påmind. Kol fanns inte längre att få. Briketterna var dyra, som om de vore pressade av guld, om man ens kunde komma över några. Folk började att såga ner träden, som stod längs gatorna. Naturligtvis kom det genast upp anslag som förtäljde att man skulle bli skjuten om man ertappades. Eftersom spårvagnarna inte längre gick att köra, tog vi även sliprarna ur banan. På de flesta ställen låg de i sand, i alla fall i ytterområdena, där spårvagnen gick på egen banvall.

I skolan var det också svinkallt. Där kunde vi bara vistas någon timma åt gången. Vi satt med ytterkläderna på. Papper och pennor hade tagit slut. I den gamla skolan, där vi nu höll till, hade man på vinden hittat några lärar med gamla griffeltavlor och griffilar. De hade man genast släpat ner. Nu fick vi, precis som våra far- och morföräldrar hade gjort, använda dem. Egentligen var de nog inte så dumma. Det gick lätt att suddas på dem, ifall man hade gjort något fel. De få böcker vi hade var så gamla, att de föll isär.

Lektionerna var inte särskilt välbesökta. I många familjer var fadern borta. Antingen var han bortförd för att arbeta i Tyskland eller så hade han gått under jorden. Där fick de äldre barnen ta hand om sina småsyskon, så att mamman kunde försöka skaffa mat. Barnen behövdes också för att stå i kö. -

I de tyskkontrollerade holländska nyhetsutsändningarna i radio berättades nu ofta om alla omgrupperingar tyskarna gjorde på den ryska fronten. De talade om strategiska tillbakadraganden för att räta ut frontlinjen och använde en massa obegripliga termer. Via BBC visste vi, att vad som

egentligen hände var, att de tyska trupperna led stora förluster.

Drottning Wilhelmina höll ännu ett tal i radio. Hon tackade det holländska folket för dess uthållighet och lovade att slutet nu inte var långt borta. Det gav oss nytt hopp och gjorde att vi orkade fortsätta.

Så kom äntligen år 1944 den dagen, som vi hade väntat på i mer än fyra år. De allierade hade landstigit i Frankrike och fått fotfäste där. Det måste ha varit en hel del människor som suttit dag och natt vid sina gömda radioapparater och lyssnat på BBC, ty nyheten spred sig som en löpeld genom staden.

Men de som vi kallade kollaboratörer, vilket betydde medlöpare, de fick panik. Det hade redan länge talats om "yxornas dag". Den dagen, när vi åter skulle vara fria. -

En gång kom prästfrun på besök. Hon berättade att kyrkorna hade fått i uppdrag att tre gånger i veckan koka gröt åt barnen, som bodde i deras distrikt. Tyskarna levererade havregryn och båaktig mjölk. De såg även till att man fick lite ved. Utspisningen skulle ske antingen i prästgården eller i konfirmandlokalen.

Så nu tillhörde jag plötsligt barngruppen igen. Jag kunde knappast tro det. Jag kände mig lastgammal. men trots allt hade jag ännu inte fyllt femton.

När jag nu fick äta gröt i konfirmandlokalen, kunde pappa få en del av min ranson hemma. Det var nära nog omöjligt att fördela maten rättvist i affärerna, så nu upprättades soppkök. En gång i veckan fick vi lämna in våra ransoneringskuponger i utbyte mot kuponger för en portion "varm mat". Maten bestod av ett slags tunn potatissoppa med något grönt i, och då och då

anade man att däri också fanns någon köttbit. -

Mamma kom en dag hem med nyheter. Hon hade talat med en bekant, som regelbundet lyssnade på den engelska radion. Bekanten hade berättat att de där sagt, att tyskarna äntligen hade gett med sig. Den holländska exilregeringen hade sedan en längre tid tillbaka vädjat till Röda Korset att via de neutrala länderna försöka få tillstånd att skicka mat till befolkningen i de ockuperade städerna. Nu hade Sverige fått tillstånd. Vi hoppades att detta var sant, men vågade knappast tro det. Men så kom några dagar senare en bekräftelse från tyskarna. Svenska Röda Korset skulle komma med flygplan och kasta ner mat. Maten skulle delas ut i särskilt anvisade butiker mot sedvanliga ransoneringskuponger. Planen kom och fällde sin livgivande last. Det var den 27 april 1945. Ett datum som man har svårt att glömma. Och planen återkom flera dagar i rad!

Fördelningen gick snabbt och smidigt. Alla fick vi en limpa vetebröd och ett paket smör. För oss, som inte hade sett vetebröd på länge, var detta kalas. Många jämförde smaken med sockerkaka eller tårta. -

Och så den 4.e maj 1945, fick vi ett glädjande besked. Nästa dag skulle tyskarna underteckna ett vapenstilleståndsfördrag. Trots att det utgått varningar, såväl via BBC, som på anslag här och var i staden, började man redan den 4.e maj att hänga ut den röd-vit-blåa flaggan med orange vimpel ovanför.

GöteborgsRegionens Släktforskare

hyr idag lokaler vid Erik Dahlbergsgatan 36 B. Fastigheten ägs av "Göteborgs Kristliga Studenthem Jeriko", som har 65 st hyresgäster, de flesta studerande vid Göteborgs Universitet och Chalmers.

Lokalerna vid Erik Dahlbergsgatan genomgick en uppfräschning och förhyrdes av vår förening våren 1998. De har visat sig mycket lämpliga och välbelägna för vår verksamhet. Vad vi hört har där tidigare varit en Arla mjölkaffär, skobutik och senast ett försäljningskontor.

På väggen har vi inom glas och ram ett "Aktie-Bref" från "Aktiebolaget Göteborgs Hemtrefnad" på 100 Kronor, undertecknat 1. febr. 1912 av Julia von Bahr (1866-1942, student 1887).

Man kan läsa mer ingående om lokalerna på GRS hemsida:

www.genealogi.se/grs/

Joel Holger

Följande text är en sammanställning från år 2010 av studenthemmets ordf. Frans Frejdestedt (med stor hjälp av Martin Orrbeck m.fl.):

Föreningens grundande, Studenthemmet på Haga Kyrkogata

I början av 1940-talet såg man i Göteborg ett behov av ett studenthem på kristen grund. Betlehemskyrkan var på något sätt drivande i frågan.

För att möta behovet startades 1945 en förening, och den 2 mars 1946 registrerades den ekonomiska föreningen Göteborgs Kristliga Studenthem med ändamålet att bedriva studenthemsrörelse och därmed förenlig verksamhet, samt att verka för att vara ett centrum för kristet studentarbete i Göteborg.

Föreningen sålde andelar och tog lån för att överta en fastighet på Haga Kyrkogata 6. I fastigheten fanns vid den tiden ett barnbördshus, Ahlströms privata förlossningshem, vars verksamhet skulle upphöra. Huset med sina små rum var väl

lämpat för studentboende.

I oktober 1946 öppnade studenthemmet. De första studenterna flyttade in medan barnbördshuset fortfarande höll på att avvecklas. Man började i blygsam skala och fler studenter flyttade in efter hand. I huset fanns matservering där ett gammalt missionärspar stod för matlagningen. Matserveringen drevs fram till årsskiftet 1966/1967 då den lades ner på grund av ökad konkurrens.

Studenterna bodde på studenthemmet tio månader om året, och på sommaren fungerade hemmet som ett enklare hotell. Portiern hade instruktionerna att "ogifta par placeras i skilda rum, dock inte nödvändigtvis vitt skilda."

Föreningens styrelse bestod på 1960-talet, och troligtvis tidigare, enbart av herrar som inte själva hade bott på studenthemmet. Alla hade någon anknytning till Betlehemskyrkan. Martin Orrbeck som satt i styrelsen cirka tio år från och med 1966 var engagerad i frikyrkliga studentrörelsen och blev rekryterad till styrelsen därifrån.

Flytten till Föreningsgatan

Studenthemmet drevs på Haga Kyrkogata till början av 1970-talet då behoven av renovering blev stora. Taket var i dåligt skick och ett av rummen där muren höll på att rasa kallades för Jeriko. Renoveringsbehoven var så stora att föreningen inte hade råd, eller tyckte det var ekonomiskt fördelaktigt att investera i fastigheten. Man ville dessutom gärna ha plats för fler boende. En mäklare, som styrelsen hade kontakt med, föreslog att man skulle sälja fastigheten på Haga Kyrkogata och i stället förvärva Föreningsgatan 32.

Hörnhuset vid Föreningsgatan 32 / Erik Dahlbergsgatan 36 hade sedan det byggdes 1913 varit hem för ensamstående kvinnor, drivet av AB Göteborgs Hemtrefnad. Den verksamheten skulle avvecklas på grund av bristande underlag. Styrelsen för Göteborgs kristliga studenthem förhandlade med aktiebolagets advokat Mannheimer, och det visade sig att Göteborgs Hemtrefnad AB hellre ville sälja aktierna i bolaget som ägde fastigheten, än att sälja själva fastigheten. Styrelsen prutade lite på priset och beslutade sedan att förvärva aktierna i bolaget.

Fastigheten på Haga Kyrkogata 6 såldes den 1 augusti 1972 till Familjebostäder för 780.000 kronor. Familjebostäder gjorde sedan omfattande renoveringar.

Aktierna i AB Göteborg Hemtrefnad ägdes av Otto och Charlotte Mannheimers fond jämte ett stort antal göteborgare, många av dem bekanta med Mannheimer. Den 1 september 1972 övertog Göteborgs Kristliga Studenthem hela fondens innehav i AB Göteborg Hemtrefnad för 300 kronor per aktie. Fonden ägde då 1385 av de 1538 aktierna i AB Göteborg Hemtrefnad och enligt avtalet förband sig föreningen att

köpa resterande aktier under två års tid. Minst 90 procent av aktierna behövde förvärvas. Det totala värdet av aktiebolaget var vid övertagandet 461 400 kronor, och köpet kunde således finansieras av försäljningen av fastigheten på Haga Kyrkogata.

Styrelsen lyckades köpa samtliga aktier och aktiebolaget Göteborgs Hemtrefnad fusionerades sedan med den ekonomiska föreningen Göteborgs Kristliga Studenthem. Den 16 juli 1998 upphörde AB Göteborgs Hemtrefnad slutligen men namnet ligger vilande.

Under 1972 flyttade studenthemmet in på Föreningsgatan 32, som då fick namnet Jeriko, utan att några särskilda anpassningar gjordes. Man träffade ett avtal att studenter fick flytta in, men att de 22 damer som hade löpande hyreskontrakt i huset, fick bo kvar så länge de önskade. Den sista damen att flytta var Evy Björkdahl som länge delade tornrumslägenheten med Elisabeth Eriksson. Evy flyttade ut i februari 2009, hela 37 år efter omvandlingen till studenthem. Hon hade då bott på Föreningsgatan 32 sedan 15 maj 1962.

Föreningsgatan 32, Husets historia

Husets historia börjar redan vid sekelskiftet, då fröken Julia von Bahr flyttade till Göteborg. Tillsammans med professor Hans Hedlund undersökte hon möjligheterna att få bygga ett hus för ensamstående kvinnor. Behovet var stort och snart var aktiesumman för AB Göteborgs Hemtrefnad tecknad.

Hans Hedlund, Chalmers förste professor i arkitektur, och känd som en av dåtidens mest framstående arkitekter, ritade huset. I september 1913 var huset färdigbyggt. Det gick under namnet Hemtrefnad och syftade till att ge kvinnor ett "hem under sådana

villkor, att deras arbetsduglighet och levnadsmod kunde bevaras". I bottenvåningen inreddes affärslokaler för att de inboende skulle ha tillgång till livets nöd- torft, som i detta fall bestod av mat och sybehör.

I källaren fanns tvagningsmöjligheter. För bad med skrubbing betalade hyresgästerna en krona. Matsal, där frukost, lunch och middag serverades fanns tillgänglig i huset, likaså städhjälp och tvättinrättning.

Mycket av grundinredningen är kvar sedan huset byggdes på 1910-talet, vilket innebär stuckatur i taken, vackra spegeldörrar, breda fönsterbräden och högt i tak. Men mycket har också ändrats. Ett urval av de renoveringar som genomförts sedan Göteborgs Kristliga Studenthem tog över fastigheten på 1970-talet följer nedan:

1987-1988 gjorde en omfattande renovering av studenthemmet då varje rum fick toalett och flera egen dusch. Föreningen lånade 12 miljoner för denna renovering, som leddes av arkitekten och hedlundsforskaren Håkan Lindqvist.

1997 gjordes ytterligare en renovering av expeditionsutrymmen och de lokaler som studentpräster använt på första våningen. Denna renovering gav fem nya studentlägenheter varav tre inreddes i äldre stil och fick särskilda namn istället för lägenhetsnummer.

Runt 2005 drogs nätverkskablar in till alla rum och Jeriko anslöts med fiberkabel till Internet genom ett samarbete mellan Göteborgs Universitet, Chalmers och studentboenden i staden.

2009 flyttade den sista av damerna ut från huset. Den trea som omfattade tornrummet och de två angränsande rummen byggdes om till två ettor och ett gemensamt utrymme i själva tornrummet.

Följande text bygger på

Gunilla Linde Bjurs artikel från 1996 om AB Hemtrefnad i boken "Fasader i Göteborg".

Bild: se Västanbladets första sida !

Det mjukt rundade tegelhörnet med entré, balkonger och neddraget tak flankeras av sidställda höga gavelfasader, som ger hörmvolymen stadga. Bostadshuset i Vasastadens mest kuperade terräng tronar tryggt i korsningen mellan Erik Dahlbergsgatan och Föreningsgatan.

Hemtrefnad och trygghet var också det som arkitekterna hade fått i uppdrag att gestalta. Julia von Bahr och en grupp självförsörjande kvinnor i Göteborg var initiativtagare och beställare av huset. Julia von Bahr hade tidigare deltagit i förverkligandet av ett liknande bostadshus för ensamstående kvinnor i Stockholm. Fröken von Bahr kom själv att bo i Hemtrefnad och vara dess föreståndare i mer än tjugofem år.

Arkitekterna hon anlitate var lyhörda för hennes önskemål. Hennes syster Anna var gift med Hans Hedlunds äldre bror Henrik och i det hedlundska hemmet Tallbacken i Lerum fick diskussionerna fart och byggnaden gestalt.

Byggnaden uppfördes åren 1911-1913 och det inrättades med alla moderna bekvämligheter; arkitekterna tog ny byggnadsteknik till hjälp. Varje lägenhet, som huvudsakligen bestod av ett rum med tambur och litet kök, försågs med ledningar för vatten, avlopp, gas, ljus och värme. Kvinnorna kunde bekvämt åka hiss mellan de fem våningsplanen. Bottenvåningen hyste portvakt och butiker. Högst upp inrättades en ljus matsal och ett sällskapsrum. De drygt femtio lägenheterna hade mycket

moderna, men ytterst små kök. Avsikten var att man inte skulle behöva laga sin ensamma middag, utan istället kunna sätta sig vid dukat bord i gemenskap med husets andra kvinnor. En gästmåsal möjliggjorde även privata bjudningar. Restaurangens föreståndarinna och personal tillhörde hyresgästerna.

Julia von Bahr var verkställande direktör i Aktiebolaget Göteborgs Hemtrefnad och var ordförande i dess styrelse och vicevärd i huset. Hon såg till att butikerna fungerade så att hyresgästerna bekvämt kunde handla livsmedel, kläder och sybehör och hon ansvarade för att restaurangen bar sig ekonomiskt. Eftersom reglerna föreskrev att kvinnorna helst skulle vara bildade och det följaktligen bodde många lärarinnor i huset, planerades rum för

”lektionsgifning”. Bostadsformen blev mycket eftertraktad och en ständig kö av kontorister och lärarinnor med låga löner väntade på att få tillgång till en lägenhet i Hemtrefnad. Det var ont om billiga smålägenheter i Göteborg och trista inackorderingsrum var vad som mestadels erbjöds dessa yrkeskvinnor.

Samma år som bygget startade utnämndes Hans Hedlund till professor i arkitektur vid Chalmers. Sonen, den unge Björner Hedlund, som 1907 hade blivit faderns kompanjon, fick ta stort ansvar för projektets genomförande. Arkitekterna lyckades göra kvinnoborgen mäktig och vördnadsbjudande, utan att ge avkall på hemtrevnad, omsorg och mänsklig skala.

Gunilla Linde Bjur

Aktuella nyförvärv till GRS bibliotek

Erik Nisses-Gagnér. Anor och hembygd i Dalarna

av Karin Holger. 2010

Främmande ord och namn

av C.M. Ekbohrn. 1878.

Fiskebäck, ur tre byars historia

av Ulf Andersson. 2011

Bohusläns gamla adliga gods och sätesgårdar

av Carl A. Tiselius. 1925..

Inledning till heraldiken

av Carl Ugglå. 2011.

Arbete och redskap

av Nils-Arvid Bringéus. 2005.

Latin för Släktforskare

av Jorge Lintrup. 2010.

Sveriges historia i årtal

av Lars M. Andersson o. Lena Amurén. 2003.

Beskrifning öfver Frölunda socken

av Västara Frölunda hembygdsförening. 2001.



Norges stavkyrkor

av Per Clemensson



Norge

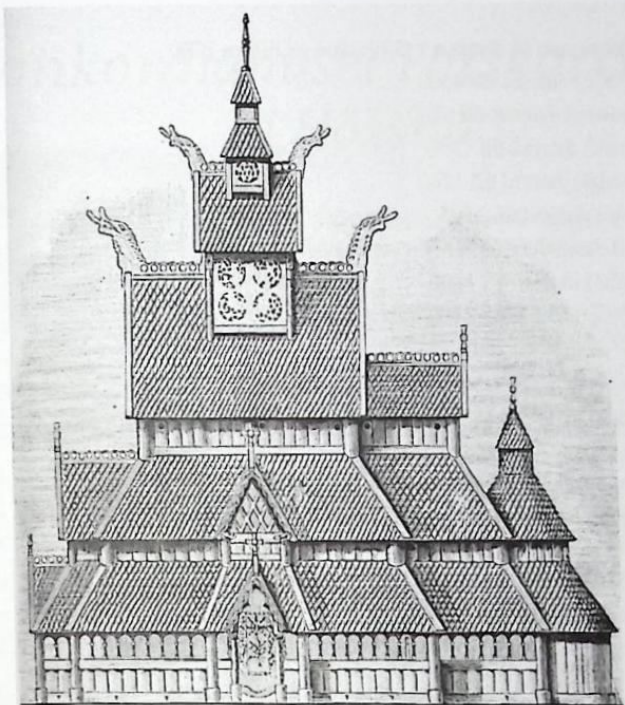
funnits stavverk vilka så småningom ersatts av lofthus. Efter reformationen byggdes det inte fler stavkyrkor och de som fanns försvann så småningom. Några brann men de allra flesta blev rivna då allmänheten inte längre fann dem tjänliga som kyrkor.

Stavkyrkan är helt byggd i trä. Alla de bevarade stavkyrkorna har sina speciella kännetecken och individuella avvikelser och består av lodrätt och vågrätt sammanfogade plankor och stavar, som står på en ram av syllar, vilka vilar på en stengrund. Stavkyrkorna tillhörde olika typer:

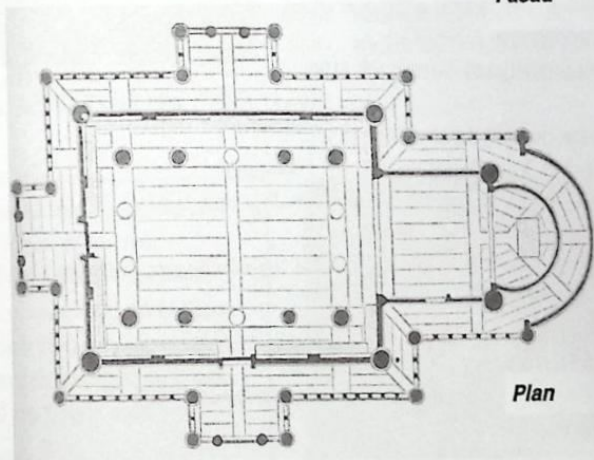
Ingenstans kommer man så nära forntiden som då man besöker våra nordiska stavkyrkor eller som då man konfronteras med fornminnen som skeppsättningar, gravfält och gravstenar. Alldeles speciellt spännande är att i stavkyrkan känna släktskapet med heddomen. I Sverige finns ett par stavkyrkor t.ex Hedareds stavkyrka och Skaga kapell i Västergötland.

Efter den 6 juni 1992, då Fantofts stavkyrka vid Bergen brann, återstår endast 28 av de ca 1000 stavkyrkorna i Norge. Också i flera andra länder i Nordeuropa har det

Haltdalentyper, Numedalentyper, Gorgundentyper och Möretyper beroende på skeppens utformning. Stavkyrkorna är genomgående rikt dekorerade, särskilt gäller detta portalerna. De flesta av de bevarade kyrkorna är ombyggda och restaurerade genom århundradena. Ymnigt förekommer inristade djurhuvuden och utskurna mansansikten. Till stavkyrkans utvändiga dekor hör bl.a. de utskurna drakhuvudena. De invändiga väggarna har i nyare tid ofta blivit prydda med målad dekor. Här förekommer också dopfuntar i sten och trä och krusifix.



Fasad



Plan

Gol stavkyrka från 1200-talet. Flyttad till Norsk folkemuseum på Bygdøy i Oslo.

Gol (Norsk folkmuseum på Bygdøy i Oslo) daterad till ca 1200

Høyjord (Vestfold) daterad till 1300

Eidsborg (Telemark) daterad till 1250

Heddal (Telemark) daterad till 1250

Flesberg (Numedal) daterad till 1200

Rollag (Numedal) daterad till 1425

Nore (Numedal) daterad till 1200

Torpo (Hallingdal) daterad till 1200

Hedalen (Valdres) daterad till 1100-talet

Reinli (Valdres) daterad till 1327

Hegge (Valdres) daterad till 1100-talet

Lomen (Valdres) daterad till 1180

Höre (Valdres) daterad till 1100-talet

Garmo (Lillehammer) daterad till 1200

Ringebu (Gudbrandsdalen) daterad till 1250

Lom (Gudbrandsdalen) daterad till 1200

Rödven (Romdalsfjorden) daterad till 1200

Kvernes (vid Kristiansund) daterad till 1432

Grip (ö vid Kristiansund) daterad till 1300-talet

Haltaldalen (vid Trondheim) daterad till 1100-talet

Undredal (Aulandsfjorden) daterad till 1321

Urnes(Lustrafjorden) daterad till 1150 obetydligt

förändrad efter medeltiden. UNESCO

Hopperstad (vid Sognefjord) daterad till 1100-talet

Kaupanger (Sognefjorden) daterad till 1183.

Öye (mellan Öst- och Vestlandet) daterad till 1100-talet

Borgund (Sognefjorden) daterad till 1150. Obetydligt ombyggt.

Samtliga ovan nämnda kyrkor har under tidernas lopp ombyggt, tillbyggt eller restaurerats i större eller mindre utsträckning.

Uppgifter till denna artikel har hämtats ur:

Ola Storsletten: En arv i tre De norske stavkirkorna, 1997

Roar Hauglid: Norske stavkirker, 1976

*För uppgifter om ombyggnader, sevärheter och exakta lägen hänvisas till
Ola Storslettens bok.. □□□□*



Interiör av stavkyrka

Konkordiahuset Forskarcenter i Hössna

Tillsammans med min fru och våra goda vänner Eva Böckman och Lars-Göran Johansson från Marstrand tog vi oss före att göra en utfärd i snöigt och blåsig väderlek till Anna-Lena Hultman i Hössna. Vi möttes av ett ståtligt missionshus och av en engagerad och välkomnande värdinna. Huset hade inköpts av Anna-Lena och hennes syster och döpts till Konkordia efter deras mormor. Huset var fyllt av tryckta böcker från 1800 och 1900-talet. Litteraturen handlade om släktforskning, hembygdshistoria, emigranthistoria och kulturhistoria. Böckerna täckte till övervägande delen lokalens väggar. Dessutom hade församlingssalen försetts med extra våningsplan där böcker rymdes i 3 led. Anna-Lena samlade in äldre böcker på loppmarknader, vid auktioner och från dödsbon. Samlingarna registrerades och fick av allmänheten läsas på plats eller lånas hem. En stor del av beståndet var till salu och i detta bestånd

inrymdes en rad sällsynt och dyrbar litteratur för en släktforskare.

I lokalen inrymdes även en trappa upp en gästvåning för forskare. Vidare fanns lokaler för forskning och för undervisning. Förutom sin forskarservice är Anna-Lena på heltid verksam för Släktforskarförbundet och håller sin hand över registreringen av Sveriges dödbok samt organiserar Sveriges gravregister och inventeringen av kyrkogårdarnas gravstenar. Med jämna mellanrum besöker hon USA och håller kontakt med svensk-amerikanerna.

Vi var djupt imponerade av hennes engagemang. På stående fot utbad jag mig om ett Bussbesök i april-maj 2013. Detta skulle kunna kombineras med ett besök på Borås stadsarkiv och Statens provningsanstalt.

Per Clemensson

Öppet varje tisdag kl. 16 - 21.

Hössna ligger öster om

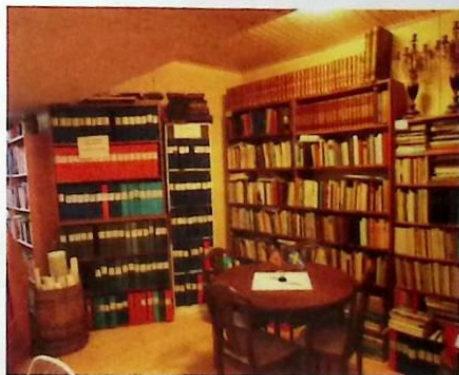
Ulricehamn, 5 km från R-40.

Passera genom byn, förbi Björkgården och den gamla smedjan.

Konkordiahuset ligger som sista byggnad på höger sida.

Tel. 0321 - 40228

konkordia@konkordia.se



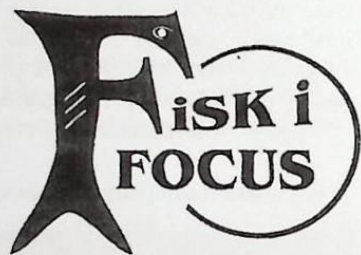


Bläck och Toner

för din Skrivare
Original, Pirat och Återfyllda

pappershornan.se

Aschebergsgatan 40 031-204206



ÖPPETTIDER

Tis - Ons 8 - 19

Tors - Fre 8 - 20

Lördag 8 - 18

Söndag 12 - 18

Välkomna !

*Fokus på kvalitet
- vår idé !*

FOCUS
köpcentrum
031 - 703 05 25

*Jonas Kullgren, har lämnat till GRS en artikel, som är hämtad från Svensk Sjöfarts Tidning 8 (omkring 1950)
Den var införd under rubriken: "Kring kajutlampan",
författare och tecknare: Gordon Macfie, (1910-1971)*

Och allt blev annorlunda när bron kom

Jag söker upp f.d. färjemannen Hans Hermansson i Skåpesund mellan Orust och Tjörn (eller rättare den därifrån utskjutande halvön Mjörn). ---

Jag lotsas in av Gustav, sonen, som om bron inte kommit skulle fört släktens gamla färjemanstradition vidare. ---

Att det sedan måste vara omkring 60, 70, 80 år sedan eller mer, som Ångfartygsaktiebolaget Bohuslänska Kusten låg under lastning och lossning vid Skåpesund.....

Hans Hermansson är barnfödd i Skåpesund 1882. Yrket i arv efter fadern, från 1909 och fram till 1939, då bron togs i bruk.

Den sista färjan var byggd av Selldén på Buvenäs 1909 och mätte 9.30 m. löa.

Den vinschades länge för hand med ett spel midskepps, där kättingen löpte över en rulle. Rätt sent installerades en motor-

vinsch. Kättingen stack djupt på grund av sin tyngd och gav den övriga trafiken i sundet fri passage. Färjans kapacitet var två hästskjutsar.

Senare, när landsfiskal Nordström på Tjörn tillät allmän biltrafik på sin ö (!) stipulerades avgiften till en krona per bil och förare. Men under en c:a tioårsperiod, från den första bilen som färjades över - det var jägmästare Beer stadd på tjänsteresa, år 1914 - var endast tjänstebilar i angelägna ärenden tillåtna. Dessa bestämmelser medförde emellertid att denna relativt höga färjeavgift, en krona, bara blev "en siffra på pappret", ty parallellt med bestämmelserna om "endast tjänstebilar" följde bestämmelserna om att varje sådan tjänsteresa skulle vara avgiftsfria vid Skåpesunds färjeläge!

Den fasta avgiften pr person som färjades över, var under lång tid 4 öre, för att sedan



Färjans kapacitet var två hästskjutsar



Skåpesunds färjeläge. Trafikanter "tas över i ega".

höjas till 5 öre. För person, som färdades på cykel blev det en 2-öring extra för cykeln, vilket ofta medförde protester, då lagar och paragrafer inte kungjordes i takt med den tekniska utvecklingen. Under lång tid fanns det sålunda inget officiellt tillkännagivande om den problematiska cykeltvöringen.

Motorcykel, då någon gång en sådan "skamåka" kom smällande, kostade sin förare den dryga summan av 10 öre att tas över.

Trafikanter, som så att säga "gick för hand", d.v.s. utan något fordon, roddes ofta över i eka.

gångar per natt. Man tutade i megafonen i skjulet om man kom färdandes från Orustsidan, eller bustades det på dörren om man kom från Tjörnhållet.

Under hårda isvintrar då sundet varken bar eller brast, eller då strömmen kanske pressade isflaken till svårforcerade vallar, kunde det ibland hända att färjefamiljen fick inhysa trafikanterna hos sig under tiden man väntade på att sundet åter skulle bli framkomligt för färja eller eka. Något stipulerat för detta "gästgiveri" fanns naturligtvis inte, utan hänsköts under rubriken "gästfrihet". Det blev ju enklast så.

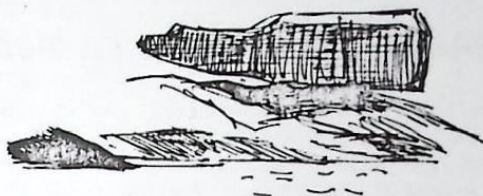
Färjemannens tjänstgöringstid var helt obegränsad; en dag- och nattjour året runt. Detta var långt innan frasen "obekvämt arbetstid" var uppfunnen. Färjemannen vid Skåpesund och hans familj fick vara beredda på att bli purrade, kanske ibland flera

För allt detta arbete, att alltid vara en allmänhetens tjänare - en serviceman skulle det heta på modernt språk - uppbar Hans Hermansson en fast årslön av 150 kronor. Till detta lades så de blygsamma färjeintäkterna.

Strömmen gick då som nu ofta stark



Skåpesund i gången tid. SS Alfhem lossar vid Hedströms magasin. En galeas på ingående och en s.k. engelsk kutter på västgående.



Skåpesundsgalten som sades vända sig då det "rang" i Stala kyrka.

i sundet. På den tiden då mätningar gjordes för officiell statistik kunde det bli mätvärden på något över 4 knop.

Sjöfarten genom Skåpesunds urgamla farled bestod, under perioden från 1800-talets senare del och fram till omkring 1940, då allt blev annorlunda, förutom skärgårdsångarna, av diverse fraktseglare såsom jakter, slupar, galeaser, skonerter med ved-, trä-, kalk- eller spannmålslaster och ofta under lastning eller lossning vid Hedströms magasin.

stenblock vid stranden, han sades vända sig mot nordväst då det "rang" i Stala kyrka, men törnade helt om mot sydväst då det doftade nybakat bröd i stugorna på Mjörn.

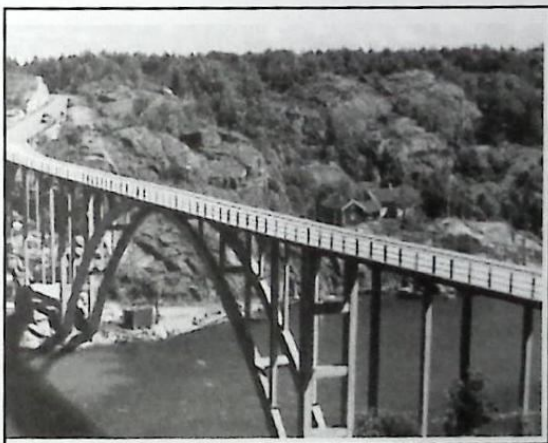
Eftermiddagssol över Skåpes sund. Jag går ner och ritar av galten i min logg- och skissbok. Han har trynet vänt åt nybakadebrödväderstrecket. Vänder han sig helt om mot Stala till sönd'an ?

Jag undrar. I vår tid? Då både folk och få är avkristnade.

Skåpesund, lite enligt sägen och historia:

Namnet torde härledas från en kung Skåpe eller Skope, som residerade på en borg här vid sundet, belägen ungefär vid brons fäste på orustsidan. Ännu på 1890-talet fanns här lämningar av denna forntidsborg, men de togs då till bryggebyggnaden strax nedanför. Hur var detta möjligt !? Samtidigt får det ses som ett förhållandevis lindrigt förstörelseverk mot vår egen tids attentat mot den ena bohuslänsmiljön efter den andra.

Skåpesundsgalten, som naturen skapat ur ett



Bilden visar bron som invigdes sommaren 1939 vid Skåpesund.

En ny broförbindelse byggdes emellertid redan 1981 och den gamla bron revs. An idag finns en liten bit av denna gamla bro kvar på Mjörn-sidan.



LANDET RUNT ur olika medlemsblad

Joel Holger redogör här kortfattat för ett urval läsvärda artiklar i andra förenings medlemsblad.

G R S byter Västanbladet med omkr. 60 st andra förenings tidningar och dessa finns tillgängliga att läsa i G R S bibliotek.

AN-SIKTET. Folkare Släktforskarför. (Dalarna)

Nr 1 Febr. 12. Barbro Vikström skriver om 'Minderfärigas arbete vid fabrik eller annan hantering'. Lagstiftning om minderfärigas arbeten kom 1882: Barn 12-14 år högst 6 tim/dag, 14-18 år högst 10 tim/dag. Nattarbete var ej tillåtet.

DALFOLK. Dalfolk, Släkt-, Hembygds- o. Emigrantforskarförening

Nr 1/12. Sune Björklöf redogör för 'Våra (dvs Dalarnas) sockenvapen'. Landskapsvapen infördes första gången vid Gustav Vasas begravningståg 1560. Dalarna hade dock redan 1521 ett vapen med två korslagda Dalpilar. Kommun- och sockenvapen tillkom vanligen under 1900-talets första hälft. - Elisabet Hemström skriver om 'Christopher Polhem vid Kopparberget'. Han fick en lång framgångsrik levnad, född på Gotland 1661, blev han nästan 90 år. Hans födelsenamn var Polhammar och adlades Polhem. - Sten Åke Petersson redogör för hur Släktforskarhus i Leksand forskat fram nutida ättlingar till Christopher Polhem. De har hittat 600-700 personer.

MIMERS BRUNN, Vätteljuset.

Nr 6/11. 'Bohus fästning' i Kungälv har besökts av Gustaf Larsson. Han intervjuar makarna Kerstin och Harry Berg om fästningens historia under 700 år. - Christina Ström skriver om 'SAQ Radiostationen i Grimeton', som var i bruk 1925-1995. - 'Mölnålsfallen, en sevärdhet redan på medeltiden' berättar Agneta Tjäder. Fallen i Mölnålsån spelade en mycket stor roll som kraftkälla för en mängd olika verksam-

heter in på 1940-talet.

Nr 1/12. 'Tre heliga kvinnor - från Brigid och St Brigid på Irland till Birgitta i Lödöse' av Ester O'Hara. Brigid var keltisk gudinna under forntiden, St Brigid var kristet irländskt helgon på 400-talet och den Heliga Birgitta, svenskt helgon på 1300-talet. - Tore Hartung talar om 'Mariestadsarkitekten Charles Emil Löfvenskiöld (1810-1888), som blev specialist och stilbildande av lantbruksbyggnader. Han fick bl a medaljer på världsutställningar i Philadelphia och Paris. - 'Johansson med tången' - uppfinnaren J.P.Johansson'. Christina Ström berättar om rörtångens och den moderna skiftnyckels uppfinnare. Han hade 110 st patent. - Samma författare skriver om 'Dalaborg, Dalslands enda riksborg'. På en udde i Väneren, nära Mellerud, byggdes en timmerborg 1304. Den förstördes dock redan 1434. Idag ser man endast den nedre grundmuren av sten. - 'Glaset tidiga historia' berättas av Anna-Lena Gerdin. En lång artikel om glas, dess teknologi, glassjuka / glaspest, förhistoriskt glas, att forma kärl och dryckes seder. - Lars Lindqvist fortsätter med 'Forsshems kyrka - invigd till den heliga gravens ära'. Del 4.

ROTPOSTEN. Jönköpingsbygdens Gen.För.

Nr 4/11. 'Sippan som hjälpte mot allt - Dr Hjortons pulver' är ett referat från föredrag av Catharina Frendin. Sippan var ett pulver som Dr Hjorton funderat ut omkr. år 1920. Det innehöll fenacetin och blev populärt under många år, särskilt vid Huskvarnafabriken. Först 1983 blev fenacetin helt förbjudet. Då hade en stor del av befolkningen fått njursvikt i Huskvarna. - 'Traditioner på Grevarna Brahes tid' skriver Ingrid Larsson Haglund. Greve Per

Brahe d.ä. skrev på 1580-talet en hushållsbok om hur hans gård Rydboholm i Uppland skulle skötas av de anställda. I en månadskalender anges alla arbetsuppgifter, inte minst i december, vid julfirandet. - Eva Dahlberg berättar Tips och Råd om emigration från en temadag i nov.-11. Mycket omfattande och detaljrik information hur man letar efter sina emigranter

SLÄKTDATA. Föreningen SLÄKTDATA
Nr 1/12. En läsvärd forskningsberättelse, som har ett bra slut: 'Hur söker man efter fadern till ett oäkta barn?' av Inger Jarland-Olofsson. - Lennart Larsson förtydligar och kommenterar 'En gammal bouppteckning från år 1744'. - Samma författare skriver om hur en präst i Hällaryds sn i Blekinge tiden 1845-1904 förde en förteckning över alla personer som dömts i Håtradsrätten.

SLÄKTHISTORISKT FORUM. Sveriges Släktforskarförbund

Nr 1/12. "Ny skiva hjälper forskare hitta fem miljoner Stockholmare". En ny utökad Rotemansskiva presenteras nu färdig. - "Så levde soldatfamiljerna" berättar Kristina Berglund. Hur såg soldattorpet ut och om de villkor soldaten och hans familj levde under. - På Förbundets Rötter-sida finns nu Medborgarskapshandlingar 1881-1921 sökbara under "konsulatarkiv". Man måste dock vara medlem i Rötters Vänner, 100.- kr/år. Dessa handlingar lämnades in till de svenska konsulatet av utrikesboende personer, som ville behålla sitt svenska medborgarskap. - "Vad var det man dog av egentligen?" frågar Solveig Fagerlund, Landsarkivet i Lund. I en lång artikel redogör hon för flera ålderdomliga symtom, vilka prästerna förr skrev in som dödsorsak i dödböckerna.

SLÄKTSPEJAREN. Vasanejdens Släktf. (Finland)

Nr 2 Febr. 12. "Varför sjönk Titanic?" berättar Carl-Eric Wingren. Det är i år 100 år sedan Titanic med alltför hög fart gick på ett isberg. År 1985 hittade man fartyget på havets botten

och analyserade möjliga orsaker till katastrofen. Det visar sig att stålet i fartygsplåten och ni-tarna var av dålig kvalitet. Skadorna blev därför mycket stora. Man hade inte heller livbåtar tillräckligt till de 2.200 ombordvarande och 1.495 personer omkom.

VÄSTGÖTAGENEALOGEN. Västgöta Genealogiska Förening

Nr 4. Dec.11. Tema: 'De reste västerut'.

Mormonkyrkan påverkade några familjer i Ljungstorp att utvandra till Utah i USA, skriver Verna Andersson. - Kjerstin Olofsson redogör för 'Göteborg som utresehamn' intill 1975.

- Christer Gustafsson skriver om 'Gustaf Tenggren (1896-1970) - sagotecknaren från Magra sn', Västergötland. Berömd i USA - okänd i Sverige. Tenggren utbildade sig på Slöjdföreningens skola och Valands konstskola åren 1908-1916. Bl.a. illustrerade han 'Bland tomtar och troll' (efter John Bauer) och 'H.C.Andersens sagor'. Han emigrerade 1920 till USA och arbetade där med dekoration och reklam. 1936-39 kom han till Disney's studios och deltog i produktionen av de tecknade filmerna 'Snövit' och 'Pinocchio'. Tenggren illustrerade 1942-1962 77 st storsäljande barn- och ungdomsböcker i USA, även översatta till svenska av Gösta Knutsson.

- Stig-Erland Dagman i Habo skriver om 'Uppbrottet till Amerika' - en dagboksberättelse om en färd på Göta kanal från Stockholm till Göteborg år 1843. - Nils-Olof Olofsson gör en återblick över föreningens verksamhet under 30 år, 1981-2011. - En fyllig redogörelse lämnar Kjerstin Olofsson, Viskafors, över Släktforskar dagarna, Ordförandekonferens, Utställningar och Riksstämman i Norrköping 26-28 aug. 2011.

ÖGF-LÖVET. Östgöta Gen. Förening

Nr 108 Mars 12. 'Wetenskapens framfart på 1800-talet' skrevs vid århundradets slut av någon i Säby sn. Ett intressant dokument från den tiden.

Forska med GRS datorer - på Erik Dahlbergsgatan !

På hårddiskarna:

Sveriges befolkning 1880, 1890, 1900, 1970, 1980 och 1990

Sveriges dödbok nr 5: 1901-2009

EMIBAS 2005

Emigranten Populär 2006

Begravda i Sverige

GENLINE / Ancestry - ARKIVDIGITAL - SVAR

På USB-minne:

Stockholm: Klara-, Kungsholmen-, Gamla Sta'n-, Söder-skivorna.

Smeder: Smedskivan 7, Smeder i Värmland o. Dalsland, Vallonskivan 3.

Övrigt: Ulrika Kullgrens stamträd.

Övriga CD-DVD-skivor:

Göteborgs Gustavi Domkyrka 1669-71

41 Handskrifter 1339-1926

Svenska Gods och Gårdar, Hallands, Skaraborgs, Älvsborgs län

Historiska stadskartor

Kyrkobokshistorik

Skånska dragoner, husarer o. infanterister

Öckerö socken 1895-1939

Göteborgs Industrikalender 1850-1899

Häradsekonomiska kartor

Register till mantalsböcker 1800-1875

Register Släkt och Hävd 1950-1999

Svenskt Biografiskt Lexikon A-Rettig

Svenska ortnamn

Släkthistoriskt Forum 1982-2010 samt Genealogisk Ungdom 1977-1981

Svensk släktkalender & Svenska ättartal

Det Anno 1735 florerade Sverige

GöteborgsRegionens Släktforskare

Bibliotek och Forskarplatser

Erik Dahlbergsgatan 36 B, 411 26 Göteborg,

har öppet alla vardagar måndag till fredag kl. 10.00-14.00,

måndag, onsdag och fredag: Ingela Martenius.

tisdag och torsdag: tisdags- resp. torsdagsgrupperna t.o.m. 17 maj.

Dessutom öppet torsdag e.m. kl. 14.00-19.00 med Ingela Martenius.

Ring dock alltid först och kolla bemanning samt lediga forskarplatser.

Öppet även 1 timma före varje föreningsmöte på Erik Dahlbergsgatan.

Tel. 031-13 12 26

E-post: g.r.s@telia.com

PlusGiro 24 23 85 -3

Hemsida:

www.genealogi.se/grs/