



Västanbladet

Medlemsblad för föreningen

GöteborgsRegionens Släktforskare

Argång 36

2019

Nr 4



I detta nummer av Västanbladet, bland annat en intervju med Peter Sjölund - privatpersonen - vad ledde honom till att bli Mr DNA?

Innehållsförteckning nr 3 2019

- 3 Ordförandes ord
Lisbet Rodin
- 4 Julbad
Lisbet Rodin
- 5 Släktforsknings dagar 2020
- 6 Vårprogrammet med svepande penseldrag
Programgruppen
- 7 Elin och Emil
Sven Erik Petersson
- 10 Ett personligt samtal med Peter Sjölund
Vad förde honom in på DNA-spåret?
Johan Ahlén
- 14 Stora Kopparbergs Bergslags historiska arkiv
Sture Kristiansson
- 19 Släktforskarbåten 2020
- 20 Rotar, kvarter, gatuadresser i Göteborg på
1800- talet-hur hittar man?
Gun Löfblad
- 21 Nisse Forslund in memoriam
- 22 Landet runt
Gunilla Brolund
- 24 Blå trianglar på brev
Johan Ahlén

Västanbladet redaktör: Johan Ahlén
Västanbladet ingår i medlemsavgiften
250,-/ år och utkommer årligen med fyra num-
mer.

Ansvarig utgivare : Per Liljeström
Tidningsmakare: Christina Claeson
ch_claeson@hotmail.com
Tryckeri: Typografia Olsén AB

Omslagsbild ur Postmuseums handlingar,
Kortet som är ifrån Tyskland är
ifrån 1885

GöteborgsRegionens Släktforskare

MEDLEMSFÖRENING I SVERIGES SLÄKTFORSKARFÖRBUND Styrelse

Ordf.	Lisbet Rodin lirodin@hotmail.com
Vice ordf.	LarsOlof Lööf larsolof.loof@gmail.com
Sekreterare	Anna Severinsson anna.p.severinsson@gmail.com
Kassör	Eva von Brömsen kassor.grs@gmail.com
Ledamot	Gunilla Brolund gunilla.brolund@gmail.com
Ledamot	Ingela Linderä aliceingela@yahoo.se
Ledamot	Johan Ahlén johan@flygfotohistoria.se
Ledamot	Johan Larsson, johanlarsson.legacy@gmail.com
Suppleant	Jan Forslund janforslund@live.se
Suppleant	Gun Löfblad gun.lovblad@profu.se

GöteborgsRegionens Släktforskare
Erik Dahlbergsgatan 36 B, 411 26 Göteborg.
Öppet må-fre. 10.00-14.00
Vissa lördagar (se hemsida)
Ring alltid först och kolla bemanning samt lediga
forskarplatser Tel. 031-13 12 26
E-post: grsbg@gmail.com
Hemsida: www.genealogigbg.se
PlusGiro 24 23 85-3
Organisationsnummer 857204-7564
Swish 123 216 32 44

Ordförandes rader

Det var inte länge sedan vi hördes av - men vi gör ett tappert försök att få ut en tidning till jul - det känns så trevligt att kunna önska alla medlemmar God Jul innan helgen.

Årets höstmöte gav oss en något förändrad styrelse - vi tackar Johan Ahlén, som framöver mest kommer att ha ett vakande öga över Västanbladet utan att delta i det övriga styrelsearbete, Anna P Severinsson, som hållit iordning på våra protokoll och börjat organisera verksamheten i GRS lite mer strukturerat samt Johan Larsson som fortsätter sitt arbete med Emigrationsforskning och släktforskningshandledning/utbildning utanför GRS verksamhet.

Våra trogna revisorer sedan nio år, Siv Magnusson och Einar Wanner, lämnar över uppgiften till nya förmågor, men avslutar sin gärning med att granska in-
nevarande års verksamhet - presenteras vid årsmötet i mars.

Nya i styrelsen blir Anders Brännstedt, Elisabeth Trässwall och Lilian Kristensson som alla är hängivna släktforskare med olika bakgrund och erfarenhet. Nya revisorer blir Fredrik Ritter och Anders Nilsson.

Lisbet Rodin

Betala din medlemsavgift redan nu - eller varför inte ge bort ett medlemskap i julklapp -
Betala direkt med Swish. Du kan knappa in vårt Swish nummer 123 216 32 44. Har du inte Swish är PlusGiro 24 23 85-3. Avgiften är 250 kr för medlem, 75 kr för familjemedlem och 60 kr för ungdomar upp till 26 år.

Så här använder du en QR-kod

Klicka på app **Swish** i telefonen, klicka på **Skanna** Ge appen tillstånd att använda kameran om det inte redan är gjort och zooma in rutmönstret i "QR-koden" i din telefon - och vips har du nummer inlagt.

Tryck sedan på swisha.



Julbad

Av Lisbet Rodin

Vi närmar oss 2021 och Göteborgs 400-årskalas. I samband med att Göteborg fyllde 300 år gavs det ut (under några år) en diger samling jubileumsböcker kring olika ämnen kopplat till Göteborg med omnejd.

Band XV bär namnet *"Västsvensk fornrtro och folksed"*. Saxat från sid 67 ber vi att få bjuda på en skildring från Älgårås om hur julbadet kunde gå till:

"Man skulle tvätta eller 'löga' sig, som det benämndes på den tiden. Då kom pigan och moran in med en stor balja med varmt vatten. Då var det först husbondens tur att krypa ner vid baljan, och moran eller pigan fick då börja att tvätta på halva lekamnen; den andra halvan av lorten fick sitta kvar. Se'n var det morans tur och se'n barnens, därefter drängens och till sist pigans. Allt i samma vatten! Det var ej att slå ut tvättvattnet den kvällen. Det skulle bäras ut juldagen och hållas i något håll norr om boningshuset. Efter badet fick man var sin tvättsup, och så klädde man sig i högtidsdräkt"

GRS behöver dig !



Du behövs inför Släktforskar dagarna 2021 I nuläget behöver vi få kontakt med dig som kan bistå med råd och dåd kring marknadsföring, IT (ljud, ljus, bild), monterplanering, ja allt som har med själva AR-RANGERANDET att göra.

Men ALLA behövs längre fram när det skall visas runt, pekars rätt, packas kassar, stå i kassan, hjärtlungrädda vid behov, köra småärenden eller vad som nu kan uppkomma.

Mejla till grsbg@gmail.com
eller prata med Lisbet Rodin, ordförande.

Kommande aktiviteter

Släktforskningens dagar i Göteborg 15 – 16 februari 2020



Årets huvudtema:
Officerare och soldater – deras liv och bostäder
Men det blir annat också....

GÖTEBORGS STADSBIKLIOTEK

Götaplatsen 3

Lördag 10.00 – 16.00 och

söndag 10.00 – 15.00

Utställare och föreläsningar

Produktpresentationer

Fri entré

Vårprogrammet med svepande penseldrag



Våren kommer att innehålla både gammalt och vant men åter igen lite nytt.

De fasta punkterna är Släktforskningens dagar, som i år går av stapeln 15-16 februari, Släktforskarbåten till Fredrikshamn 19 mars, årsmöte prel. 23 mars.

Tolka rätt kommer igen - det finns stort behov av att träna på textläsning. Vi hoppas också på någon form av "fortsättning" i detta ämne. Emigrantforskning har sin självklara plats också liksom nybörjarkurser. Läsecirkel kring att läsa kartor ligger på planeringsbordet men framför allt kommer alla ni som vill ha "fortsättningskurs" i släktforskning att få lite av ert lystmäte tillgodosett. För er som hittar i kyrkoböckerna och som kan grunderna inom släktforskningen kommer vi att erbjuda "föreläsningar" kring olika ämnen och företeelser. En "serie" kommer att bli *LarsOlof's guldorn*.

Och så provar vi åter med kvällsöppet, denna gång på onsdagar.

En dagsutflykt skall det bli liksom möjligen också en övernattningsresa till någon plats där vi som släktforskare kan få oss lite till livs. Förslag finns på Stockholm med sina många arkiv. Men vi får se.

Så ta en del av detta som en målsättning - och vi hoppas kunna "leverera" som det så käckt heter numera.

Programkommittén

Free Vektor penseldrags Clip Art, Vector & PSD Graphics

Elin och Emil

Av Sven Erik Petersson

Föreningen har en ständig önskan till våra medlemmar att berätta om sin släktforskning och vad de funnit. Särskilt intressant är när man kan illustrera med bilder på den gamla bebyggelsen och på personer i den ursprungliga miljön. En av våra medlemmar, Sven-Erik Petersson, har skickat in lite material* över några av sina släktingar, Elin och hennes man Emil.



Elin

Elin och Emil bodde i Majorna i Göteborg. Sven-Erik berättar att Elin var äldsta syster till hans farfar Erik Natanael Petersson och hon var född 1882. Hon bodde under större delen av sin barn- och ungdomstid hos sin farmor och farfar på Majberget. Farföräldrarna var Johanna Christina och August Petersson på Hellstedsgatan 6 (fastigheten betecknades 1:188) i kvarteret Arabia i Majorna.



Emil

Farfar August var son till sockenskomakaren i Onsala (Pehr Lindblad), men August och hans tre bröder flyttade alla till Göteborg och blev sjömän. Elins farmor Johanna Christina var född 1823 och hennes farfar August 1826. Båda blev gamla, Christina blev nästan 97 år och mannen blev 80 år. Inte heller 80 år var en föraktlig ålder på den tiden. Huset där farföräldrarna Christina och August bodde låg på Majberget, strax söder om Gröna Gatan.





Huset där Elins föräldrar, Pontus Benjamin (f. 1856) och Emma Christina, bodde med övriga barn låg alldeles intill (1:188 A).

Elin gifte sig med Emil Andersson. Han föddes 1879 i Färgelanda. Fadern var Anders Magnus Johansson (f. 1845 i Längnum utanför Grästorp) och modern var Augusta Henriksdotter (f. 1846 i Färgelanda). I familjen föddes nio barn varav Emil var nummer fyra. Elin och Emil bodde på Karl Johansgatan 35 som de antingen ägde eller var delägare i. Väldigt många av deras släktingar kom att bo i den fastigheten.

Släktforskaren berättar att han och hans syskon var med sina föräldrar och hälsade på sin farbror Pontus och faster Ella som bodde i en lägenhet över gården. Huset som fanns då är numera rivet, men precis som det nya huset så låg det nära Karl Johans kyrkan. Bilden på nästa sida visar Elin nära det nu rivna huset där de bodde på Karl Johansgatan. Elin levde fram



*Christina Persson och August Petersson
(Elins farmor och farfar)*

till 1954 på Karl Johansgatan 35. Emil levde ytterligare nästan tretton år, till 1967. Han hade då flyttat till Orkestergatan 1 i Västra Frölunda.

Elin stod uppenbarligen sin farmor nära, för när Johanna Christina blev gammal och skröplig fick hon flytta in hos Elin och Emil på Karl Johansgatan 35 och vid arvsskiftet ärvde Elin en lika stor andel som sina farbröder.

På samma sätt tog Elins dotter hand om sin mor när Elin blev gammal och hade fått en hjärnblödning. När släktforskningen startade fanns en hel del personlig information i hans mormors krokodilväska att ösa ur, men hans fars sida fanns inte så mycket av personlig information.



*Elin i trädgården vid dåvarande
Karl Johansgatan.*

Efterhand lyckades Sven-Erik dock inte bara finna ytterligare släktingar bakåt i tiden, utan dessutom det som han tycker är ännu roligare – levande släktingar samt ny information och gamla foton (men tänk om det stått namn på baksidan!).

**från "Det var inte bättre förr", en
släktbok skriven av Sven-Erik Petersson
och Birgit Tisell*



Elin



*Nu ser bebyggelsen på
Karl Johansgatan 35 ut så här*

Ett personligt samtal med Peter Sjölund Vad förde honom in på DNA-spåret?

Av Johan Ahlén

-Jag har alltid haft lätt för att stå framme och berätta, och visa på viktiga och spännande saker. Och med DNA så finns ju ett väldigt och växande behov av att få saker förklarade för sig. Jag trivs verkligen med den uppgiften.

Så säger Peter Sjölund när Västanbladet får en stund med honom efter DNA-kursdagen i Göteborg i början av november i Vasakyrkans församlingshem. Peter möter upp vid tåget till Stockholm dit han ska för ytterligare en dag av föreläsning innan han far hem till sitt älskade Norrland, närmare bestämt Höga Kusten, där en gång i ungdomen hans vetgirighet fick in honom på släktforskning.

-Det var snarast en hel del slump, berättar Peter. Jag gick på gymnasiet i Kramfors och på biblioteket där fanns en apparat för att läsa mikrofilm. Det lät spännande så jag frågade om man kunde prova apparaten. Och visst, det fick man. Intill stod pärmar med film, med "kyrkböcker" eller nåt skrivet på ryggarna. Jag valde ur pärmen från den socken där jag vet att min släkt har funnits länge, och vips - redan på andra kortet såg jag namnen på släktingar jag kände igen. Mina far- och morföräldrar från gården där hemma. Hade ingen tanke på släkt-



*Efterfrågad herre.
Peter Sjölund höll kurs i Göteborg den 6 november.
Dagen efter var han inbokad i Stockholm.*

forskning innan dess, men nu var det bara att fortsätta. Jag tillhör alltså dem som släktforskat från unga år och som också lyckats samla ganska mycket på alla dessa år. Det kan knappast ha bekymrat Peters föräldrar, båda lärare, att grabben dök ner i den här typen av material. För studierna i övrigt löpte fint och snart stod Peter Sjölund med en universitetsexamen och sitt första jobb, som miljöinspektör. Det var år 1995.

Från kemikalier till DNA

–Jag hade ju läst naturvetenskap och var kvalificerad att hålla på med miljöfrågor, men det visade sig ändå att jag inte trivdes med den rollen, jag ville vara mer utåtriktad, och inte så mycket med det där att kontrollera. Det löste Peter med att söka sig till den privata sektorn och i många år kom han sedan att resa runt till olika industrier och diskutera och inspirera och hitta lösningar till frågor som rör miljö och kemikalier. Samt att förklara vad som är möjligt inom de regelverk som gäller.

–Vi var inte sällan här nere i Västsverige, berättar Peter. Volvo hade ju många stora viktiga frågor, och jag var till industrin i Mölndal och längre söderöver också. Det var en viktigt tid när nya forskningsrön hela tiden gjorde att man fick anpassa sin analys och dessutom försöka kommunicera till kunder det man just själv tagit del av.

Plötsligt kom ett helt nytt ämnesområde upp, fast helt på den privata

sidan: Det där med DNA. Och dessutom i släktforskningen. Det började med en spännande bokbekantskap.

–Jag har ju alltid läst populärvetenskap och så nån gång, kanske 2002 kom jag över ”Evas sju Döttrar” av Brian Sykes. Den handlade om hur DNA spridits över Europa sedan istiden, och att vi alla tillhör någon av en viss DNA-gren.–Långt senare, nästan tio år senare, slog det mig, fortsätter Peter, att om det går att studera sitt eget DNA så borde det kunna hjälpa oss som släktforskar traditionellt att bekräfta sådant som vi forskat fram, men också att vi kan få hjälp att hitta sådant som vi annars undrar över.

DNA och Släktforskning

Ibland måste viktiga insikter mogna i bakgrunden, men som Peter till slut kom fram till: –Kopplingen mellan släktforskning och DNA måste undersökas! Peter Sjölund var nog helt rätt person att då, tidigt, men ändå inte så länge sedan (!), börja söka sig fram, på nätet och på andra sätt till de bolag och institutioner som redan börjat marknadsföra DNA-analyser till ”vanligt folk”. De flesta av dessa i USA. –Jag hade bra baskunskaper, säger Peter, och bred förståelse av släktforskning och hur den bedrivs i vårt land.

Det visade sig snart att det de amerikanska bolagen erbjöd ofta handlade om ursprung, mer än om de senaste generationernas förehavanden. Vål så intressant, men hur ska

man som svensk få ut mest av ett DNA-test? Peter lade mer och mer tid och möda på detta och snart visade det sig att folk ville höra vad han hade att berätta.

Släktforskardagarna

Lärarsonen, folkbildaren och föreläsningssesenären klev åter fram, och 2013 gjorde han sitt första framträdande på Släktforskardagarna. År 2015 kom första boken och i den vevan var det dags att starta eget, att säga upp sig från jobbet och bli den där förkunnaren som vi alla känner.

Hans första bok kom sedan i nyupplagor, och nu i höst blev det dags för nästa bok som är en ren handledning i hur man på bästa sätt tolkar sin DNA-analys, särskilt med sikte på frågor som är svåra att lösa med traditionell pappersforskning.

Pionjärbete

Peter guidar läsaren i analyser från såväl FTDNA-miljö som My Heritage, och tar inte ställning åt ena eller andra hållet. -Det finns fördelar med MH, men det är dyrare, är hans enkla synpunkt. Vi är många som gläds åt Peters pionjärbete och som haft nytta av hans sätt att presentera arbetsgång och problemen inom DNA-världen. Just nu är det dessutom polisen, som, visar det sig, anlitar Peter för ett särskilt kinkigt mordfall i Skåne. Mordoffrets DNA finns (förstås!), men ännu ingen identitet. Matchningar pekar mot en avlägsen by utomlands. Skulle en identifiering kunna knyta en mördare med ursprung till just den trakten?



Peter Sjölungs tidiga och gedigna förståelse för hur vi konkret kan dra nytta av DNA får oss kanske alla att tro att han är fullärd och inte har några frågor kvar i sitt träd?

-Inget kunde vara felaktigare, avslutar Peter Sjölund. Jag har kämpat med en figur i årtal, en mansperson. Min svärmors okände morfar. Denne har gäckat mig, men för bara några veckor sedan kunde jag pricka in honom!

Hur det gick till kommer Peter att redovisa i kommande seminarier och skrivelser.

Kan vi gissa att det sker med viss stolthet och med ett rikt mått av triangulering?





Peter Sjölund och Inga-Lill Fjällström i samspråk vid seminariet i Göteborg

Foton av Johan Ahlén och Lisbet Rodin

Får du våra mejl?

Den mesta informationen om kurser och annat kommer via mejl.

Om du inte får våra mejl kanske du skall titta i skräpposten.

Hittar du oss där så markera som

"inte skräp" så kanske det blir bättre nästa gång.

**Du kan också kontakta föreningen så vi får kontrollerat
att adressen är rätt skriven.**

Stora Kopparbergs Bergslags historiska arkiv

Av Sture Kristiansson

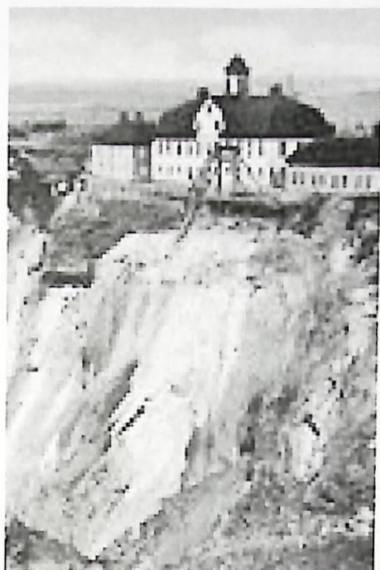
I boken **Finn din egen släktsaga** (2004), utgiven av **Per Clemensson** och **Kjell Andersson**, framhålls att släktforskning inte bara handlar om att genom gamla kyrkböcker kartlägga släktsamband utan också att ta reda på ytterligare uppgifter om de enskilda människorna, hur de levde och verkade. Ett ofta förbiset källmaterial utgör därvid *företagsarkiven*. Men där kan man i sin släktforskning exempelvis inhämta uppgifter om arbete och anställningar, arbetsförhållanden, levnadsvillkor och mycket annat.

Jag ska här, efter att ha blivit ombedd av **Per Clemensson**, försöka beskriva vilket omfattande och rikt historiskt källmaterial, som finns i gamla *Stora Kopparbergs Bergslags (SKB) arkiv*, vilket numera förvaras i *Arkivcentrum Dalarna* i Falun. Sedan låter jag det vara upp till varje enskild läsare och släktforskare att själv bedöma det eventuella värdet av detta material ur rent genealogisk synpunkt. Men först en bakgrundsbeskrivning.

År 1985 beslutade styrelsen för Stora Kopparbergs Bergslags AB att bolaget fortsättningsvis skulle framträda under namnet STORA. Tretton år senare, alltså 1998, tillkännagavs att STORA och den finska skogskoncernen Enso beslutat om ett samgående varvid namnet på den nya koncernen kom att bli Stora Enso

AB med säte i Helsingfors. Därefter kom Stora Kopparbergs Bergslags AB (med säte i Falun) att bli ett dotterbolag till Stora Enso. Till detta dotterbolag knöts bl.a. Stora Ensos Centralarkiv (CA) i Falun (där jag under STORAs tid anställdes som chefsarkivarie 1988 och därefter kom att verka fram till min pensionering 2005). År 2003 tillsattes sedan på uppdrag av koncernledningen en utredning för att se över ett tänkbart framtida huvudmannaskap för CA och var det fysiska arkivet borde förvaras. Slutresultatet blev ett år 2007 inrättat *Arkivcentrum Dalarna* i Falun, vilket skulle förvalta bl.a. Stora Enso AB:s arkiv och där företagets historiska arkiv skulle ägas av Riksarkivet men deponeras hos Arkivcentrum. Idag omfattar Stora Ensos material i *Arkivcentrum Dalarna* totalt ca 19,000 hyllmeter (hm) handlingar. Jag kommer dock fortsättningsvis bara att beröra den historiska delen av SKB:s arkiv. Med "historiska arkiv" avses här arkiv efter sådana bruk och andra företag, vilka upphört med sin verksamhet.

I historiskt avseende intar det gamla STORA en enastående position, inget annat svenskt företag har ens tillnärmelsevis under så långa perioder uppfattats som en nationell angelägenhet. "Sverige står och faller med Kopparberget" lyder ett ofta återgivet citat från den svenska riksstyrelsen vid 1600-talets mitt.



Falu gruva 1701

Och vad finns det då för källmaterial i SKB:s historiska arkiv på Arkivcentrum Dalarna? Ja, för att ge en uppfattning om detta kan det vara lämpligt att i stora drag skissera bolagets verksamhet genom tiderna. De äldsta bevarade handlingarna avspeglar givetvis kopparbrytningen i Falu gruva med dess sidogrenar. Frånsett ett privilegiebrev från 1347 och en serie kungliga brev från 1570 och framöver, börjar SKB:s arkiv att löpa utan alltför stora luckor omkring 1640.

År 1637 inrättades det centrala ämbetsverket Bergskollegium där man samlade landets expertis i bergshanteringen. Som lokal befattningshavare tillsattes för Kopparberget en auktoriserad bergmästare, vilken på

kollegiets vägnar skulle förestå verksamheten där. Bergmästaren presiderade också i gruvrätten, där såväl ekonomiska och tekniska ärenden som rena brottmål avhandlades. Viktigast i *Gruvrättens arkiv* är protokollet från de sammanträden som hölls en gång i veckan. Serien börjar år 1639 och fortgår till 1854, då gruvrätten indrogs och ersattes av en gruvstyrelse som verkade fram till 1862 då det statliga inflytandet över Falu gruva upphörde. Inför gruvrätten hölls också "allmänna sammankomster" dit "menige bergslagen" hade tillträde. De motsvarar senare tiders bolagsstämmor och även här fördes protokoll. Båda dessa protokollserier har varit mycket användbara för besökande släktforskare. Vad de rena brottmålen beträffar bör här kanske förtydligas, att gruvrätten inte bara kom att fungera som specialdomstol för bergverksangelägenheter utan alltså även som *allmän domstol* i lägsta instans.

Den speciallagstiftning som kom att gälla för gruvrätten, var 1649 års gruvartiklar utfärdade för Stora Kopparberget av drottning Kristina och som skulle följas beträffande mål som hänförde sig till själva gruvan och sedermera till alla mål som hade samband med bergverksrörelsen. Här kan man då i gruvrättens protokoll ta del av målände och fängslande rannsakingar över stölder av dem gällande lagar och resolutioner; här hade således gruvrätten samma befogenheter som en härad- eller rådstugurätt. På *Kopparvägen* skulle

bergsmännen väga in sin färdiga råkoppar för att sedan erlægga produktionskatt och andra avgifter. Här kan man under perioden 1633 – 1873 dagligen följa kopparbergsmännens invägning med varje kopparstycke redovisat för sig. Där fördes nämligen en ”vågkladd” i vilken också vikten för samtliga under dagen invägda stycken summerades. Därefter fördes noteringarna över i den egentliga *vågboken*. Efter att bergsmannens hela invägning noterats och vederbörliga avdrag gjorts återstod den kopparkvantitet som bergsmannen själv kunde förfoga över.



Marknadsliv i gamla Falun med Kopparvågen som fond.

Gruvan bröts ända in på 1800-talet genom tillmakning. Man upphettade

berget med eldar för att göra det lättare brytbart. Metoden krävde enorma mängder ved. Man lät därför 1649 inrätta ett privat *Vedkompani* som sedan kom att övergå i *Bergslagens vedkontor*. De båda institutionernas arkiv varar till in på 1850-talet och vedhanteringen blev en viktig inkomstkälla för bänder från stora delar av Dalarna, vilka skulle svara för leveranser av timmer, sågstockar och gruvved av bestämda mått och till visst pris. Vedkompaniets och Vedkontorets räkenskaper ger därför en god bild av den ekonomiska verksamheten i en stor del av landskapet.

De anställda vid gruvan avlönades delvis in natura, från 1716 genom ett särskilt Magasin där Bergslagens arbetare fick hämta ut spannmål och andra förnödenheter. Initiativet togs av bergmästare **Anders Swab** i en tid då försörjningsläget i Falun var mycket besvärligt. Magasinets räkenskaper utgör en viktig källa vid studiet av gruvarbetarnas konsumtion och levnadsstandard.

Försörjningsläget i Falun har både före och efter Magasinets tillkomst gett upphov till arbetaroroligheter i olika former. Så utbröt år 1696 en ren arbetsnedläggelse (ordet ”strejk” av engelskans *strike* hade ännu inte vunnit intåg i svenska språket) vid Falu gruva, som då var den tidens största sammanhängande arbetsplats i vårt land med ca 600 gruvdrängar. Orsaken sades vara missväxt med svår hungersnöd som följd. Även vid arbetaroroligheter 1720 och 1743

rådde verklig nöd. Händelserna med åtföljande bestraffningar för de inblandade vid dessa tillfällen kan främst utläsas ur gruvrättens protokoll och andra serier i gruvrättens arkiv.

Kopparproduktionen vid Falu gruva nådde sin kulmen 1650. När den sedan avtog grep bergsmannakorporationen till andra verksamhetsgrenar. Redan 1735 anlades Bergslagens första järnbruk, *Svartnäs*, och under 1800-talets första hälft anlades det ena järnbruket efter det andra runt om i dalasocknarna, såsom *Snöån*, *Noråå*, *Korså*, *Åg* o.s.v. De lades sedan ned ett efter ett när bolagets järnhantering fr.o.m. 1878 började koncentreras till det nyanlagda *Domnarfvet Jernverk*. Men deras arkiv finns kvar, liksom *Domnarfvet Jernverks arkiv* fram till *SSAB:s* bildande 1978 och förvaras hos Arkivcentrum Dalarna. De äldre bruksarkiven består till övervägande del av räkenskapshandlingar.

Särskilt värdefulla för släktforskare kan nog anses vara avräkningsböckerna vilka innehåller konton för de personer som gjort prestationer till bruken i form av leveranser och arbeten. Utöver räkenskaperna innehåller bruksarkiven ofta in- och utgående korrespondens. Åtkomst- och ägoförhållanden belyses av bl.a. kontrakt- och lagfartshandlingar. Handlingar om jordbruk, handelsbodar m.m., som varit knutna till bruken, kan också ge värdefulla personhistoriska upplysningar. Omkring 1850

öppnades möjligheter för export av trävaror till i första hand England, och bolaget tog upp exportsågning. Från denna tid finns på Arkivcentrum Dalarna en mängd arkiv efter bolagets *skogsdistrikt*, vilka skötte inköp av skog från bönderna.

År 1875 tillträdde den dynamiske och sedermera legendariske **Erik Johan Ljungberg** tjänsten som bolagets disponent och chef. Han kom också att göra sig känd som en social föregångsman. De sociala insatser som kanske mest intresserade honom, var de som avsåg arbetarnas och deras barns utbildning. Han ämnade därför att vid *Domnarvet* uppföra en teknisk skola med kostnadsfri undervisning för de av "arbetarnas barn som visade anlag för något praktiskt yrke". Det var då närmast pojkarerna han tänkte på.

År 1908 började Ljungberg så att förverkliga sitt skolprogram genom att inrätta *Bergslagens Praktiska skolor*, *BPS*. I dess arkiv finns elevförteckningar, betygskataloger och mycket annat för en släktforskare "matnyttigt gods". Men inte heller flickorna blev lottlösa. För dem upprättade man först husmodersskolorna i Domnarvet och Skutskär och senare i Älvkarleö och Falun. I Snöån inrättades en lanthushållsskola och dessutom ordnade man ambulerande skolköks- och husmoderskurser.



Erik Johan Ljungberg
Bergslagens disp. 1875-1913

En annan samling i SKB:s arkiv, som i det här sammanhanget särskilt bör framhållas, är *Biographia Cuprimontana* som innehåller data om bolagets anställda, framför allt högre tjänstemän, från tidig verksamhet och fram till nutid. Vidare finns ett antal olika personregister av stort värde

Sammanfattningsvis kan då sägas, att de äldsta handlingarna i SKB:s historiska arkiv hos *Arkivcentrum Dalarna* rör Falu gruva och dess sidoverksamhet. Men där finns också järngruve- och järnbruksarkiv samt arkiv från sågverkshandtering, flottning, massa- och papperstillverkning, skogsskötsel, kraftproduktion, bostäder, utbildning, sjukvård m.m.

Dessutom finns där ett omfattande referensbibliotek med tyngdpunkt på historia, främst näringslivs- och teknikhistoria, samt en diger kart- och ritningssamling och ca 100 filmtitlar. Som varje läsare måste förstå, så är

de urval som jag här gjort bara ett axplock ur SKB:s omfångsrika och rikhaltiga historiska arkiv. För den som därför vill veta mer om vad som i detta arkiv kan finnas av intresse ur genealogiskt eller annat perspektiv får jag därför hänvisa till:

Arkivcentrum Dalarna
Stortallsvägen 4
791 55 Falun
Tel.: 023-455 70
Hemsida: www.arkivcentrumdalarna.se



Bläck och Toner för din skrivare, Original, Pirat och Återfyllda pappershornan.se

**Pappershörnan
Aschebergsgatan 40
411 33 GÖTEBORG
031-20 42 06**

**Släktforskarbåten
19 mars 2020**



Workshop

**Foton i släktforskningen och
digitalisering av släktforskningsmaterial
Johan Ahlén**

**Föreläsningar kring släktforskning
Heldag på Stena Danica**

**Anmälan via GRS hemsida
från den 15 januari**

Rotar, kvarter, gatuadresser i Göteborg på 1800-talet – hur hittar man?

Av Gun Löffblad

Många som forskar kring anor i Göteborg får genom kyrkoböckerna reda på i vilka rotar och i vilka kvarter deras anor bodde. Ibland får vi frågor till GRS: hur hittar man? För de flesta vill ju veta på vilken gata och i vilka hus de fanns.

Ett hjälpmedel är Göteborgs Adress- och Industrikalender. Denna gamla skrift som gavs ut regelbundet från mitten till slutet av 1800-talet var som en kombination av uppslagsbok för att hitta myndigheter och företag, adress- och kontaktkatalog liksom taxeringskatalog för fastigheter. Det mesta är mycket användbart för en släktforskare.

Kalendrarna finns på nätet i PDF-format, vilket gör att dem är sökbara vad gäller adresser, personer, företag med mera. Vad gjorde min anas företag? Kanske finns till och med en annons. Vem satt i stadsfullmäktige då? Vem var kyrkoherde i Haga och chef för Lotsstaten? Ja, många frågor får ett svar! En släkting till mig var famnmätare. Enligt "Det Gamla Göteborg" var en sådan ansvarig för att som "vedfamnemåttavgift" inkassera 6 öre per famn ved som sjöledes fördes in till Göteborg. Sist men inte minst anges på vilka gatuadresser olika fastigheter fanns, ägarens namn

och taxeringsvärdet. Till exempel låg fastigheten nr 22 och 23 i 5:e roten på Södra Hamngatan 31, fastigheten var taxerad till 250 000 kr och ägdes av Frimurare samhället. Man kan också finna att fastigheten i 12:e rotens 1:a avd nr 11A låg på Ånäs vägen och ägdes på 1880-talet av arbetaren Olof Bernhard Persson och att taxeringsvärdet var 8 000 kr. Det kan även vara intressant att se vad som hände med taxeringsvärdet under åren. Byggdes fastigheten om till stenhus?

Ett tips: Det skedde vissa förändringar under 1800-talet i och med att staden växte och nya kvarter kom till. Titta därför i den kalender som är närmast i tiden för ditt intresse.



<http://runeberg.org/gamlagot/2/0104.html>

<http://search.arkivnamnden.org/repository/adresskalender/>

Nisse Forslund in memoriam

Sorgesamt måste vi meddela att vår styrelseledamot, Nisse Forslund, avlidit efter en tids sjukdom. Nisse kom in i föreningen som en frisk fläkt med sin goa humor och sina många historier om både det ena och andra.

Det blev en del fotbollsprat - och inte minst DAMFOTBOLL. Nisses intresse för historia och släktforskning gjorde honom bekant både med Göteborgs Hembygdsförbund och GöteborgsRegionens Släktforskare.



Sina speaker-talanger fick han användning för på föreningens första släktforskarbåt i våras och event-erfarenheterna gav en god skjuts till arbetet med planeringen av de Nationella Släktforskar dagarna i augusti 2021. Stort tack, Nisse, för att vi fick lära känna dig - du kommer att vara med oss i tankarna länge, länge. Vem skall nu ha ditt 400-års disco 2021 i samband med Släktforskar dagarna.....

Lisbet Rodin

La Fleuriste

ART FLORAL DEPUIS 1912

Den välrotade blomsteraffären i Vasastan frösåddes redan 1912.

Med gröna fingrar & spirande inspiration

Välkommen till oss på hörnet av

Aschebergsgatan & Engelbrektsgränd.

Instagram: la fleuriste eller www.lafleuriste.se

Tel. 031-711 20 82

Saxat ur föreningens prenumerationer på kansliet:

Vad andra skriver om, landet runt

Av Gunilla Brolund

GRS byter Västanbladet med ett 60-tal andra föreningars tidskrifter. De finns tillgängliga i GRS bibliotek. Gunilla Brolund ger tips på några läsvärda artiklar i dessa och andra periodica.

Diskulogen, Medlemstidning för föreningen DIS, nr 126 okt 2019. *Mats Larsson* berättar om **Präster och kyrkan**, i en intressant artikel. I dagens samhälle spelar prästerna en mindre roll, men så var inte fallet i gamla tider. I en annan artikel skildrar *Andreas Jansson* processen hur man skapar en **släktbok** – från idé till färdig bok.

Mimers Brunn, Arkeologi Etnologi & Historia i Västra Götaland, nr 5 2019. I en artikel om **Heliga källor i Västergötland** berättar *Christer Westerdahl* om de många hälso- och offerkällorna som finns i Sverige, i Västergötland finns ca 350 olika källor i 212 socknar.

Släktbandet, medlemsblad för Eksjöbygdens Släktforskarförening, nr 103 sept 2019. Här skildas **begrepp från det gamla bondesamhället** fiskartorp, kolar-torp, kronatorp, soldattorp, ryttartorp, båtsmanstorp och landbor, åborätt, backstugor, undantag, inhysesshjon, statare med mera.

Släktforskaren, medlemstidning för Helsingfors Släktforskare, nr 2 2019. *Carina Wolff-Brandt* skildrar olika **skärgårdsöden i Finland** under åren 1669-1809, då Finland var en del av Sverige.

Släkthistoria, nr 12 2019. Har du någon präst i släkten? Då kan du läsa en innehållsrik artikel, skriven av *Sara Griberg* om **prästgårdarna**, centralpunkterna i varje församling liv, om hur du hittar prästerna i arkiven och vad som har hänt med de flesta prästgårdarna idag. I en annan artikel tipsar *Cecilia Sandbring* om hur du kan göra **din egen släktbok** och i en tredje artikel beskriver *Ingrid Kampås* om den forntida **tron på djävulen** och hur det ledde till häxprocesserna.

Släkthistoriskt Forum, Tidning för Sveriges släktforskare, nr 5 2019. **Vad åt våra förfäder** och vilken verkan hade det på deras liv och död? *Maria Bratt* och *Olle Söderström* berättar om vad folk i olika samhällsskikt åt, och varför, och vilken påverkan det hade på livslängden. I en artikel av *Olle Söderström* skildras vilken inver-

kan tron på **magi och trolldom** hade på kosthållningen. Vidare kan man läsa *Eva Johanssons* artikel om **provinsiälläkarnas rapporter** och vad man som släktforskare kan hitta där.

Tjörbun, Tjörns Släktforskares Medlemsblad, **nr 2 okt 2019**. *Jörgen Olofsson* och *Kenneth Bengtsson* har läst i Sävedals samt Orust och Tjörns häradsrätters arkiv och hittat en berättelse om ett **luren-drejeri**, som författarna skrivit en spännande berättelse om.

Delta som volontär!

Hjälp andra börja ta sina första stapplande steg som släktforskare dels vid våra aktiviteter då och då, dels i lokalen tillsammans med oss andra.

Hör av dig till någon av oss i styrelsen eller ring till lokalen.



fisk i FOCUS AB
Måndag 9 - 18 Tis - Ons 7 - 19
Tors - Fre 7 - 20 Lördag 7 - 18
Söndag 12 - 18
031-703 05 25 0709-42 33 01
fiskifocus.se

Posttidning B

Avsändare:
GöteborgsRegionens
Släktforskare
Erik Dahlbergsgatan 36 B
411 26 Göteborg

Blå trianglar på brev

Påskan år 1926 fick min mormor ett litet brev på posten.

En enkel hälsning: "Glad Påsk", från sin syster på andra sidan stan. Inget märkvärdigt och just inget att släktforska på men kul att veta när

det gäller ett vanligt kuvert. Inte själva kuvertet men frimärket. Ett blått

femöres, lite valhant tryckt frimärke och med en vanlig kontorstämpel med datum och telefonnummer. 5

öre, det var inte mycket till porto 1926. Riksporto på 20-talet var det dubbla, men lokalt kunde man skicka post billigare, och det var tillåtet med privat postdistribution lokalt. Tittar

man i sina släktingars gamla lådor så hittar man kanske sådana lokalbrev. Visst, brev ska man alltid behålla, för det kan finnas ovanliga frimärken (eller tandningar eller nyanser eller vattenmärken... i all oändlighet), men lokalfrimärken gavs alltid ut i små upplagor och förhållandevis få märken kom till användning. Vilket betyder att de flesta bevarade

fortfarande är ostämplade. Nu betalas inte fantasisummor för lokalmärken, för det finns relativt få som samlar dem, men ämnet är intressant och märkena och deras historia är värd att känna till. Det finns en hemsida för samlare som berättar en del. Se nedan. Redan på 1880-talet kom de första lokalfrimärkena, med Gustav II Adolf på bild. Sedan kom en triangelformad serie med bild av statyn i Bältesspännarparken och med texten GÖTEBORG Lokalpost. På 20-



talet var det Götaplatsen med Poseidon. Under hela perioden fram till 1950 var flera företag igång med lokalpost, och med skiftande resultat.

Jag vet inte om mormor svarade på påskhälsningen. Jag tror i vart fall inte min mamma nånsin hittade några lokalfrimärken i mormors efterlämnad saker.

Adressen: Gå till netex.se och klicka på "Traditionell filатели"

Där i listan finns ett par länkar.

